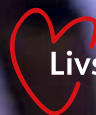


REGIONAL HANDLINGSPLAN

ANDT 2017–2021



www.livsstilkronoberg.se



Livsstil Kronoberg



Förord

En god hälsa för alla är en central del i vår regionala utveckling och tillväxt. En god hälsa för alla är också visionen i vår läns gemensamma folkhälsopolicy, där alkohol, narkotika, dopning och tobak (ANDT) är ett av tre prioriterade områden. Att arbeta såväl förebyggande som med tillsyn och behandling när det gäller dessa frågor, innebär både att man stärker de faktorer som främjar hälsa och trygghet och att man minskar de faktorer som ger ohälsa och otrygghet.

Alkohol och droger är starkt förknippat med kriminalitet och våld. I över hälften av alla misshandelsfall (57 procent) har de utsatta personerna intrycket av att gärningspersonen varit påverkad av alkohol eller droger, och i nära var tredje fall (31 procent) uppger de utsatta att de själva varit påverkade av alkohol vid tillfället.

Rökning är den enskilt största förebyggbara riskfaktorn för sjukdom och för tidig död. Hälften av alla rökare beräknas dö i förtid. Cannabisrökning leder ofta till kognitiva försämringar vilket kan innebära svårigheter i skola och arbetsliv.

Problemen kopplade till ANDT kan inte lösas av en enskild aktör, utan är utmaningar som kräver att aktörer på olika nivåer och i olika verksamheter agerar effektivt tillsammans. Kronobergs målsättning är att länets ANDT-arbete kännetecknas av helhetssyn, samsyn och samhandling för att få en optimal användning av samhällets resurser. Handlingsplanen ska ses som ett stöd och en vägledning i kommuners, myndigheters, idéburna organisationers, näringslivets med fleras arbete kring ANDT och det brottsförebyggande arbetet.

Den framtagna handlingsplanen ANDT 2017–2021 för Kronobergs län utgår från den nationella ANDT-strategin och syftar till att anpassa denna till regionala och lokala förutsättningar. Den är också en konkretisering av Gröna Kronoberg och folkhälsopolicyns intentioner. I framtagandet av handlingsplanen har också en utvärdering av den tidigare handlingsplanen ANDT 2013–2016 beaktats. Syftet är att i ett gemensamt forum mellan myndigheter och organisationer stärka ANDT-arbetet utifrån gemensamma mål och prioriteringar. Vidare är syftet också att skapa en hållbar och långsiktig regional struktur i Kronobergs län samt tydliggöra ANDT-arbetets betydelse för en god folkhälsa och den regionala tillväxten.

Livsstil Kronobergs ledningsgrupp, bestående av undertecknade, har fastställt Regional handlingsplan för alkohol, narkotika, dopning och tobak (ANDT) för år 2017–2021.



Ingrid Burman
Landshövding



Martin Myrskog
Regiondirektör



Patrik Oldin
Polisområdeschef



Regional handlingsplan ANDT

Denna regionala handlingsplan ska ses som ett stöd och en vägledning i kommuners, myndigheters, idéburna organisationers, näringslivets med fleras arbete kring ANDT och det brottsförebyggande arbetet. Handlingsplanen utgår från den nationella strategin ANDT samt den uppföljning som gjorts av tidigare handlingsplan ANDT för åren 2013–2016. Handlingsplanen ska också ses som en konkretisering av Gröna Kronoberg och länsgemensam folkhälsopolicy för Kronobergs län.

Föreliggande handlingsplan är framtagen av parterna inom Livsstil Kronoberg. Organisationen har funnits sedan 1980 och leds av Länsstyrelsen i Kronobergs län, Polismyndigheten och Region Kronoberg. Organisationen utgör ett gemensamt forum för alkohol-, drog- och brottsförebyggande arbete med ett folkhälsoperspektiv som bas. Arbetet sker i samverkan med andra myndigheter och idéburna organisationer.

Den regionala handlingsplanen för Kronobergs län är ett led i det gemensamma arbetet och ansvaret för att uppnå ett samhälle med minskade ANDT-relaterade problem. Initiativet till att revidera den tidigare regionala handlingsplanen ANDT för år 2013–2016 togs av Livsstil Kronobergs ledningsgrupp. I början av 2016 lanserades den nya nationella ANDT-strategin, vilket också blev startskottet för det regionala arbetet med att revidera den dåvarande handlingsplanen. Ambitionen har varit att i bred dialog med länets berörda aktörer skapa delaktighet i processen.

Syfte

- Att i ett gemensamt forum med myndigheter och organisationer stärka ANDT-arbetet utifrån gemensamma mål och prioriteringar.
- Att skapa en hållbar och långsiktig regional struktur för ANDT-arbetet i Kronobergs län.
- Att tydliggöra ANDT-arbetets betydelse för en god folkhälsa och den regionala tillväxten.

Mål

Livsstil Kronoberg har i dialog med samtliga delaktiga aktörer fattat beslut om en målstruktur för länets ANDT-arbete under åren 2017–2021. Målen är viktiga för att tydliggöra vad vi ska åstadkomma under denna period. De aktiviteter och insatser som ska genomföras syftar till att under planperioden uppnå de delmål som beslutats. Det första delmålet fokuserar på själva strukturen för länets ANDT-arbete – *Delmål Förutsättningar*: att skapa förutsättningar för ett förbättrat samordnat ANDT-arbete som har en klar struktur och målbild. De fem följande delmålen – *Delmål 1 – Delmål 5* är hämtade ur den nationella ANDT-strategin.

Genom att uppnå delmålen ser vi att detta också kan förväntas bidra till att tre mer övergripande mål kan bli verklighet på längre sikt.

Övergripande mål (lång sikt) Handlingsplanen förväntas bidra till:

- Kronobergs län ska vara ett län fritt från narkotika och dopning, minskade medicinska och sociala skador orsakade av alkohol och ett minskat tobaksbruk.
- Länets ANDT-arbete kännetecknas av samsyn, samhandling och helhetssyn för att få en optimal användning av samhällets resurser
- Jämlik hälsa i bland människorna i Kronobergs län.

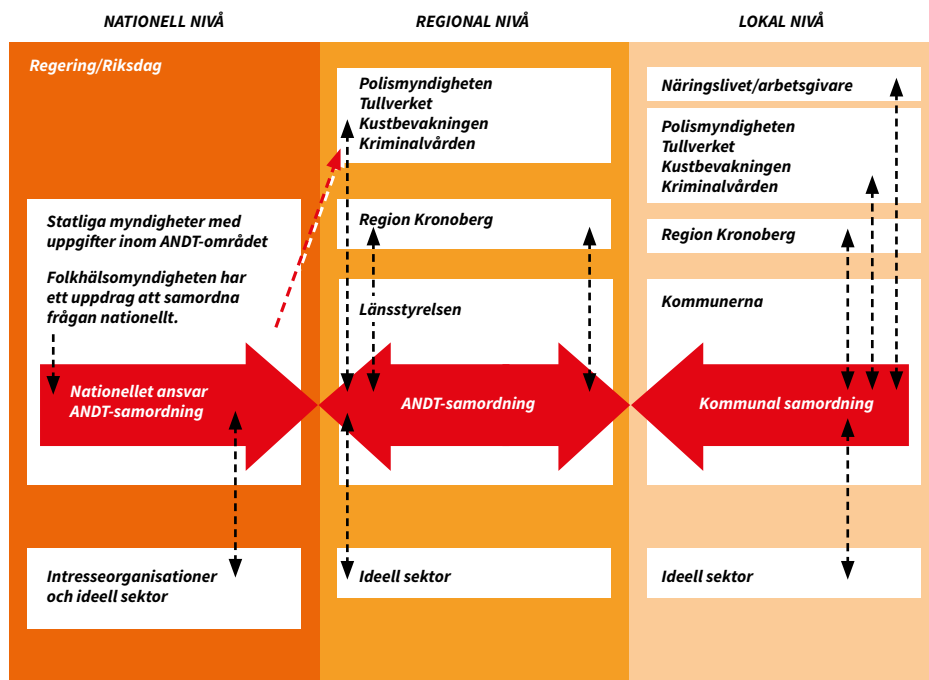
Delmål (kort sikt)

- Skapa förutsättningar för ett förbättrat samordnat ANDT-arbete som har en klar struktur och målbild.
- Tillgången till narkotika, dopningsmedel, alkohol och tobak ska minska.
- Antalet pojkar och flickor samt unga kvinnor och män som börjar använda narkotika, dopningsmedel och tobak eller debuterar tidigt med alkohol ska successivt minska.
- Antalet kvinnor och män samt flickor och pojkar som utvecklar skadligt bruk, missbruk eller beroende av alkohol, narkotika, dopningsmedel eller tobak ska successivt minska.
- Antalet kvinnor och män samt flickor och pojkar med missbruk eller beroende ska utifrån sina förutsättningar och behov ha ökad tillgänglighet till vård och stöd av god kvalitet.
- Antalet kvinnor och män samt flickor och pojkar som dör och skadas på grund av sitt eget eller andras bruk av alkohol, narkotika, dopningsmedel eller tobak ska minska.



Viktiga utgångspunkter

I det arbete som har genomförts för att revidera den regionala handlingsplanen ANDT, såväl som i det arbete som följer i implementeringen av denna, behöver ett antal viktiga utgångspunkter framhållas. Det handlar både om att synliggöra den organisation och kedja av samordning som krävs för att de nationella ANDT-målen ska kunna förverkligas. Men också om de framgångsfaktorer som skapas när man arbetar gemensamt utifrån alla invånares olika förutsättningar och behov i ANDT-arbetet.



Övergripande organisation för att nå de nationella ANDT-målen.

Kedjan – nationell – regional – lokal nivå

En sektorsövergripande samordning behövs för att regeringens mål och inriktning med ANDT-politiken ska kunna spridas och vara vägledande för samtliga berörda aktörer på nationell, regional och lokal nivå. Det är viktigt att varje aktör ser sin roll i kedjan. Det är genom att arbeta i en gemensam riktning som vi skapar goda förutsättningar för ett kvalitativt och jämlikt ANDT-arbete.

Nationell nivå

I februari 2016 antog riksdagen en förnyad men fortsatt samlad strategi för alkohol-, narkotika-, dopnings- och tobakspolitiken. Mål- och uppföljningsstrukturen för den nationella ANDT-politiken består av sex långsiktiga mål som anger inriktningen för ANDT-arbetet i sin helhet. En utmaning i framtagandet av den regionala handlingsplanen ANDT har varit att omvandla den övergripande och nationella ANDT-strategin till en vägledning för arbetet i vårt län, både regionalt och lokalt.

ÖVERGRIPANDE MÅL:		
<i>Ett samhälle fritt från narkotika och dopning, minskade medicinska och sociala skador orsakade av alkohol och ett minskat tobaksbruk.</i>		
DELMÅL:		
<i>1. Tillgången till narkotika, dopningsmedel, alkohol och tobak ska minska.</i>	<i>3. Antalet kvinnor och män samt flickor och pojkar som utvecklar skadligt bruk, missbruk eller beroende av alkohol, narkotika, dopningsmedel eller tobak ska successivt minska.</i>	<i>5. Antalet kvinnor och män samt flickor och pojkar som dör och skadas på grund av sitt eget eller andras bruk av alkohol, narkotika, dopningsmedel eller tobak ska minska.</i>
<i>2. Antalet barn och unga som börjar använda narkotika, dopningsmedel och tobak eller debuterar tidigt med alkohol ska successivt minska.</i>	<i>4. Kvinnor och män samt flickor och pojkar med missbruk eller beroende ska utifrån sina förutsättningar och behov ha ökad tillgänglighet till vård och stöd av god kvalitet.</i>	<i>6. En folkhälsobaserad syn på ANDT inom EU och internationellt.</i>

Målstruktur för "En samlad strategi för alkohol-, narkotika-, dopnings- och tobakspolitiken 2016-2020" (Socialdepartementet).

Regional nivå

Regional handlingsplan ANDT är en konkretisering av intentionerna i Gröna Kronoberg 2025 och Läns gemensam folkhälsopolicy.

Gröna Kronoberg 2025 är Kronobergs läns regionala utvecklingsstrategi. Strategin beskriver hur det ska vara att leva i Kronoberg 2025. Målbilden är Gröna Kronoberg – Öppna och hållbara livsmiljöer med förnyelseförmåga. Den regionala utvecklingsstrategin sätter upp långsiktiga och övergripande mål. För att dessa ska bli verklighet krävs konkretisering i strategier och planer som visar på vad vi ska uppnå inom olika områden i ett kortare perspektiv. Kopplat till ANDT-arbetet blir Gröna Kronoberg 2025 ett vägledande dokument som synliggör vikten av social hållbarhet och folkhälsans centrala roll för länets utveckling.

En god hälsa för alla – för hållbar utveckling och tillväxt i Kronobergs län är visionen för det läns gemensamma folkhälsoarbetet. För att skapa förutsättningar för att nå visionen har en läns gemensam folkhälsopolicy tagits fram. Prioriterade målområden i folkhälsopolicyn är målområde 1 – delaktighet och inflytande i samhället, 3 – barn och ungas uppväxtvillkor, samt målområde 11 – alkohol, narkotika, tobak, dopning och spel. Den regionala handlingsplanen ANDT är en konkretisering av det regionala arbete som ska göras inom målområde 11.

Lokal nivå

Regional handlingsplan ANDT ska ses som ett stöd för det lokala ANDT-arbetet. Det ANDT-förebyggande arbetet som bedrivs på lokal nivå regleras inte i den regionala handlingsplanen men däremot är kommunerna en viktig och självklar samverkanspartner. Länsstyrelsen har ett uppdrag och ansvar för att stödja kommunerna i deras ANDT-arbete. Kontinuerlig dialog förs med kommunala representanter för att fånga upp lokala behov kring stöd för både tillsynsarbetet och det övriga förebyggande samt behandlande arbetet inom ANDT-området.

I handlingsplanen finns det tips på lokala aktiviteter som syftar till stöd och inspiration för kommunernas ANDT-arbete. En förhoppning är att den regionala handlingsplanen ANDT ska kunna kompletteras med kommunala handlingsplaner/verksamhetsplaner.



GRATTIS TILL STUDENTEN.

Att ta studenten är en dag att minnas hela livet, förhoppningsvis som en glädjens dag. Tyvärr är den också starkt förknippad med alldeles för hög alkoholkonsumtion för en del studenter.

Vi myndigheter som ingår i nätverket Livsstil Kronoberg ansvarar för såväl alkohol- och drogförebyggande som brottsförebyggande och vi tror att alla bär ett ansvar att arbeta med folkhälsoarbete. Detta arbete är särskilt viktigt vad gäller ungdomar, eftersom ungdomar som dricker alkohol löper högre risk än vuxna att ta skada, både i nuläget och senare i livet.

Vi vill att de studenter som dricker alkohol ska påminnas om vikten av att varva alkohol med vatten, då det påverkar berusningsgraden. Även de studenter som väljer att inte dricka alkohol ska ha något lättillgängligt att dricka. Hoppas att du är en riktigt rolig student.

VAR RÄDD OM DIG - VI BRYR OSS!

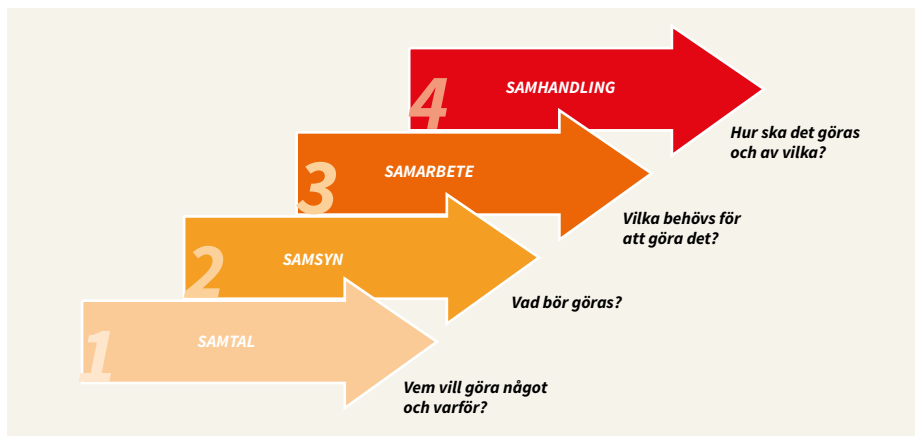




Framgångsfaktorer och verktyg

ANDT-arbetets utmaningar kan inte lösas av en enskild aktör, utan kräver effektiv samhandling mellan flera aktörer. Samhandling handlar om att komplettera och stärka varandra. Samhandlingstrappan kan användas som ett stöd i olika faser fram till samhandling. Det är viktigt att se att det pågår många processer i länet som på olika sätt berör och har bäring på ANDT-arbetet.

På samma sätt är ANDT-arbetet många gånger en viktig del i en större kontext som rör folkhälsa och sociala välfärdsfrågor. Genom den regionala handlingsplanen ANDT, vill vi få till en gemensam kraftsamling i frågan där alla aktörer strävar åt samma håll. Eftersom den beskriver vilka insatser som prioriteras på regional nivå ger den också utrymme för lokala prioriteringar utifrån behov och förutsättningar i den egna kommunen.



Samhandlingstrappans fyra steg.

I framtagandet av denna handlingsplan, såväl som i planeringen, genomförandet och uppföljningen av dess insatser är målet att säkerställa att hänsyn tas till det faktum att behov och förutsättningar skiljer sig åt både mellan individer och mellan grupper. Det är angeläget att i allt ANDT-arbete beakta kön, ålder, socioekonomisk tillhörighet och boendeort eftersom dessa faktorer har avgörande betydelse för om de förebyggande insatserna ska få effekt eller inte. Hälsoklyftorna mellan olika socioekonomiska grupper är tydliga när det gäller hälsoproblem orsakade av ANDT.

Det gäller att vi förstår skillnaderna i bruk, riskbruk, missbruk och beroende mellan olika grupper, för att vi ska kunna göra så effektiva insatser som möjligt.

Det är extra viktigt att särskilt lyfta fram barn- och ungdomsperspektivet i ANDT-arbetet. Barn är inte bara barn utan även flickor och pojkar. Flickor och pojkar är i sin tur inte heller homogena grupper. Barn, oavsett kön, växer upp i olika sociala och kulturella miljöer som till exempel skiljer sig åt vad gäller attityder till ANDT och värdegrunder som könsroller. Det skapar olika erfarenheter och fritidsintressen med mera. Behov och förutsättningar skiljer sig åt, både mellan individer och mellan grupper.

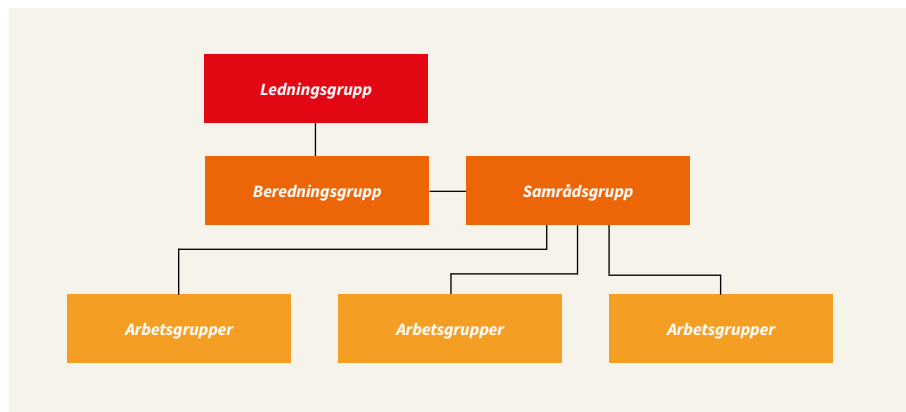
När Livsstil Kronoberg samlar in och/eller redovisar statistik och forskning är det viktigt att detta underlag synliggör eventuella skillnader mellan kvinnor och män samt flickor och pojkar. Målet är att underlaget även ska kunna belysa faktorer så som ålder och socioekonomisk bakgrund.

Förutom att ha som krav att underlag ska utgå från ett jämställdhets- och jämlikhetsperspektiv, behöver också de konkreta insatserna som genomförs inom Livsstil Kronoberg vara jämställdhetsintegrerade. Som stöd för detta kommer bland annat verktygen ”Checklista genus-bilder” samt ”jämställdhetssäkrad utbildning” att användas.



Livsstil Kronoberg

Livsstil Kronoberg har sedan 1980-talet arbetat med alkohol- och drogfrågor, och är idag en god plattform för det fortsatta arbetet i länet. Organisationen erbjuder kunskapsstöd, metod- och processtöd samt erfarenhetsutbyte till berörda aktörer.



Ledningsgruppen

Ledningsgruppen, som består av landshövding, regiondirektör och polisområdeschef, prioriterar utifrån nationella och regionala mål och riktlinjer. Ledningsgruppen kan ge bidrag till de egna organisationerna och beslutar om frågor kring det regionala förebyggande och behandlande arbetet genom den regionala handlingsplanen.

Beredningsgruppen

Beredningsgruppen består av tjänstepersoner verksamma hos Livsstil Kronobergs huvudmän samt även tjänsteperson hos utsedd kommun för att också det lokala perspektivet ska vara närvarande. Gruppen lämnar förslag på insatser och åtgärder till ledningsgruppen samt rapporterar och följer upp aktiviteter utifrån handlingsplanen och ANDT-situationen i länet. Beredningsgruppen ansvarar för att implementera ledningsgruppens beslut, i vilket också samrådsgruppen har stor del i.

Samrådsgruppen

Samrådsgruppen består av representanter från de olika arbetsgrupper som finns på regional nivå med koppling till ANDT-området. Detta innebär representation från alla länets kommuner, Region Kronoberg, Polismyndigheten, Linnéuniversitetet, idéburna organisationer samt Länsstyrelsen i Kronobergs län. Gruppen arbetar operativt med att driva frågor kring det alkohol- och drogförebyggande arbetet och delar ett genomförande- och uppföljningsansvar för handlingsplanen. Kompetensutveckling sker efter behov.

Arbetsgrupper

I länet finns en rad olika regionala arbetsgrupper med koppling till ANDT-området. Det är många gånger i dessa olika arbetsgrupper som konkreta aktiviteter och insatser genomförs, men det är också här nya behov inom området synliggörs. Exempel på arbetsgrupper är: Linnéuniversitets ANDT-grupp, arbetsgrupp missbruk- och beroendevård, 100 % Ren Träning Kronoberg, nätverk för alkohol/tobakshandläggare och SMADIT. Alla arbetsgrupper är inte permanenta, utan kan bildas under kortare tid, vid särskilda utvecklingsarbeten och prioriteringar utifrån insatser enligt handlingsplanen.

Finansiering

Finansiering av kostnader för insatser enligt handlingsplanen beslutas av Livsstil Kronobergs ledningsgrupp. Beredningsgruppen ansvarar för att bevaka möjligheter att söka externa medel till särskilda insatser och utvecklingsarbeten.

Aktivitetsplan

Aktivitetsplanen består av sex delmål. Det första fokuserar på själva strukturen för länets ANDT-arbete – *Delmål Förutsättningar*: att skapa förutsättningar för ett förbättrat samordnat ANDT-arbete som har en klar struktur och målbild. De fem följande delmålen – *Delmål 1* – *Delmål 5* är samma delmål som finns i den nationella ANDT-strategin.

Aktivitetsplanen syftar till att genomföra de beslutade delmålen. Varje delmål har i aktivitetsplanen tydliggjorts genom två områden för samhandling. Inom varje område för samhandling finns konkreta aktiviteter beslutade som Livsstil Kronoberg ska arbeta med under perioden 2017–2021. För att tydliggöra arbetet har det utsetts en ansvarig aktör kopplad till varje aktivitet, liksom en lista med viktiga samverkansparter. Till varje aktivitet hör också en beskrivning om hur denna årligen ska följas upp.

Uppföljning

Nationella utvärderingar av insatser kommer att ske på ett enhetligt sätt över landet. För att få till stånd en regional uppföljning, som både synliggör utveckling och trender såväl som förutsättningar kopplade till ANDT i länet, har ett antal indikatorer valts ut. Dessa indikatorer är hämtade ur det nationella *Indikatorslabbet*, samt *Länsrapporten* som är en årlig uppföljning av kommunernas och Länsstyrelsens insatser. Indikatorer är även hämtade från Region Kronobergs kartläggning *Barn och ungdomars hälsa och levnadsvanor i Kronobergs län* samt *Hälsa på lika villkor*. En årlig uppföljning kommer också att genomföras av samtliga aktiviteter i handlingsplanen.

Livsstil Kronobergs samrådsgrupp kommer att få besvara årliga enkäter. Syftet är att följa upp den regionala handlingsplanen och få aktuell kunskap om kompetensutvecklingsbehovet gällande ANDT.

Utvärderingsresultatet av länets ANDT-insatser förankras årligen för ledningsgruppen samt samrådsgruppen.

Skapa **förutsättningar (F)** för ett förbättrat samordnat ANDT-arbete som har en klar struktur och målbild

OMRÅDE FÖR SAMHANDLING:

SKAPA EN TYDLIG OCH EFFEKTIV STRUKTUR FÖR DET REGIONALA ANDT-ARBETET I KRONBERGS LÄN

AKTIVITET/INSATSER	ANSVAR	SAMVERKANSPARTER	UPPFÖLJNING
F.1 Under 2017 i samverkan ta fram förslag och besluta om arbetsordning för regional samordning på ledningsnivå av länets ANDT-arbete.	Länsstyrelsen, Region Kronoberg och Polismyndigheten (Beredningsgruppen)		Framtagen arbetsordning för länets ANDT-arbete är beslutad.
F.2 Beredningsgruppen ska träffas 10 gånger per år för att planera och bereda insatser utifrån den regionala handlingsplanen ANDT.	Länsstyrelsen, Region Kronoberg och Polismyndigheten (Beredningsgruppen)		Antal genomförda träffar/år.
F.3 Samrådsgruppen ska träffas två gånger per år. Mötena ska inrymma arbete och uppföljning av handlingsplanens insatser samt kompetensutveckling för samrådsgruppens representanter.	Samrådsgruppen		Antal genomförda träffar/år. Antal kompetensutvecklingsinsatser.
F.4 Stödja bildandet av tematiska arbetsgrupper när behov uppstår av riktade insatser, exempelvis arbetet med länsgemensamma föräldramöten.	Länsstyrelsen, Region Kronoberg och Polismyndigheten (Beredningsgruppen)		Följa resultatet av bildade tematiska arbetsgruppers riktade insatser. Redovisning av resultatet av den riktade insatsen.
F.5 En regional digital länsgemensam plattform för ANDT-arbetet utvecklas för att synliggöra och sprida kunskap om ANDT-arbetet i länet.	Länsstyrelsen, Region Kronoberg och Polismyndigheten (Beredningsgruppen)		Digital länsgemensam plattform för ANDT-arbetet finns.

TIPS PÅ LOKALA AKTIVITETER

- Kartläggning av den lokala förekomsten av alkohol-, narkotika-, dopnings- och tobaksanvändning samt andra riskfaktorer.
- Samordna en förvaltningsövergripande arbetsgrupp där ANDT-arbetet kan planeras och följas upp.
- Inventering av befintliga program och aktiviteter i syfte att identifiera glapp eller tomrum som kan utgöra ytterligare behov.
- Med utgångspunkt i den nationella ANDT-strategin och den regionala handlingsplanen, kartläggningsresultaten och de lokala behoven formuleras en specifik ANDT-plan.

OMRÅDE FÖR SAMHANDLING: SKAPA FÖRANKRING OCH DELAKTIGHET AV DEN REGIONALA HANDLINGSPLANEN ANDT HOS BERÖRDA AKTÖRER I LÄNET

AKTIVITET/INSATSER	ANSVAR	SAMVERKANSPARTER	UPPFÖLJNING
F.6 Sprida information om innehållet i handlingsplan ANDT i Kronobergs län genom att anordna en lanseringskonferens under 2017.	Länsstyrelsen, Region Kronoberg och Polismyndigheten (Beredningsgruppen)		Lanseringskonferens genomförd. Antal besökare vid konferensen, samt vilka organisationer/myndigheter som finns representerade.
F.7 Följa upp lanseringskonferensen med besök i länets kommuner där berörda bjuds in för information och dialog. (förvaltningschefer, kommunstyrelse samt berörda tjänstemän).	Länsstyrelsen, Region Kronoberg och Polismyndigheten (Beredningsgruppen)	Kommunerna	Kommunbesök i länets 8 kommuner genomförda.
F.8 Livsstil Kronoberg ska ta initiativ till dialog med länets berörda ledningsgrupper kring den regionala handlingsplanen ANDT.	Länsstyrelsen, Region Kronoberg och Polismyndigheten (Beredningsgruppen)		Antal erbjudna dialogmöten med ledningsgrupper. Antal genomförda dialogmöten med ledningsgrupper.
F.9 Utbildning av verktyget "Snabbguide för drogförebyggande arbete" till nyckelpersoner på lokal och regional nivå.	Länsstyrelsen, Region Kronoberg och Polismyndigheten (Beredningsgruppen)	Samrådsgruppen, ideella organisationer	Antal deltagare vid utbildningsinsats, samt från vilka organisationer/myndigheter.
F.10 I samverkan med samrådsgruppen årligen inventera behov av insatser inom ANDT-området, och utifrån resultatet sammanställa en verksamhetsplan för respektive år.	Länsstyrelsen, Region Kronoberg och Polismyndigheten (Beredningsgruppen)	Samrådsgruppen	Årlig enkätundersökning till samrådsgruppen gällande behov inom ANDT-området genomförd. Årlig verksamhetsplan framtagen.
F.11 Kartlägga i vilken omfattning det finns en koppling till ANDT i de lokala samverkansöverenskommelserna mellan polis och kommun samt polisens medborgarlöften.	Länsstyrelsen, Region Kronoberg och Polismyndigheten (Beredningsgruppen)	Kommunerna	Länets 8 samverkansavtal och medborgarlöften insamlade. Antal samverkansavtal och medborgarlöften som har koppling till ANDT.
F.12 Genom en intressentanalys få kunskap om vilka aktörer, ideella organisationer m.fl. som har kopplingar till ANDT-området. Utifrån intressentanalys skapa forum för dialog och erfarenhetsutbyte.	Länsstyrelsen, Region Kronoberg och Polismyndigheten (Beredningsgruppen)	Kommunala och regionala myndigheter, näringslivet, ideella organisationer, brukarråd	Genomförd intressentanalys. Antal genomförda dialogtillfällen.

TIPS PÅ LOKALA AKTIVITETER

- Följ kontinuerligt upp det ANDT-arbete som genomförs.
- Presentera uppföljningen av ANDT-arbetet för berörda beslutfattare och organisationer.
- Kartlägg och följ upp den lokala samverkansöverenskommelsen mellan polis och kommun samt polisens medborgarlöften gällande ANDT.



Delmål 1: Tillgången till narkotika, dopningsmedel, alkohol och tobak ska minska

OMRÅDE FÖR SAMHANDLING: EN EFFEKTIV OCH SAMORDNAD ALKOHOL- OCH TOBAKSTILLSYN

AKTIVITET/INSATSER	ANSVAR	SAMVERKANSPARTER	UPPFÖLJNING
1.1 Erbjud kommunerna stöd i tillämpningen och utvecklingen av effektiva, regelbundna och likvärdiga metoder i tillsynsarbetet.	Länsstyrelsen	Kommunerna, Polismyndigheten	Följa och sammanställa rapporterade stödinsatser kopplade till tillsynsarbetet i Länsrapporten.
1.2 Genom verksamhetstillsyner, rådgivning och löpande granskning följa kommunernas arbete enligt alkohol- och tobakslagen. Alla kommuners ansvariga nämnder ska få ett tillsynsbesök vartannat år.	Länsstyrelsen	Kommunerna	Antalet tillsyner av Länsstyrelsen enligt alkohol- och tobakslagen.
1.3 Erbjud regelbundna nätverksträffar för ökad kompetens- och erfarenhetsutbyte för tillståndshandläggare av alkohol- och tobakslagen.	Länsstyrelsen	Kommunerna	Antal nätverksträffar för alkoholhandläggare och för tobakshandläggare samt gemensamma nätverksträffar för alkoholhandläggare, tobakshandläggare och kommunernas ANDT-samordnare.
1.4 Erbjud utbildningsinsatser för förtroendevalda och tjänstemän för att öka kunskapen om alkohol- och tobakslagen, ansvarsfull tillståndsgivning vid ny mandatperiods början (2019).	Länsstyrelsen	Kommunerna	Antal kommuner där erbjudna utbildningsinsatser genomförts.
1.5 Stödja kommunernas arbete med att förenkla för företag och föreningar vid tillståndsgivning och tillsyn gällande alkohol och tobak. Exempelvis gällande hemsida, informationsträffar och material.	Länsstyrelsen	Kommunerna, näringslivet, föreningslivet.	Årlig uppföljning av kommunernas arbete med att förenkla för företag och föreningar i samband med Länsstyrelsens tillsynsbesök i kommunen. Enkät till näringsidkare och föreningar.
1.6 Uppmärksamma kommande förändringar i Tobakslagen.	Länsstyrelsen	Polismyndigheten, Kommunerna, Skatteverket, Region Kronoberg	Indikatorer tas fram i samband med att nya Tobakslagen träder i kraft.
1.7 Samverka regionalt för att metoden Ansvarsfull alkoholservice fortlöper i länets kommuner genom att tillgängliggöra utbildningsmaterial och genomföra årlig regional träff för erfarenhetsutbyte.	Länsstyrelsen	Kommunerna, Polismyndigheten, näringslivet	Antal kommuner där Ansvarsfull Alkoholservice erbjuds. Årlig utvärderingsträff med arrangörer av utbildning genomförd.
1.8 Vara behjälplig i de fall kommuner vill tillämpa samarbetsavtal för tillsyn och handläggning gällande alkohol- och tobakslagen, ex genom dialog vid Länsstyrelsens verksamhetstillsyner hos kommunerna.	Länsstyrelsen	Kommunerna	Antal kommuner där samarbetsavtal nyttjas utifrån alkohollagen. Antal kommuner där samarbetsavtal nyttjas utifrån tobakslagen.

TIPS PÅ LOKALA AKTIVITETER

- Utveckling av lokalt tillsynsarbete enligt alkohol- och tobakslagen.
- Arbeta enligt metoden Ansvarsfull alkoholservice.
- Årlig tillsyn av butiker som säljer folköl och tobak.
- Årlig tillsyn av rökfria miljöer.
- Ökad samverkan med näringslivet, exempelvis butiker, krogar och arbetsplatser.
- Samordnad tillsyn.
- Samverkan mellan kommuner i syfte att nå likvärdiga riktlinjer och tillsynsplaner.

OMRÅDE FÖR SAMHANDLING: EN EFFEKTIV BROTTSBEKÄMPNING AV ILLEGAL HANDEL

AKTIVITET/INSATSER	ANSVAR	SAMVERKANSPARTER	UPPFÖLJNING
1.9 Erbjudna kommunernas alkohol- och tobakshandläggare samt ANDT/folkhälsosamordnare och samordnare för brottsförebyggande arbete möjliggör till kunskaps- och erfarenhetsutbyte.	Länsstyrelsen, Region Kronoberg och Polismyndigheten (Beredningsgruppen)	Kommunerna	Antal genomförda tillfällen per år. Antal deltagare per kommun.
1.10 Verka för att arbetet med samordnade, stödjande insatser från socialtjänst, skola och polis ska fortsätta i syfte att fånga upp ungdomar som riskerar att utveckla en kriminell livsstil (s.k sociala insatsgrupper).	Länsstyrelsen, Region Kronoberg och Polismyndigheten (Beredningsgruppen)	Kommunerna	Årlig uppföljning av antal kommuner som arbetar med sociala insatsgrupper.
1.11 Insatser i syfte att bekämpa den storskaliga och/eller frekventa införseln och vidareförsäljningen av ANDT.	Polismyndigheten		Antal anmälda brott.
1.12 Arbeta enligt Kronobergsmodellen i alla länets kommuner.	Polismyndigheten	Kommunerna	Antal anmälda brott mot alkohollagen uppdelat per kommun.
1.13 Utveckla polisens samverkan med övriga aktörer avseende anmälningar gällande eget bruk av narkotika.	Polismyndigheten	Region Kronoberg, Kommunerna, näringslivet, Ideella organisationer	Antal anmälda brott gällande eget bruk av narkotika.

TIPS PÅ LOKALA AKTIVITETER

- Årlig tillsyn av butiker som säljer folköl och tobak.
- Anordna samordnad tillsyn.

omgivning.

Rökning skadar allvarligt dig själv och p

din omgivning.

Rökning skadar allvarligt dig själv och per

din omgivning.

skadar allvarligt dig själv och pers



Delmål 2: Antalet pojkar och flickor och unga kvinnor och män som börjar använda narkotika, dopningsmedel och tobak eller debuterar tidigt med alkohol ska successivt minska

OMRÅDE FÖR SAMHANDLING: EN HÄLSOFRÄMJANDE SKOLA UTIFRÅN ELEVERS OLIKA FÖRUTSÄTTNINGAR OCH BEHOV (BARNENS BÄSTA I KRONOBERG)

AKTIVITET/INSATSER	ANSVAR	SAMVERKANSPARTER	UPPFÖLJNING
2.1 Erbjudna samtliga kommuners skolor information och utbildning gällande metodmaterialet "ANDT på schemat".	Länsstyrelsen, Region Kronoberg och Polismyndigheten (Beredningsgruppen)	Kommunerna	Antal informations-/utbildningsinsatser riktade till kommun och/eller skola gällande "ANDT på schemat". Antal skolor i länet som arbetar med "ANDT på schemat".
2.2 Stöd till kommunerna i att stimulera skolornas arbete gällande rökfria skolgårdar och tobaksfri skoltid.	Länsstyrelsen, Region Kronoberg och Polismyndigheten (Beredningsgruppen)	Kommunerna	Antal skolor i länet som har rökfria skolgårdar. Antal skolor i länet som har tobaksfri skoltid.
2.3 Stödja kommuner och andra föräldraskapsstödjande aktörer i arbetet med att utveckla ett universellt, kunskapsbaserat, samordnat och långsiktigt stöd till föräldrar.	Länsstyrelsen, Region Kronoberg och Polismyndigheten (Beredningsgruppen)	Kommunerna, ideella organisationer	Årlig uppföljning av det föräldraskapsstöd som erbjuds i länet. Baslinje är den kartläggning av länets föräldraskapsstöd som genomfördes av ID 2015.
2.4 Synliggöra kopplingar och vid behov skapa samverkan mellan ANDT-arbetet och det arbete som sker i länet gällande psykisk hälsa (samverkansöverenskommelse psykisk hälsa 2016-2019).	Länsstyrelsen, Region Kronoberg och Polismyndigheten (Beredningsgruppen)	Kommunerna, brukarorganisationer	Avstämningsmöten med regional samordnare psykisk hälsa.

TIPS PÅ LOKALA AKTIVITETER

- Uppmärksamma och åtgärda skolfrånvaro.
- Skapa rutiner för samverkan mellan socialtjänst och skola.
- Införa "ANDT på schemat"
- Införa tobaksfri skoltid.
- Regelbunden tillsyn gällande rökfria skolgårdar.
- Utveckla föräldraskapsstödet och föräldramötesmetoder med inriktning på ANDT.

OMRÅDE FÖR SAMHANDLING: EFFEKTIVT ARBETE MOT LANGNING AV ALKOHOL OCH TOBAK

AKTIVITET/INSATSER	ANSVAR	SAMVERKANSPARTER	UPPFÖLJNING
2.5 Verka för att alla länets skolor och fritids-gårdar ska ha tillgång till utsedd områdespolis.	Polismyndigheten	Kommunerna	Uppföljning av antal skolor/fritids-gårdar som har tillgång till utsedd områdespolis.
2.6 Arbete riktat mot föräldrar och äldre syskon för att förebygga langning t.ex. genom informationskampanjer och föräldramöten.	Länsstyrelsen, Region Kronoberg och Polismyndigheten (Beredningsgruppen)	IQ/Systembolaget, Kommunerna, Ideella organisationer	Antal genomförda anti-langningsinsatser riktade mot föräldrar och äldre syskon.
2.7 Informationsinsatser till detaljhandeln av folköl och tobak.	Länsstyrelsen	Kommunerna	Antal informationsinsatser.

TIPS PÅ LOKALA AKTIVITETER

- Arbeta enligt Kronobergsmodellen.
- Aktiv och regelbunden tillsyn av försäljningsställen av tobak.

Delmål 3: Antalet kvinnor och män samt flickor och pojkar som utvecklar skadligt bruk, missbruk eller beroende av alkohol, narkotika, dopningsmedel eller tobak ska successivt minska

OMRÅDE FÖR SAMHANDLING: UPPMÄRKSAMMA OCH FÖREBYGGA ANDT-RELATERAD OHÄLSA BLAND KVINNOR OCH MÄN SAMT FLICKOR OCH POJKAR I LÄNET

AKTIVITET/INSATSER	ANSVAR	SAMVERKANSPARTER	UPPFÖLJNING
3.1 Delta och stödja samverkan i Linnéuniversitetets ANDT-grupp t.ex. genom metodstöd, informationsinsatser och gemensamma insatser.	Länsstyrelsen, Region Kronoberg och Polismyndigheten (Beredningsgruppen)	Linnéuniversitetet, Linnéstudenterna, Ljungby kommun, Växjö kommun, VUGI/Olympen träningscenter, studentpubarna	Antal deltagartillfällen i samverkansgrupp. Antal deltagartillfällen i styrgrupp. Antal deltagartillfällen i gemensamma insatser. Antal stödande insatser i Linnéuniversitetets ANDT-grupp utöver deltagande.
3.2 Få kunskap om och vid behov stödja det ANDT-förebyggande arbetet hos aktörer i länet som arbetar med barn och unga, ex länets ungdomsmottagningar, barnhälsovård, elevhälsan, fritidsgårdar, föreningslivet och socialtjänsten.	Länsstyrelsen, Region Kronoberg och Polismyndigheten (Beredningsgruppen)	Ideella organisationer, kommunerna	Ta del av befintliga projekt- och handlingsplaner med koppling till ANDT. Antal genomförda dialogmöten. Följa upp antal insatser och ta del av utvärderingar av ANDT-insatser. Följa implementeringen av verktyget SEXIT för att upptäcka riskbruk av alkohol och användande av narkotika. Ta del av arbetet som sker inom ramen för projektet Plug in 2.0, som syftar till att motverka studieavbrott i gymnasieskolan.
3.3 Få kunskap om och vid behov stödja det ANDT-förebyggande arbetet hos aktörer i länet som arbetar med vuxna i arbetsför ålder, ex Vuxenutbildningen, Arbetsförmedlingen, Försäkringskassan, företagshälsovården och hälso- och sjukvården.	Länsstyrelsen, Region Kronoberg och Polismyndigheten (Beredningsgruppen)	Kommunerna, Vuxenutbildningen, Arbetsförmedlingen, Försäkringskassan, företagshälsovården m.fl.	Ta del av befintliga projekt- och handlingsplaner med koppling till ANDT. Antal genomförda dialogmöten. Antal stödande insatser från Livsstil Kronoberg.
3.4 Få kunskap om och vid behov stödja det ANDT-förebyggande arbetet hos aktörer i länet som har insatser riktade mot målgruppen äldre, ex pensionärsorganisationer, kommunal hälso- och sjukvård och omsorg, hälso- och sjukvården inom Region Kronoberg.	Länsstyrelsen, Region Kronoberg och Polismyndigheten (Beredningsgruppen)	Kommunerna, pensionärsorganisationer	Ta del av befintliga projekt- och handlingsplaner med koppling till ANDT. Antal genomförda dialogmöten. Antal stödande insatser från Livsstil Kronoberg.
3.5 Stödja arbetet med att minska antalet tobaksbrukare i länet genom tobaksavvänjning som sker inom hälso- och sjukvården.	Region Kronoberg		Antal personer som genomfört tobaksavvänjning som sker i primärvård och slutenvården.
3.6 Följa utvecklingen av kunskapsbaserat cannabisförebyggande arbete och eventuellt initiera metodutveckling i länet.	Länsstyrelsen, Region Kronoberg och Polismyndigheten (Beredningsgruppen)	Linnéuniversitetet	Sammanställning av kunskapsläge och pågående pilotprojekt i landet. Initiera samarbete med forskare inom området på Linnéuniversitetet.

Forts. på nästa sida.

**OMRÅDE FÖR SAMHANDLING: UPPMÄRKSAMMA OCH FÖREBYGGA ANDT-RELATERAD OHÄLSA
BLAND KVINNOR OCH MÄN SAMT FLICKOR OCH POJKAR I LÄNET**

AKTIVITET/INSATSER	ANSVAR	SAMVERKANSPARTER	UPPFÖLJNING
3.7 Inventera och vid behov stödja länets arbete med hälsofrämjande etablering för flyktingar och nyanlända kvinnor och män samt flickor och pojkar.	Länsstyrelsen, Region Kronoberg och Polismyndigheten (Beredningsgruppen)	Kommunerna, Arbetsförmedlingen, Försäkringskassan	Sammanställning av inventering. Antal nya insatser med koppling till ANDT-området.
3.8 Stödja införandet av Tobacco Endgame – Rökfritt Sverige 2025 i länets kommuner.	Länsstyrelsen och Region Kronoberg	Kommunerna	Framtagen regional handlingsplan för Tobacco Endgame i länet. Antal stödjande insatser till kommunerna. Antal kommuner som anslutit sig till Tobacco Endgame.

TIPS PÅ LOKALA AKTIVITETER

- Genomförande av insatser i Linnéuniversitetets ANDT-handlingsplan.
- Förebyggande narkotikainsatser riktade mot studenter/unga vuxna.
- Beslut att ställa sig bakom strategin Tobacco Endgame – Rökfritt Sverige 2025.
- Uppmärksamma och åtgärda skolfrånvaro.
- Skapa och följa upp rutiner för samverkan mellan socialtjänst, skola och polis.
- Meningsfulla vuxenledda fritidsaktiviteter för både flickor och pojkar.
- Opinionsbildande insatser.
- Följa upp föreningars ANDT-policys kopplade till aktivitetsbidrag.

OMRÅDE FÖR SAMHANDLING: DOPNINGSFÖREBYGGANDE ARBETE

AKTIVITET/INSATSER	ANSVAR	SAMVERKANSPARTER	UPPFÖLJNING
3.9 Upprätthålla och förstärka samarbetet inom ramen för 100 % Ren Träning (diplomering, utbildning och nätverk).	Länsstyrelsen	Träningsanläggningar, Polismyndigheten, Region Kronoberg, länets kommuner, Kalmar kommun, Smålandsidrotten	Antal deltagare vid utbildning. Antal diplomerade träningsanläggningar. Antal lokala referensgruppsmöten.
3.10 Utbildningspaket gällande dopning både för träningsanläggningar, ordningsvakter, elevhälsa, integrerade mottagningar för missbruk och beroendevård och polisen m.fl.	Länsstyrelsen, Region Kronoberg och Polismyndigheten (Beredningsgruppen)	Kommunerna, näringslivet och föreningslivet	Antal utbildningar. Antal utbildade per målgrupp. Antal besök av polis på träningsanläggningar.

TIPS PÅ LOKALA AKTIVITETER

- Kommunala träffar mellan kommunens arbetsgrupp folkhälsa/ANDT och träningsanläggningar och idrottsföreningar gällande dopning.
- Utbildning/information om dopning och kosttillskott.

Delmål 4: Kvinnor och män samt flickor och pojkar med missbruk eller beroende ska utifrån sina förutsättningar och behov ha ökad tillgänglighet till vård och stöd av god kvalitet

OMRÅDE FÖR SAMHANDLING: SAMVERKAN MELLAN HÄLSO- OCH SJUKVÅRD OCH SOCIALTJÄNST SAMT MED ANDRA AKTÖRER FÖR EN SAMMAHÅLLEN VÅRD UTIFRÅN KVINNORS OCH MÄNS SAMT FLICKORS OCH POJKARS SPECIFIKA FÖRUTSÄTTNINGAR OCH BEHOV

AKTIVITET/INSATSER	ANSVAR	SAMVERKANSPARTER	UPPFÖLJNING
4.1 Samverka med länets integrerade mottagningar för missbruk och beroendevård och synliggöra kopplingarna mellan det förebyggande och behandlande AND-arbetet.	Länsstyrelsen, Region Kronoberg och Polismyndigheten (Beredningsgruppen)	Arbetsgrupp för missbruks- och beroendevården, ledningen för de integrerade mottagningarna	Antal deltagartillfällen i arbetsgrupp missbruk och beroendevård.
4.2 Stöd till implementering av de nationella riktlinjerna för vård och stöd vid missbruk och beroende kopplat till länets samverkansöverskottskommelse missbruk och beroendevård.	Region Kronoberg		Antal stödande insatser.
4.3 Undersöka behov av kompetensutveckling och samarbete gällande ANDT för länets Barnahus.	Länsstyrelsen, Region Kronoberg och Polismyndigheten (Beredningsgruppen)	Samordnare för Barnahus	Genomförd dialog med Barnahus. Antal genomförda aktiviteter/insatser kopplade till kompetensutvecklingsbehov.
4.4 Erbjud kompetensutveckling till berörda gällande anmälningskydlighet, orosanmälningar och samverkan kring detta.	Länsstyrelsen, Region Kronoberg och Polismyndigheten (Beredningsgruppen)	Kommunerna	Antal genomförda kompetensutvecklingsinsatser.

TIPS PÅ LOKALA AKTIVITETER

- Kunskapshöjande insatser för såväl personal som föräldrar på familjecentral eller liknande.
- Informera relevanta aktörer vilka ingångar till vård och stöd som finns hos kommunen samt hos Region Kronoberg.

OMRÅDE FÖR SAMHANDLING: INSATSER FÖR ATT NÅ KVINNOR OCH MÄN SAMT FLICKOR OCH POJKAR I EN SOCIALT OCH HÄLSOMÄSSIGT UTSATT SITUATION TILL FÖLJD AV MISSBRUK OCH BEROENDE

AKTIVITET/INSATSER	ANSVAR	SAMVERKANSPARTER	UPPFÖLJNING
4.5 Följa och vid behov stödja det arbete som bedrivs för att underlätta inträdet på bostadsmarknaden för resurssvaga grupper.	Länsstyrelsen	Region Kronoberg, kommunerna	Genomförd uppföljning av arbetet.
4.6 Följa och vid behov stödja införandet av sprututbytesverksamhet i länet.	Region Kronoberg	Länsstyrelsen, Kommunerna	Antal dialogmöten med ansvarig för sprututbytesverksamheten.
4.7 Verka för att missbruk- och beroendevården ska få kompetensutveckling gällande våld i nära relation, prostitution och människohandel. Särskilt uppmärksamma våldsutsatta kvinnor och män med missbruksproblem.	Länsstyrelsen, Region Kronoberg och Polismyndigheten (Beredningsgruppen)	Kommunerna	Antal genomförda kompetensutvecklingsinsatser. Antal deltagare/tillfälle.

TIPS PÅ LOKALA AKTIVITETER

- Satsa på fältassistenter.
- Införa och utveckla sociala insatsgrupper.
- Uppsökande verksamhet från aktörer från olika kommunala förvaltningar (såsom IFO, utbildning, kultur och fritid).

Delmål 5: Antalet kvinnor och män samt flickor och pojkar som dör och skadas på grund av sitt eget eller andras bruk av alkohol, narkotika, dopningsmedel eller tobak ska minska

OMRÅDE FÖR SAMHANDLING: UTVECKLA SAMVERKAN OCH KUNSKAPEN I LÄNET GÄLLANDE TRAFIKSKADOR OCH VÅLD SOM KAN RELATERAS TILL ALKOHOL OCH/ELLER DROGER.

AKTIVITET/INSATSER	ANSVAR	SAMVERKANSPARTER	UPPFÖLJNING
5.1 Utreda nuvarande förutsättningar för samverkan enligt modellen SMADIT (samverkan mot alkohol och droger i trafiken) i syfte att ta fram en länsgemensam överenskommelse för SMADIT-arbetet.	Länsstyrelsen	Polismyndigheten, Region Kronoberg, kommunerna	Genomförda möten med kommunernas IFO-chefer, Polismyndigheten och Region Kronoberg. Framtagen länsgemensam överenskommelse för SMADIT-arbetet.
5.2 Följa upp att ertappade för ratt- eller sjöfylleri erbjuds kontakt med socialtjänsten/ Region Kronoberg.	Länsstyrelsen	Polismyndigheten, Region Kronoberg, kommunerna	Antal kontaktade. Antal genomförda samtal. Antal i behandling.
5.3 Följa arbetet med införandet av medicinsk säkerhet i samband med LOB (Lagen om omhändertagande av berusade personer).	Region Kronoberg	Polismyndigheten, kommunerna	Antal genomförda dialogmöten med ansvariga.
5.4 Erbjud kompetenshöjande insatser om sambandet mellan AND-bruk och våld inkl. sexuellt våld samt nya droger och trender.	Länsstyrelsen, Region Kronoberg och Polismyndigheten (Beredningsgruppen)	Kommunerna, brukarorganisationer, ideella organisationer	Antal kompetenshöjande insatser. Årlig inhämtning av statistik från polisen gällande våld i offentliga miljöer och trygghetsundersökningar. Omvärldsbevakning av relevanta myndigheters arbete gällande nya droger.

TIPS PÅ LOKALA AKTIVITETER

- Lyfta in AND-perspektivet i körkortsutbildningarna, ex Don't drink and drive-material och föreläsningar om "Dagen efter-effekten".
- Vara en aktiv part i länets SMADIT-arbete.

OMRÅDE FÖR SAMHANDLING: TIDIG UPPMÄRKSAMHET AV RISKBRUK OCH BEROENDE HOS LÄNETS KVINNOR OCH MÄN SAMT POJKAR OCH FLICKOR.

AKTIVITET/INSATSER	ANSVAR	SAMVERKANSPARTER	UPPFÖLJNING
5.5 Följa och vid behov stödja införandet av de nationella sjukdomsförebyggande metoderna inom hälso- och sjukvården, inklusive den kommunala hälso- och sjukvården, med fokus på alkohol och tobak.	Länsstyrelsen, Region Kronoberg och Polismyndigheten (Beredningsgruppen)	Kommunerna	Dialogmöte med ansvariga för införandet av riktlinjerna på regional och kommunal nivå.
5.6 Följa och sprida det nationella arbetet med framtagande av kunskapsöversikt gällande metoder för utredning, diagnostisering och stöd till barn med FAS/FASD (fetalt alkoholsyndrom).	Länsstyrelsen, Region Kronoberg och Polismyndigheten (Beredningsgruppen)		Sammanställning av omvärldsbevakning.
5.7 Följa upp arbetet med rekommenderat tobaksuppehåll i samband med alla planerade operationer i syfte att förbättra operationsresultatet för den enskilde.	Region Kronoberg		Årlig uppföljning av arbetet.
5.8 Verka för att ett arbete med rekommenderad alkoholpaus införs i samband med alla planerade operationer i syfte att förbättra operationsresultat för den enskilda.	Region Kronoberg		Dialogmöte med ansvarig på Region Kronoberg.
5.9 Erbjud kompetensutveckling gällande föräldra- och barnperspektivet inom missbruks- och beroendevården samt primärvården.	Länsstyrelsen, Region Kronoberg och Polismyndigheten (Beredningsgruppen)	Kommunerna	Antal erbjudanden om kompetensutveckling.

TIPS PÅ LOKALA AKTIVITETER

- Informationsinsatser gällande FAS (fetalt alkoholsyndrom).
- Anordna kompetensutveckling för relevanta aktörer gällande tecken och vart man bör vända sig när man misstänker riskbruk.

Referenser

Socialdepartementet, 2015/16:86,
En samlad strategi för alkohol-, narkotika-, dopnings- och tobakspolitiken 2016-2020

Gröna Kronoberg 2025 – Regional utvecklingsstrategi Kronobergs län, 2016,
Region Kronoberg.se

Länsgemensam folkhälsopolicy för Kronobergs län,
2016, Region Kronoberg

Brott och statistik – Våld och misshandel, (2016),
BRÅ <https://www.bra.se/bra/brott-och-statistik/vald-och-misshandel.html#>

Nationella folkhälsoenkäten, Hälsa på lika villkor,
2016, Folkhälsomyndigheten

Nationella riktlinjer för vård och stöd vid missbruk och beroende – stöd för styrning och ledning,
(2015), Socialstyrelsen

Nationella riktlinjer – Utvärdering 2014. Sjukdomsförebyggande metoder, rekommendationer, bedömningar och sammanfattning,
2015, Socialstyrelsen

Öppna jämförelser missbruks och beroendevården,
2016, Socialstyrelsen

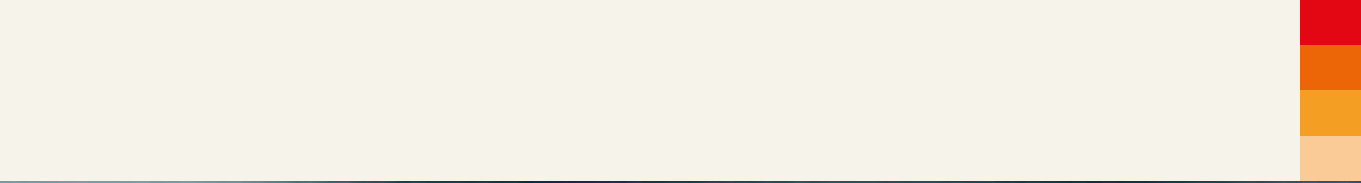



Foto: Länsstyrelsen i Kronobergs län, Polismyndigheten i Kronobergs län och Region Kronoberg.



Livsstil Kronoberg



Linnéuniversitetet

