

RISK- OCH SÅRBARHETSANALYS

för Markaryds kommun 2023-2027



Dokumentnamn	Dokumenttyp	Antagen	Beslutsinstans
Risk och Sårbarhetsanalys Markaryds kommun	Plan	2023-09-25	KF § 114
Dokumentansvarig	Diarienummer	Senast reviderad	Giltig till
Stabs- och säkerhetschefen	2023/354		2027-10-31
Dokumentinformation	<p>Dokumentet beskriver på ett övergripande sätt kommunen och dess risker och sårbarheter. I analysen har samhällsviktig verksamhet identifierats samt utarbetats en åtgärdsplan utifrån behovet av åtgärder efter genomförd risk- och sårbarhetsanalys.</p> <p>Till huvuddokumentet finns kopplat bilaga 10:2 och bilaga 10.3. Bilagorna är sekretessbelagda enligt offentlighets och sekretesslagen 18 kap. 13 §</p>		
Dokumentet gäller för	Markaryds kommun		

SAMMANFATTNING

Markaryds kommun har tagit fram en risk- och sårbarhetsanalys för kommunen och dess geografiska område. Kommunen är skyldig att genomföra risk- och sårbarhetslyser för att stärka sin egen och samhällets krisberedskap. Inför årets redovisning har ett länsgemensamt arbete tillsammans med länsstyrelsen i Kronobergs län, beredskapssamordnarna i länets övriga kommuner samt Region Kronoberg genomförts i syfte att arbeta fram ett mer enhetligt arbetssätt. Samma aktörer har även tillsammans bedömt de hot och risker som identifieras i analysen.

De hot och risker som bedöms ge störst konsekvenser för kommunen är:

- väderrelaterade händelser
- störning i el- och värmeförsörjning
- störningar i dricksvattenförsörjningen
- kommunikationsbortfall
- våld i offentlig miljö
- stor olycka
- farligt gods olycka (transportolycka)
- smitta i livsmedel
- pandemi
- kärnteknisk olycka

Markaryds kommun har utifrån identifierade hot och risker samt sårbarheter tagit fram ett antal åtgärder för att stärka förmågan att hantera dessa typer av händelser. Några av dessa åtgärder är:

- kontinuitetsplanering på förvaltningsnivå
- utreda förutsättningarna för att öka försörjningsförmågan vid fredstida kriser och höjd beredskap
- planlägga för att kunna ta emot förstärkningsresurser i fredstid och stödja Försvarmakten vid höjd beredskap
- stödja frivilligorganisationer, däribland Frivilliga Resursgruppen (FRG), för att möjliggöra deras medverkan vid extraordinära händelser och höjd beredskap
- kontinuerlig utbildning av stabspersonal i stabsmetodik och tekniska system för krisledning
- skapa rutiner vid upphandling för att säkerställa leverans av varor och tjänster vid extraordinära händelser
- skapa förutsättningar för att kunna upprätta trygghetspunkter utifrån geografisk placering och tekniska förutsättningar

Innehållsförteckning

1. Inledning.....	1
2. Beskrivning av kommunen och dess geografiska område	2
2.2 Kommunens ansvar och organisation.....	3
2.2.1 Kommunens ansvar och uppgifter kopplat till krisberedskap	4
2.3 Krisberedskapssystemet på lokal, regional och nationell nivå	4
3. Beskrivning av arbetsprocess och metod	5
3.1 Gjorda avgränsningar med motiv	6
3.2 läns gemensamt arbete med risk- och sårbarhetsanalys.....	6
3.3 kommunens arbete med risk- och sårbarhetsanalys.....	6
4. Identifierad samhällsviktig verksamhet inom kommunens geografiska område	9
5. Samhällsviktiga funktioner och verksamheter	10
6. Identifierade kritiska beroenden för kommunens samhällsviktiga verksamhet.....	11
7. Identifierade och analyserade risker för kommunen och kommunens geografiska område	11
7.1 Skala för bedömning av sannolikhet och konsekvens	12
7.1.1 Skala för sannolikhetsbedömning.....	12
7.1.2 Skala för konsekvensbedömning.....	13
7.1.3 Förtydligande av riskbedömning.....	13
7.2 Riskmatris för Markaryds kommun.....	14
7.3 Scenariobeskrivning av bedömningar i riskmatris	15
7.4 Riskcirkeln	24
7.5 Övriga risker.....	25
7.6 Höjd beredskap och krig	25
8. Beskrivning av identifierade sårbarheter och brister i krisberedskap inom kommunen och dess geografiska område	27
9. Behov av åtgärder med anledning av risk- och sårbarhetsanalysens resultat	28
10. Bilaga: Begrepp och definitioner.....	29

1. Inledning

Alla kommuner, regioner, länsstyrelser och centrala myndigheter ska genomföra en risk- och sårbarhetsanalys (RSA) i syfte att stärka sin egen och samhällets krisberedskap. RSA-arbetet ger viktig kunskap om hur kriser kan förebyggas och hanteras. Syftet med analyserna är att bidra till utveckling av samhällets samlade förmåga att förebygga, förhindra och hantera olika risker samt sårbarheter. Detta genom att analyserna bidrar med att:

- ge beslutsunderlag för beslutsfattare och verksamhetsansvariga
- ge underlag för information om samhällets risker till allmänheten och anställda
- ge underlag för samhällsplanering
- ge en heltäckande riskbild för hela samhället

Risk- och sårbarhetsanalyserna ska först och främst tillgodose nyttan för den egna organisationen eller verksamheten. Den redovisning av RSA-arbetet som skickas in till Länsstyrelsen i Kronobergs län bidrar till en samlad regional riskbild för Kronobergs län.

Författningar som har beaktats i redovisningen av risk- och sårbarhetsanalysen

- Lag (2006:544) om kommuners och regioners åtgärder inför och vid extraordinära händelser i fredstid och höjd beredskap (LEH)
- Förordning (2006:637) om kommuners och regioners åtgärder inför och vid extraordinära händelser i fredstid och höjd beredskap
- MSBFS 2015:5, Myndigheten för samhällsskydd och beredskaps föreskrifter om kommuners risk- och sårbarhetsanalyser

Sekretess och spridning av material

Offentliga aktörers verksamhet, däribland redovisningen av risker och sårbarheter, bör i så stor utsträckning som möjligt vara öppna för insyn. Huvudregeln är att handlingar hos en myndighet ska vara offentliga. I risk- och sårbarhetsanalyser kan det dock finnas information som, om den sprids, skulle kunna innebära skada för myndigheten (kommunen), enskilda personer eller samhället i stort. I dessa fall kan det vara en nödvändig åtgärd att belägga delar av risk- och sårbarhetsanalysen med sekretess och därigenom begränsa insynen.

2. Beskrivning av kommunen och dess geografiska område

Markaryds kommun är belägen i sydvästra hörnet av Kronobergs län i landskapet Småland.

Kommunen gränsar till Laholms kommun i Halland västerut, till Osby, Hässleholms och Örkelljunga kommun i Skåne söderut, Ljungby kommun norrut samt Älmhults kommun österut. Markaryds kommun bildades vid kommunreformen 1971 av Markaryds och Traryds köpingar. Här befinner man sig på gränsen mellan det skånska jordbruks- och slättlandskapet och det småländska skogslandskapet. Här finns landets sydligaste vildmarker. Djupa skogar och vidsträckta myrar lysas upp av idylliska sjöar och porlande bäckar.

Kommunen består av tre tätorter Markaryd, Strömsnäsbruk och Traryd.

2022-12-31 fanns det 10 166 invånare i kommunen.

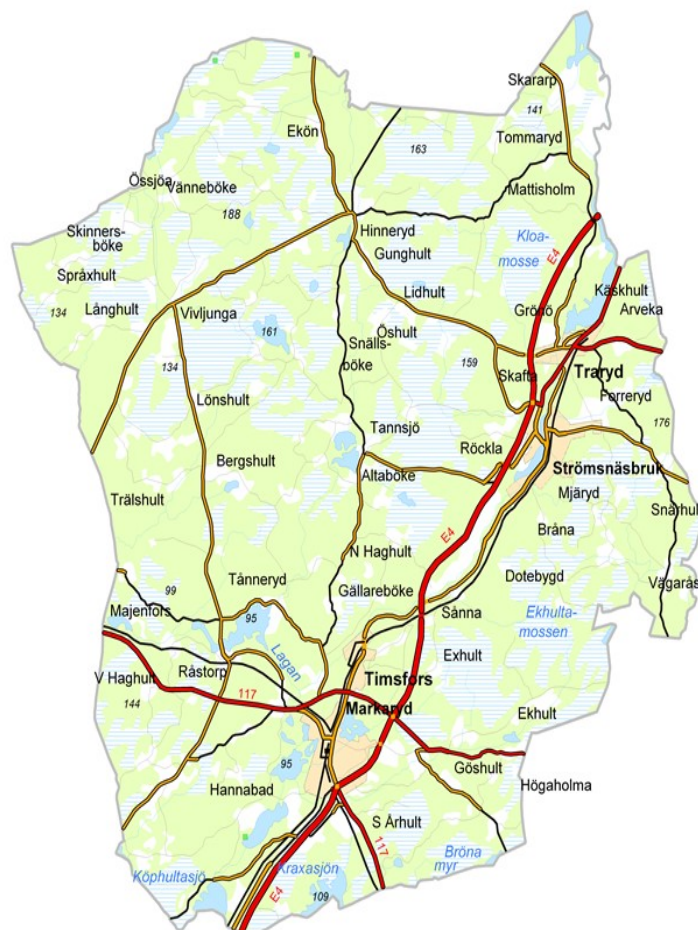
Befolkningsstätheten i kommunen är 19,7 invånare/km² jämfört med Örkelljunga kommun som har 32 invånarna/km².

Kommunens landareal 527 km².

Markaryds kommun har en relativt jämn åldersfördelning men med några undantag, en relativt stor åldersgrupp kring 50 år och i åldersgruppen 60–74 år. Tätorterna har utbyggd kommunal service med förskolor, skolor och särskilda boenden för äldre och funktionshindrade. I Markaryd finns även en gymnasieskola.

Kommunen domineras av skogsmarker och många sjöar och vattendrag, bland annat ån Lagan som rinner genom kommunen. Längs Lagan finns det fem kraftstationer i kommunen. Det finns även flera myrar i kommunen, och på tre platser utvinns man torv från dessa.

Det finns flera kommunikationsleder i kommunen, och den största är E4:an som passerar förbi tätorterna. Vidare finns riksväg 15 som går mellan Halmstad via Markaryd till Karlshamn. I övrigt går länsväg 117 från Hässleholm till Markaryd samt länsväg 120 mellan Traryd och Tingsryd.



Trafiktätheten är naturligtvis störst på E4:an med mycket tung trafik. Järnvägen mellan Hässleholm och Halmstad går genom södra delen av kommunen samt Markaryds tätort. Den trafikeras i huvudsak av godståg och Pågatåg som går mellan Markaryd och Hässleholm. I en nära framtid är det kommunens förhoppning att persontågsförbindelsen även sträcker sig västerut mot Halmstad.

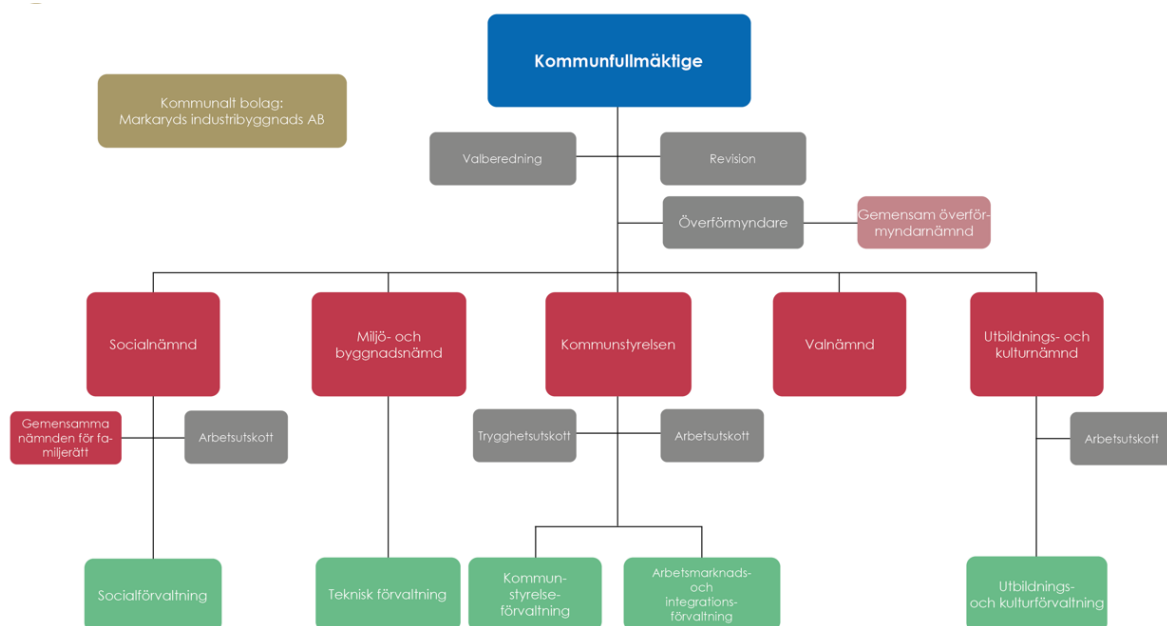
I Markaryds kommun finns en mycket god samverkan mellan företagen och kommunen. Entreprenörsandan är hög och i kommunen finns många småföretag, men även större företag, där tillverkningsindustri och verkstadsindustri dominerar.

I kommunen finns många fiskrika åar och vattendrag. Utöver detta erbjuds här en närhet till härliga naturupplevelser. Fritidsutbudet är stort i kommunen och förutom traditionella fotbollsplaner och idrottshallar så finns ett stort utbud av mindre idrotter - såsom motocrossbana, vattenskidarena, skateboardpark och terrängbilsleder.

2.2 Kommunens ansvar och organisation

Kommunen har utifrån lagstiftning ansvar för viktiga samhällsfunktioner som till exempel socialomsorg, skola, vatten och avlopp, räddningstjänst samt civilt försvar. Kommunen har också ansvar för att ha en krisledningsnämnd som kan träda i funktion vid extraordinära händelser. Krisledningsnämnden kan fatta beslut om att överta hela eller delar av verksamhetsområden från kommunernas ordinarie nämnder vid en extraordinär händelse.

Markaryds kommun har valt att organisera sig på följande sätt:



2.2.1 Kommunens ansvar och uppgifter kopplat till krisberedskap

Kommunen har ansvar att upprätthålla egen samhällsviktig verksamhet och ha förmåga att hantera störningar och uppkomna akuta händelser inom dessa. Enligt LEH följer ansvar och åtaganden som utgår från begreppet *extraordinär händelse i fredstid*. Uppgifter enligt 2 kap LEH och den statliga ersättningen för dessa specificeras och regleras i överenskommelser mellan Myndigheten för samhällsskydd och beredskap (MSB) och Sveriges Kommuner och Regioner (SKR).

2.3 Krisberedskapssystemet på lokal, regional och nationell nivå

Det svenska krishanteringssystemet utgår från tre grundprinciper:

Ansvarsprincipen innebär att den som är ansvarig för en verksamhet under normala förhållanden också är det under kriser och krig.

Likhetsprincipen innebär att verksamhetens organisation och lokalisering så långt som möjligt skall överensstämma i fred, kris och krig.

Närhetsprincipen innebär att en kris ska hanteras där den inträffar och av dem som är närmast berörda och ansvariga.

Geografiskt områdesansvar finns på tre nivåer; lokalt (kommunal nivå), regionalt (länsstyrelse- och regionnivå) och nationellt (central myndighetsnivå och regeringsnivå). Enligt 2 kap. 7 § lagen (2006:544) om kommuners och regioners åtgärder inför och vid extraordinära händelser i fredstid och höjd beredskap ska kommunen, inom sitt geografiska område, i fråga om extraordinära händelser i fredstid verka för att:

1. olika aktörer i kommunen samverkar och uppnår samordning i planerings- och förberedelsearbetet
2. de krishanteringsåtgärder som vidtas av olika aktörer under en sådan händelse samordnas
3. informationen till allmänheten samordnas

I Kronobergs län organiseras samverkan (före, under och efter en kris) mellan krishanteringssystemets aktörer i nätverket Krissamverkan Kronoberg. Regionala rådet för krisberedskap och skydd mot olyckor, som leds av landshövdingen, bestämmer arbetets långsiktigt strategiska inriktning. Nätverket består av representanter från länsstyrelsen, kommuner och deras räddningstjänster, Polismyndigheten, region Kronoberg, Försvarsmakten och SOS Alarm. Även andra aktörer än de offentliga, exempelvis näringslivet och frivilligorganisationer, deltar i samverkan.

Krissamverkan Kronoberg består av en styrgrupp och olika arbetsgrupper samt nätverk sammansatta med representanter från de deltagande aktörerna, där Markaryds kommun är representerat. Under året genomförs ett antal nätverksmöten, för erfarenhetsutbyte och gemensam kompetensutveckling.

När en kris eller allvarlig olycka inträffar finns särskilda rutiner (G-sam) för att snabbt göra en första bedömning av läget och för att starta upp krishanteringsarbetet. Ofta startar detta med ett samverkansmöte över RAKEL mellan länets TiB-funktioner (tjänsteman i beredskap).

Nationell nivå och beredskapssektorer

Regeringen, med stöd av Regeringskansliet, ansvarar för krishanteringen på nationell nivå. Regeringens uppgifter gäller i första hand strategiska frågor. Vid kriser hanterar departementen sakfrågor inom sina respektive ansvarsområden. Kansliet för krishantering utvecklar och samordnar Regeringskansliets krishantering och ger stöd till departementen. Ansvaret för ledning och samordning av det operativa arbetet vid en kris ligger på central myndighetsnivå.

Statliga myndigheter med ansvar inom en eller flera viktiga samhällsfunktioner och vars verksamhet har särskild betydelse för samhällets krisberedskap och totalförsvaret ska vara beredskapsmyndigheter. Utöver de uppgifter som åligger alla statliga myndigheter förväntas beredskapsmyndigheterna ta ett särskilt stort ansvar när det gäller att samverka med andra aktörer.

I varje beredskapssektor ska en av beredskapsmyndigheterna vara sektorsansvarig myndighet. De sektorsansvariga myndigheterna ska, utöver de uppgifterna som beredskapsmyndigheterna har, även leda arbetet med att samordna åtgärder inför och vid fredstida krissituationer och höjd beredskap inom sin beredskapssektor.

Hur arbetet exakt ska bedrivas inom de nya beredskapssektorerna och civilområdena är än så länge under utveckling.

3. Beskrivning av arbetsprocess och metod

RSA-arbetet är en viktig grund för arbetet med skydd av samhällsviktig verksamhet och för ett systematiskt säkerhetsarbete. Processen ska vara ständigt pågående, där nya risker identifieras och bedöms och där åtgärder genomförs och följs upp.

3.1 Gjorda avgränsningar med motiv

- RSA-rapporten är en helhets- och ögonblicksbild vid tiden för rapportering.
- Fokus ligger på händelser som kan leda till extraordinära händelser och risk för påverkan på samhällsviktiga funktioner.
- Händelserna gäller i huvudsak för fredstida förhållande. Risker kopplade mot gråzon, höjd beredskap och krig hanteras separat, men berörs och omnämns ändå delvis kopplade till vissa scenarier.
- Beskrivningar i denna RSA hålls på en övergripande nivå, men bygger på mer detaljerade analyser och riskbeskrivningar som hanteras av, förvaltningar och bolag. De förvaltningsövergripande analyserna innehåller även risker som sannolikt inte leder till extraordinära händelser.

3.2 Läns-gemensamt arbete med risk- och sårbarhetsanalys

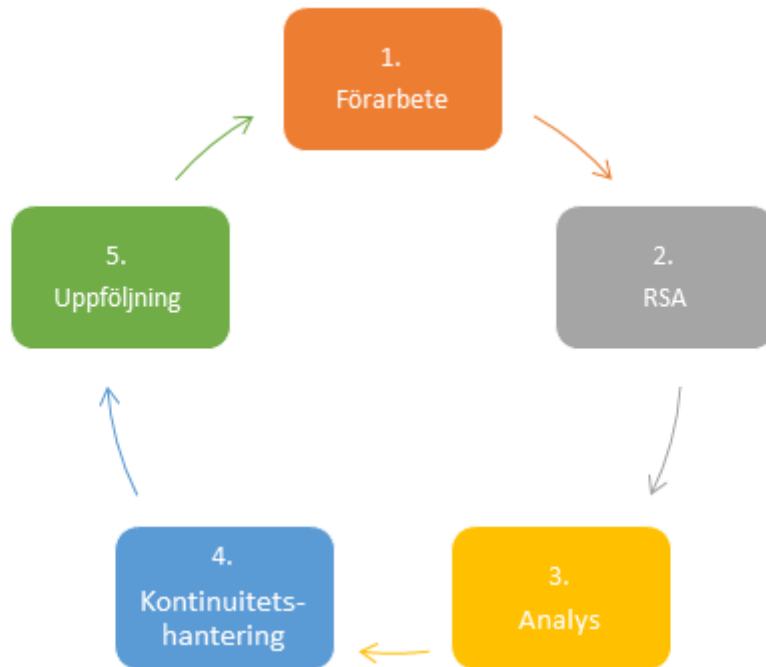
Från 2017 och även särskilt inför 2023 års RSA har länsstyrelsen och länets kommuner, genom beredskapssamordnarna, arbetat gemensamt med delar av RSA-processen i syfte att:

- skapa en gemensam grund för arbetet med RSA
- utnyttja våra gemensamma resurser på bästa sätt
- uppnå bättre jämförbarhet mellan kommunerna
- få kompetensutveckling och att lära av varandra

Arbetet har bestått i att:

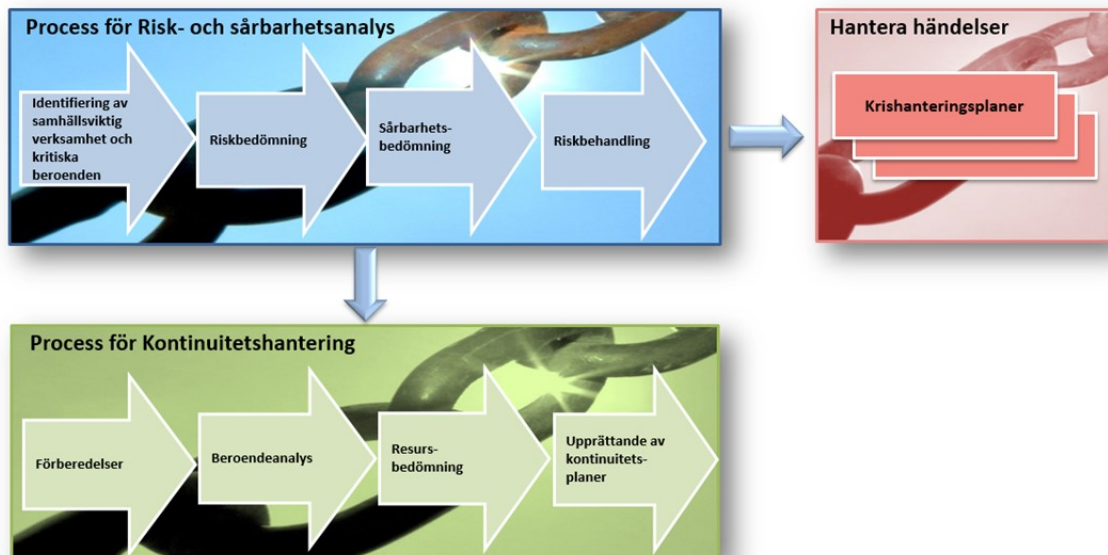
- enas kring begrepp i lag, föreskrifter och förordningar
- ta fram och använda samma bedömningsmatris för sannolikhet och konsekvensbedömningar
- göra gemensamma sannolikhets- och konsekvensbedömningar, där detta varit möjligt, i kommunens interna arbete med risk- och sårbarhetsanalys

3.3 Kommunens arbete med risk- och sårbarhetsanalys



1. Förvaltningar och bolag har lokala RSA:er och i detta arbete identifieras samhällsviktig verksamhet och kritiska beroenden. Fokus inför denna RSA har legat på kontinuitetshantering där riskidentifiering funnits med som en del. Säkerhet- och beredskapsavdelningen tar även del av nationell och regional RSA.
2. Säkerhet- och beredskapsavdelningen sammanställer koncernövergripande RSA som baseras på extraordinära händelsers påverkan på samhällsviktig verksamhet. RSA:n fastställs av kommunstyrelsen.
3. Förvaltningar och bolag analyserar hur egen verksamhet påverkas av händelser som framgår ur den koncernövergripande RSA:n samt tar fram åtgärder för att minska påverkan.
4. Förvaltningar och bolag kontinuitetshanterar sin samhällsviktiga verksamhet.
5. Årlig uppföljning av arbetet.

I nedanstående bild beskrivs RSA- och kontinuitetsprocesserna mer ingående och hur de förhåller sig till varandra:



2023 års risk- och sårbarhetsanalys i Markaryds kommun bygger på:

- Kommunens tidigare risk- och sårbarhetsanalyser och det länsgemensamma arbete som startade 2017 och fortsatt under 2022–2023.
- Omvärldsbevakning, bland annat via Krissamverkan Kronoberg.
- MSB:s riskkatalog.
- Förvaltningsspecifika uppdateringar, främst kopplat mot kontinuitetshantering.
- Gemensamma workshops med representanter för kommunens förvaltningar.
- Avstämning har skett gentemot kommunens risk- och väsentlighetsanalys, mot säkerhetsanalys enligt Säkerhetsskyddslagen (2018:585) samt mot handlingsprogram enligt lag (2003:778) om skydd mot olyckor (LSO).
- Övriga kunskaper och erfarenheter hämtade från övningar, utbildningar, konferenser och inträffade händelser.

Risk- och sårbarhetsanalysen har kvalitetssäkrats före politisk behandling genom representanter från samtliga förvaltningar.

4. Identifierad samhällsviktig verksamhet inom kommunens geografiska område

Vårt samhälle måste fungera även vid en allvarlig händelse. Vad som är samhällsviktigt vid en krissituation kan variera beroende på vilka situationer vi ställs inför och i takt med att samhället utvecklas. Därför måste vi veta vilka samhällsviktiga funktioner och verksamheter vi har och hur vi kan förebygga avbrott och allvarliga störningar.

MSB:s definition av samhällsviktig verksamhet:

Verksamhet, tjänst eller infrastruktur som upprätthåller eller säkerställer samhällsfunktioner som är nödvändiga för samhällets grundläggande behov, värden eller säkerhet.

I tabellen nedan har vi utgått från de samhällssektorer som är redovisade i MSB:s allmänna råd. Under respektive sektor redovisas de samhällsviktiga funktioner (i vissa fall på verksamhetsnivå) som identifierats inom det geografiska området. Inom parentes markeras om funktionen är kommunal, regional/statlig eller privatägd.

(K)	Funktioner som helt eller till stor del är kommunens ansvar eller ägs av kommunen
(S)	Funktioner som styrs från regionalt eller statligt håll
(P)	Privata aktörer

Mer utförlig lista över samhällsviktiga verksamheter inom kommunens geografiska område återfinns i förteckning kopplat till styrelseplaneringen, som har uppdaterats under 2023. Kommunens egen samhällsviktiga verksamhet är kartlagd och kontinuitetshantering för dessa pågår.

5.Samhällsviktiga funktioner och verksamheter

Energiförsörjning			Information och kommunikation		
Elproduktion		P	Telefoni (<i>fast och mobil</i>)		P
Eldistribution	K	S	Internet (<i>operatör och tjänsteleverantör</i>)		P
Värmeproduktion	K	P	Fibernät	K	P
Fjärrvärmenät	K	P	Postdistribution		P
Drivmedelsstationer		P	TV och Radio (<i>public service</i>)		S
Biogasanläggning		P	Lokaltidningar		P
Distribution av bränslen och drivmedel		P	Samhällsföreningar, trossamfund, frivilligorganisationer		P
Reservverk	K				
Transporter			Kommunalteknisk försörjning		
Tågoperatör, räls, station		S	Dricksvattenförsörjning	K	
Särskilt viktiga vägar, transportörer		S	Avloppshantering	K	
Kollektivtrafik		S	Renhållning	K	
Kommunal bilpool, tjänstefordon	K		Väghållning	K	
Lager och terminaler		P	Väghållning Trafikverket		S
Verkstäder		P			
Skydd och säkerhet			Offentlig förvaltning		
Försvarsmakten MRS		S	Kommunledning	K	
Polis		S	Central krisledning	K	
Räddningstjänst	K		Förvaltnings- och bolagsledningar	K	
SOS Alarm		S	Begravningsverksamhet		P
Alarmeringstjänster		P	Länsledning Krissamverkan Kronoberg		S
Bevakningstjänster		P			
Livsmedel			Hälso- och sjukvård samt omsorg		
Distribution (<i>grossister</i>)		P	Akutsjukvård (<i>inkl. ambulans</i>)		S
Livsmedelsproduktion (<i>primärproduktion och förädling</i>)		P	Särskilda boenden för funktionshindrade och äldre	K	P
Livsmedelskontroll	K		Vårdcentraler		S
Tillagning kommunkök	K		Tandvård		S
Livsmedelslager		S	Apotek (<i>läkemedelsförsörjning</i>)		P
Livsmedelsbutiker		P	Psykatri		S
			Smittskydd, Länsveterinär		S
			Hemtjänst (<i>ordinärt boende</i>)	K	P
			Socialtjänst	K	
			Daglig verksamhet	K	
			Trygghetslarm		P
Finansiella tjänster			Handel och ekonomi		
Banker		P	Tillverkningsindustrin		P
Ekonomisystem (<i>IT</i>)		P	Bygg- och entreprenad *		P
Löneadministration	K		Detaljhandel		P
Försörjningsstöd	K		Särskilt samhällsviktigt i ett läge med stort behov av reparation- eller återuppbyggnad		P
Pensionsmyndigheten, Arbetsförmedling, Försäkringskassan		S			
Skolverksamhet					
Förskola	K				
Grundskola	K				
Grundsärskola	K				
Gymnasium	K				

6. Identifierade kritiska beroenden för kommunens samhällsviktiga verksamhet

Samhällsviktiga verksamheter är ofta kritiskt beroende av personal, vatten, el och IT. De kan också, för att kunna upprätthållas, vara beroende av drivmedel, kemikalier, läkemedel, livsmedel och reservdelar. Verksamheten är även beroende av att transport och leverans av dessa varor fungerar. En samhällsviktig verksamhet behöver ofta även en fungerande kommunikation, både internt och gentemot allmänhet och invånare.

I arbetet med risk- och sårbarhetsanalysen identifieras kommunens samhällsviktiga verksamheter och dessa ska kontinuitetshanteras. I arbetet med kontinuitetshandling, samt det nyligen återupptagna arbetet kopplat mot civilt försvar, identifieras kritiska beroenden mer detaljerat. Där identifieras vilka varor, och leverantörer man är beroende av samt acceptabel avbrottstid. Resultatet av denna planering kan vara åtgärder, exempelvis reservkraft, avtalskrivningar eller lagerhållning. Det kan också handla om framtagande av reservrutiner och checklistor för snabbt kunna återuppta verksamheten efter en incident.

Resultatet av kontinuitetshandlingen redovisas inte i detta RSA-dokument.

7. Identifierade och analyserade risker för kommunen och kommunens geografiska område

Risikförteckningen utgår från RSA som togs fram länsgemensamt 2019, från ”Sammanfattande redovisning av Länsstyrelsen i Kronobergs läns risk- och sårbarhetsanalys 2022”, MSB:s riskkatalog samt händelser som inträffat under senaste mandatperioden. Risikförteckningen har vidareutvecklats både gemensamt med kommunernas beredskapssamordnare och internt i kommunen.

För att bedöma sannolikheten för att en händelse ska inträffa behöver den definieras. Riktigt allvarliga händelser inträffar mer sällan men konsekvenserna blir då mer allvarliga. Exempelvis har vi stormar årligen medan en storm i en omfattning likt Gudrun (2005) inträffar mer sällan. Varje händelse/risk har därför beskrivits med ett scenario.

Det finns fortfarande en stor osäkerhet i bedömningen. Därför ska riskmatrisen ska ses som en vägledning för vad kommunen bör förbereda sig på samt identifiera dess sårbarhet. Det kan vara missvisande att jämföra händelserna sinsemellan. Fokus ligger på att samhället ska fungera, därav kan en händelse med direkt påverkan på enskilda individers liv och hälsa i denna matris få en lägre konsekvensbedömning än en händelse som påverkar samhällets funktioner.

Viktigt att notera är också att riskförteckningen utgår från händelser som kan utvecklas till extraordinära, enligt lagens mening.¹ Åtgärder kan behöva vidtas även om risken hamnar i ett grönt eller grått fält i riskmatrisen. Exempelvis vidtar kommunen åtgärder för att hantera dagvatten, även om konsekvensen av ett skyfall bedöms vara lindrig (inte utvecklas till extraordinär händelse) ur ett samhällsperspektiv. Ett skyfall kan medföra stora ekonomiska konsekvenser, inte minst för enskilda, vilket ändå motiverar att åtgärder vidtas.

Risker/händelser är indelade i kategorier. Kort beskrivs ett möjligt scenario, tänkbara konsekvenser och eventuella övriga kommentarer inom riskområdet.

7.1 Skala för bedömning av sannolikhet och konsekvens

7.1.1 Skala för sannolikhetsbedömning

1. **Mycket sällsynt** (mindre än en gång på 100 år)
2. **Sällsynt** (en gång på 20-100 år)
3. **Förekommande** (en gång på 5-20 år)
4. **Mindre vanlig** (en gång på 1-5 år)
5. **Vanlig** (mer än en gång per år)

¹ Lag (2006:544) om kommuners och landstings åtgärder inför och vid extraordinära händelser i fredstid och höjd beredskap

7.1.2 Skala för konsekvensbedömning

1. **Lindrig samhällsstörning**

Små direkta hälsoeffekter, lindriga störningar i samhällets funktionalitet, övergående misstro mot enskild samhällsinstitution eller lindriga skador på egendom och miljö.

2. **Kännbar samhällsstörning**

Måttliga direkta hälsoeffekter, kännbara störningar i samhällets funktionalitet, övergående misstro mot flera samhällsinstitutioner eller kännbara skador på egendom och miljö.

3. **Allvarlig samhällsstörning**

Betydande direkta eller måttliga indirekta hälsoeffekter, allvarliga störningar i samhällets funktionalitet, bestående misstro mot flera samhällsinstitutioner eller förändrat beteende (hos medborgarna) eller allvarliga skador på egendom och miljö.

4. **Förödande samhällsstörning**

Mycket stora direkta eller betydande indirekta hälsoeffekter, förödande störningar i samhällets funktionalitet, bestående misstro mot flera samhällsinstitutioner och förändrat beteende (hos medborgarna) eller förödande skador på egendom och miljö.

5. **Katastrofal samhällsstörning**

Katastrofala direkta eller mycket stora indirekta hälsoeffekter, extrema störningar i samhällets funktionalitet, grundmurad misstro mot samhällsinstitutioner och allmän instabilitet eller katastrofala skador på egendom och miljö.

7.1.3 Förtydligande av riskbedömning

Mycket låg risk	
Låg risk	
Medelhög risk	
Hög risk	
Mycket hög risk	

7.2 Riskmatris för Markaryds kommun

Sannolikhet	5. Vanlig > en gång per år					
	4. Mindre vanlig Intervall 1-5 år	Åska	Värmebölja Organiserad brottslighet Desinformationskampanj			
	3. Förekommande Intervall 5-20 år		Snöoväder Översvämning, höga flöden Skyfall Olycka utanför kommunen Flyktingström Social oro Vansinnesdåd, PDV	Storm Skogsbrand Stor olycka Smitta i livsmedel Pandemi En veckas bortfall av kritiska IT-verksamhets-system		
	2. Sällsynt Intervall 20-100 år		Olycka, farliga ämnen Bristande förtroende för myndigheten Olycka/förlust av nyckelpersonal Avlopp, 1 v. störning	Terrorism Värmebortfall Transportstörning Farligt godsolycka Olycka vattentäkt	En veckas bortfall av: • El • Vatten	Solstorm
	1. Mycket sällsynt <En gång per 100 år	Ras och skred			Isstorm	Allvarlig kärnteknisk olycka
		1. Lindrig samhällsstörning	2. Kännbar samhällsstörning	3. Allvarlig samhällsstörning	4. Förödande samhällsstörning	5. Katastrofal samhällsstörning
Konsekvens						

Fakta och scenarier nedan är delvis hämtade från Myndigheten för samhällsskydd och beredskaps ”En sammanställning av riskområden och scenarioanalyser 2012 – 2015” (Publikationsnummer: MSB930 – november 2015) samt MSB:s scenarieförteckning.

7.3 Scenariobeskrivning av bedömningar i riskmatris

Naturolyckor och extrema väderhändelser	S	K
Värmebölja	4	2
<p><u>Scenario:</u> Hela sommaren är ovanligt varm och kulminerar under en tvåveckorsperiod i augusti med maxtemperaturer på 28 - 32 grader. Temperaturen går sällan under 20 grader på nätterna.</p> <p><u>Möjliga konsekvenser:</u> Ökad dödlighet bland äldre och sjuka och stor påfrestning på vård och omsorg. Konsekvenser på järnvägstrafik, el och livsmedel (kylkedjan). Foderbrist. Enskilda brunnar kan sina och om torkan blir långvarig sjunker grundvattennivån. Fler och omfattande skogsbränder.</p> <p><u>Övrigt:</u> Nationellt varningssystem har införts. Klimatförändringar gör att värmeböljor tenderar att bli vanligare framöver. Värmeböljan under sommaren 2018 bedömdes ha endast lindriga konsekvenser inom omsorgens verksamheter.</p>		
Storm	3	3
Solstorm (Solstorm är ett samlingsnamn för kraftiga utbrott av strålning och plasma från solen.)	2	5
<p><u>Scenario:</u> En kraftig solstorm inträffar under vintern. Stamnätet kan inte hållas stabilt vilket skapar strömavbrott i mellersta och södra Sverige, initialt under tre dygn, med följande återstartsproblem under en vecka. Solstormen påverkar hela jordens dagsida och därmed hela jordklotet under flera dagar.</p> <p><u>Möjliga konsekvenser:</u> Kan störa ut de radiovågor och satellitsignaler som antingen ska studsa mot jonosfären eller passera igenom. Kan även framkalla elektriska fält i jordytan. Strömmarna kan orsaka störningar bland annat i el-, tele- och minicallnät och i signal-systemen för tågtrafik. Mycket stora ekonomiska konsekvenser för hela samhället.</p> <p><u>Övrigt:</u> Majoriteten av de solstormar som drabbar jorden är hanterbara i avseende på styrka och de konsekvenser som följer. Samhällets sårbarhet för solstormar ökar i och med den tekniska utvecklingen och det växande beroendet av el och elektronik som kan ge omfattande konsekvenser om störningar eller avbrott skulle uppstå. MSB, Svenska kraftnät och SMHI har en varningstjänst (femgradig skala) för kraftiga solstormar.</p>		
Isstorm	1	4

<p><u>Scenario:</u> Blötsnö fryser snabbt till is och hela landskapet (och el-, telemaster och byggnader) täcks av ett 5 cm tjockt islager. Vindar med stormstyrka. Efter att stormen bedarrat blir det kall väderlek i ytterligare en månad.</p> <p><u>Möjliga konsekvenser:</u> Regionnätet för el blir förstört och hela södra Sverige blir utan el under lång period. Stora störningar inom IT och kommunikation. Järnväg fungerar inte och bilvägar är ej farbara med ”vanliga” fordon. Elever kan inte ta sig till skolor och vuxna kan inte ta sig till eller ifrån arbetet.</p> <p><u>Övrigt:</u> Isstormsscenarioet användes nationellt 2010 och MSB:s sammanvägda bedömning är att samhällets krisberedskap, med särskild betoning på sektorerna el, elektroniska kommunikationer och transport, är bristfällig. I februari 1921 drabbades Väst- och Mellansverige av en isstormsliknande händelse. Begreppet ”isstorm” behöver inte, trots namnet, innebära hårda vindar.</p>		
Snöoväder	3	2
<p><u>Scenario:</u> Under en redan kall och snörik vinter drar ett omfattande snöoväder in. Snön faller i flera dygn i sträck och sammanlagt faller två meter snö. Under snöfallets mest intensiva period, två timmar, faller en meter snö.</p> <p><u>Möjliga konsekvenser:</u> Begränsad framkomlighet på vägar. Elever kan inte ta sig till skolor och vuxna kan inte ta sig till eller ifrån arbetet. Hemtjänsten har svårigheter att nå omsorgstagare. Många trafikolyckor. Takras. Inställda tåg. Elavbrott.</p> <p><u>Övrigt:</u> Detta scenario kräver tillgång till terränggående fordon och personella resurser. Tidigare kunde ofta Försvarsmakten stötta vid dessa händelser. Nu kommer samhället vara i stort behov av frivilliginsatser.</p>		
Översvämning till följd av höga flöden	3	2
<p><u>Scenario:</u> Efter en snörik vinter med kraftigt vårregn klarar vattendragen inte av att leda bort vattenmassorna. Åarna bräddar och dränker åkermark och lågt belägna bostadsområden. Höga flöden kan pågå flera veckor.</p> <p><u>Möjliga konsekvenser:</u> Vissa bostäder kan få problem. Stora konsekvenser för jord- och skogsbruk. Vallbrott kan ske. Lagan rinner genom kommunen, vilket kan leda till större skador på samhällsviktiga funktioner (reningsverk, vägar, bebyggelser).</p> <p><u>Övrigt:</u> Översvämningar kan inträffa oftare på grund av klimatförändringar som sannolikt leder till mer regn och blötare vintrar</p>		
Skyfall (SMHI:s definition av skyfall är minst 50 mm på en timme eller minst 1 mm på en minut.)	3	2
<p><u>Scenario:</u> Kraftigt regn under få timmar. Områden kan översvämmas.</p> <p><u>Möjliga konsekvenser:</u> Mer eller mindre lokala skador på bostäder och samhällsviktiga funktioner beroende på lokalisering. Bräddning av orenat avloppsvatten till sjöar och vattendrag.</p> <p><u>Övrigt:</u> Klimatförändringar kan förväntas ge mer oförutsägbara och kraftigare skyfall framöver.</p>		
Ras och skred	1	1
Landskapet är relativt platt och okänsligt för skred.		

Skogsbrand	3	3
<p><u>Scenario:</u> Liknande skogsbranden i Västmanland 2014 med ca 14 000 hektar drabbad skog och 25 nedbrunna eller brandskadade byggnader. Enstaka dödsoffer.</p> <p><u>Möjliga konsekvenser:</u> Stora materiella förluster. Hotar liv och hälsa. Byar måste evakueras. Behov av krisstöd. Elavbrott. Ekonomiska förluster.</p> <p><u>Övrigt:</u> De senaste årens stora skogsbränder har visat på behovet av att kunna ta emot frivilligresurser och på att samarbeta över landsgränserna. MSB har på senare år utvecklat sina förstärkningsresurser, bland annat genom skopande flygplan och helikoptrar som i förebyggande syfte placeras ut i områden med risk för skogsbrand. Satellittjänster för automatiserad övervakning av skogsbrand har införts från och med 2023.</p>		
Åska	3	1
<p><u>Scenario:</u> Omfattande åskoväder under augusti månad då det är mycket torrt i skog och mark. Blixten slår ner både i skog och i tätorter.</p> <p><u>Möjliga konsekvenser:</u> Skogsbränder (vid stor skogsbrand skulle konsekvensen bli allvarligare). Skador/störningar på svagströmsutrustning kopplade till datornätverk, brandlarm, hissar, med mera. Stora störningar i telenätet. Samhällsviktiga verksamheter, företag och privatpersoner drabbas av störningar, driftsbortfall och kostnader. Möjligheten till kommunikation försämras.</p>		
Andra olyckor	S	K
Olycka med utsläpp av farliga ämnen (anläggning)	2	2
<p><u>Scenario:</u> Utsläpp i samband med lastning på lastbil. En behållare med salpetersyra tappas från truck och rämningar. 1000 liter koncentrerad salpetersyra rinner ut på gårdsplanen och bildar en stor pöl samt rinner ut i ett dike.</p> <p><u>Möjliga konsekvenser:</u> Flera personer på fastigheten inandas giftig ånga och ådrar sig allvarliga luftrörsbesvär. Ett par personer har fått stänk på sig och ådragit sig allvarliga frätskador. Salpetersyran som läckt ut i diket kan tas om hand och leder inte till några bestående miljöskador.</p>		
Farligt godsolycka (transport)	2	3
<p><u>Scenario:</u> Ett tåg med flera vagnar med farligt gods spårar ur i höjd med Råstorp. Vid urspårningen skadas en vagn med mycket brandfarlig vätska och ett läckage uppstår.</p> <p><u>Möjliga konsekvenser:</u> Vätskan kommer i kontakt med heta bromsar och antänds. Brandförloppet är snabbt och leder snart till att hela tankvagnen rämningar i en explosionsartad brand. Branden, som räddningstjänsten ej klarar släcka i tid, sprids till intilliggande köpcentrum. Hela köpcentret fattar eld och två personer omkommer till följd av branden</p>		
Stor olycka (buss, tåg, flyg, evenemang, storbrand)	3	3

<p><u>Scenario:</u> En buss kanar av vägen vid halt väglag. Bussen är full av pensionärer som är på en gruppresa. Bussen håller ganska hög fart och välter på sidan. Vid olyckan omkommer 10 personer och 20 skadas allvarligt.</p> <p><u>Möjliga konsekvenser:</u> Ställer initialt stora krav på ”blåljusaktörer” och på sjukvården. Behov av krisstöd och information. Stor olycka kan direkt drabba samhällsviktig verksamhet om den inträffar inom en sådan.</p>		
Olycka vid vattentäkt	2	3
<p><u>Scenario:</u> Större dieselläckage till känslig del av vattentäkt.</p> <p><u>Möjliga konsekvenser:</u> Kan ge kraftig lukt- och smakpåverkan på dricksvattnet även vid så låga halter att det inte går att detektera diesel vid laboratorieanalyser. Vid så låga halter medför det normalt måttlig hälsofara. Vattnet klassas dock som otjänligt och ska inte användas till dryck eller matlagning, så nödvattenförsörjning med vattentankar måste ske. Kan bli långvarigt då spår av diesel kan finnas kvar länge i ledningsnätet, även efter att dieselkällan vid vattentäkten sanerats.</p>		
Händelse på annan plats med stor konsekvens för kommunen	S	K
Allvarlig kärnteknisk olycka	1	5
<p><u>Scenario:</u> Härdsmläta i kärnkraftverket i Ringhals eller Oskarshamn. Filtersystemet är ur funktion och en plym med radioaktivt avfall förs med vinden över kommunen.</p> <p><u>Möjliga konsekvenser:</u> Områden måste evakueras under lång tid. Initialt drabbas inte Markaryd av radioaktivt nedfall, vid ett utsläpp från kärnkraftverken i Ringhals eller Oskarshamn. Men Markaryds kommun skulle kunna komma att bli aktuellt för att ta emot personer som evakueras från andra kommuner i länet som omfattas av Länsstyrelsens plan för kärnkraftsolycka till Markaryd. Markaryds kommun omfattas primärt inte i denna planering.</p> <p>Stora ekonomiska konsekvenser. Osäkerhet kring hur nedfallet påverkar den fysiska hälsan. Stor psykologisk påverkan på samhället och misstro mot myndigheter och offentliga institutioner. Effektbrist.</p> <p><u>Övrigt:</u> Tre allvarliga kärnkraftsolyckor har inträffat i världen de senaste 35 åren. De svenska kärnkraftverken är utrustade med tryckavlastade haverifilter (saknades i Tjernobyl och Fukushima) som ska kunna ta hand om 99,9 % av de långlivade radioaktiva ämnena.</p>		
Olycka utanför kommunens område	3	2
<p><u>Scenario:</u> En stor olycka utanför kommunen eller landet där många kommuninvånare drabbas. Exempel Tsunamin 2004 eller fartygsolyckan med Estonia (1994) där endast 137 av totalt 989 personer ombord kunde räddas. Av de omkomna i Estoniakatastrofen var 501 personer från Sverige.</p> <p><u>Möjliga konsekvenser:</u> Behov av samordnade insatser avseende krisstöd och kommunikation. Stort trauma om den drabbar många av kommunens medborgare.</p>		
Flyktingström	3	2

<p><u>Scenario:</u> FN:s flyktingorgan UNHCR skriver att 100 miljoner människor (maj 2022) befinner sig på flykt från konflikter och våld i världen. I närtid har vi exempel på att flyktingar söker sig till Sverige från 2015 i samband med Syrienkrisen och 2022 efter krigsutbrottet mot Ukraina. Utvecklingen av kriget i Ukraina och EU:s förmåga att samarbeta i flyktingfrågorna kan påverka både sannolikhet för och konsekvens av nya flyktingströmmar till vårt land.</p> <p><u>Möjliga konsekvenser:</u> Påverkan på våra samhällsinstitutioner. Misstro mot myndigheter. Risk för social oro och våldsyttningar. Risk för att flyktingarna inte blir mottagna på ett humant sätt.</p> <p><u>Övrigt:</u> Klimatförändringar med stigande havsnivåer, brist på dricksvatten eller krig kan öka sannolikheten för stora flyktingströmmar. Stor osäkerhet med anledning av kriget i Ukraina och utvecklingen av det.</p>		
Olycka med förlust av nyckelpersonal	2	2
<p><u>Scenario:</u> Stor del av ledningsgrupp eller nyckelpersoner inom kommunens verksamheter drabbas av olycka.</p> <p><u>Möjliga konsekvenser:</u> Svårighet att upprätthålla den samhällsviktiga verksamheten.</p> <p><u>Övrigt:</u> Visar på behovet av kontinuitetsplanering och av att ha nedskrivna rutiner.</p>		
Teknisk infrastruktur och försörjningssystem	S	K
<p>Elförsörjningen har en särställning inom energisystemet eftersom el nästan alltid är en förutsättning för all annan energiförsörjning. Dessutom är el kritiskt för att annan verksamhet ska kunna fungera såsom transporter, livsmedel, hälso- och sjukvård, IT-system, elektroniska kommunikationer och kommunalteknisk försörjning. Flera av de naturhändelser som redovisats ovan kan vara grundorsaken till bortfall av teknisk infrastruktur. Det kan också bero på tekniska fel, olyckor eller sabotage. Bortfall i ett av systemen skapar ofta störningar i de andra. Scenarierna nedan har fokus på konsekvensen (en veckas störning eller bortfall) och inte på störningens orsak. Kritiska beroenden, som störningar i livsmedelskedjan, läkemedelsförsörjning och betalningssystem är inte särskilt beskrivna. Konsekvenserna kan dock bli mycket allvarliga och bör hanteras inom kontinuitetshanteringen.</p>		
Störning i elförsörjning	2	4
<p><u>Scenario:</u> Elen försvinner under en vecka vid kall väderlek.</p> <p><u>Möjliga konsekvenser:</u> Då samhället idag är mycket elberoende, är risken stor att annan infrastruktur och kritiska beroenden slutar att fungera. Allt fler fordon är eldrivna, vilket ökar sårbarheten i detta scenario.</p> <p><u>Övrigt:</u> Flertalet samhällsviktiga verksamheter, såväl offentliga som privata, har idag otillräcklig tillgång till reservkraft och drivmedel. Under 2022 har energifrågan blivit alltmer aktuell med skenande priser och risk för effektbrist under kortare perioder. Risken för antagonistiska hot mot elförsörjningen har också aktualiserats, inte minst efter sabotage mot naturgasledningen Nord Stream i september 2022.</p>		
Störning IT och elektroniska kommunikationer	3	3
<p><u>Scenario:</u> IT försvinner under en vecka vid kall väderlek. Scenariot kan innebära att stora delar av IT-infrastrukturen är obrukbar, men också att mindre men särskilt viktiga delar slås ut. Orsakerna kan vara flera; ett större elavbrott eller antagonistiska hot, som exempelvis</p>		

ransomwareattacken 2021 mot Kalix kommun, eller ett elektromagnetiskt angrepp. Med anledning av att det finns många möjliga orsaker till störningen är många höjs sannolikheten från 2 till 3 i 2023 års RSA. Konsekvensen sätts av motsvarande skäl ner till värde 3.

Möjliga konsekvenser: Samhället är idag så IT-beroende att ett avbrott riskerar att drabba annan viktig infrastruktur (livsmedel, finanser, läkemedel, övervakning, larmfunktioner, styrsystem, satellitbaserade navigationssystem (GNSS) eller liknande). Detta kan leda till att det blir svårt att få ut information och att kommunicera med medborgarna.

Övrigt: IT-angrepp (som skulle kunna vara en orsak till denna störning) kan beskrivas som mer omfattande angrepp mot informationssystem och omfattande nätangrepp. Syftet kan vara att förstöra, men också att komma åt eller manipulera information. Skälen till angreppen kan vara missnöje, organiserad brottslighet, terrorism eller politiskt motiverat

En utökad loggningsfunktion med anledning av inträffade händelser och ökad påverkan sker numera.

Störning i dricksvattenförsörjning	2	4
---	----------	----------

Scenario: Produktion/leverans av dricksvatten från kommunens största dricksvattentäkt försvinner under en vecka.

Möjliga konsekvenser: Nödvattenförsörjning med vattentankar måste ske. Efter att vattnet kommit tillbaka klassas det dock som otjänligt, tills prover visar att vattnet är tjänligt. Om stora delar av ett dricksvattenledningsnät stått trycklöst under lång tid finns risk för att förorenat vatten kan ha kommit in via läckor/otätheter i dricksvattennätet.

Övrigt: Det pågår ett arbete för att uppdatera kommunens nödvattenplan. I arbetet med civilt försvar behöver det göras bedömning kring dricksvattenavbrott under längre perioder än en vecka.

Störning avlopp	2	2
------------------------	----------	----------

Scenario: Kommunens största avloppsverk får driftproblem under en vecka.

Möjliga konsekvenser: Bräddning av orenat avloppsvatten sker ut i sjöar och vattendrag för att undvika skador på egendom, miljö och samhällsviktiga funktioner.

Störning i värmeförsörjning	2	3
------------------------------------	----------	----------

Scenario: Kommunens största fjärrvärmeproducent kan inte leverera fjärrvärme under en vecka vid kall väderlek.

Möjliga konsekvenser: Behov av evakuering till ”värmestugor”. Stor påfrestning på omsorgsverksamheten dit äldre behöver evakueras. Stort behov av VVS-personal för att tömma vattensystem för att begränsa skador på byggnader.

-Intern resurser (vaktmästare, Räddningstjänst, driftpersonal) ska vara behjälpliga dels med evakuering dels med att säkra installationer.

- Behov av att hyra, låna, anskaffa värmeelement/värmeväxlare

-Risk för legionella - vara tydlig med information.

- Reservkraft kan hålla viss temperatur i byggnader

- Skolor och förskolor stängs omgående

Störning i transportsektorn

2

3

Scenario: Ofarbara vägar (isstorm/snöstorm) eller annan störning som gör att transporter inte fungerar under flera dygn.

Möjliga konsekvenser: Då det idag finns få lokala lager och transportsektorn bygger på ”just in time”-principen, uppstår snabbt en brist på livsmedel, läkemedel och andra viktiga varor. Blåljus och hemtjänsten kan inte komma ut till behövande. Externa transporter från leverantör och interna transporter inom kommunen, påverkas.

Råvaror kommer inte fram till tillagningsköken, råvarubrist inom 2 dygn. Tillagade måltider kan inte transporteras ut till mottagningskök (skola/förskola) till SÄBO i Markaryd samt utkörning av matlådor till brukare i hemmet. I en förlängning kan störd soptömning orsaka problem.

Antagonistiska hot och social oro

S

K

Vansinnesdåd och pågående dödligt våld (PDV)

3

2

Scenario: Jämför med så kallad skolskjutning som bland annat inträffat i Finland, Tyskland och USA, eller med skolattacken i Trollhättan 2015, eller dubbelmordet på Malmö latinskola 2022.

Möjliga konsekvenser: Stort skadeutfall och dödsoffer. Psykologiskt trauma för många. Ställer initialt stora krav på ”blåljusaktörer” och på sjukvården. Behov av krisstöd och information. Kan skapa en form av trauma för kommunen och dess invånare under lång tid. De senaste åren har ”blåljusaktörerna” utbildats och övats inom PDV. Lokalt inom kommunen och i samarbete i länet har informations- och utbildningsmaterial tagits fram för skolpersonal.

Övrigt: Exempelen ovan är hämtade från skolmiljö. PDV-händelser skulle även kunna hända i andra miljöer. Gärningarna utförs ofta av en enskild person (ensamvargar) och beror bland annat på stark misstro på samhället.

Terrorism

2

3

Scenario: En terrorhandling på gågata eller i samband med stort evenemang. Jämför med dådet på Drottninggatan i Stockholm 2017, men med ett större skadeutfall och fler döda.

Möjliga konsekvenser: Stort skadeutfall och flera dödsoffer. Psykologiskt trauma för många. Ställer initialt stora krav på ”blåljusaktörer” och på sjukvården. Behov av krisstöd och information. Kan skapa ett trauma för kommunen under lång tid.

Övrigt: Åtgärder har vidtagits för att försvåra användning av fordonsrelaterat våld.

En ökad polarisering i samhället ökar risker för social oro och attentat. Exempelvis bedömer tyska myndigheter att den högerextrema miljön har vuxit under pandemin. I april 2022 ställdes elva högerextremister inför rätta i Tyskland misstänkta för att ha planerat attacker mot invandrare, muslimer och politiker, med målet att starta inbördeskrig.

Social oro	3	2
<p><u>Scenario:</u> Stenkastning och upplopp mot blåljus i samband med räddningsuppdrag. Incidenter vid ungdomsbråk, anlagda bränder och vandalisering. Gängbildningar, ökat utanförskap, ökad psykisk ohälsa, och bosättningsproblematik. Jämför oroligheter, bilbränder och sprängningar i flertalet städer i Sverige samt PÅSK upploppen 2022.</p> <p><u>Möjliga konsekvenser:</u> Skador på människor och byggnader. ”Blåljus” och annan samhällsviktig verksamhet har svårt att verka inom området. Oroligheterna kan sprida sig både inom kommunen och till andra kommuner. Oro och stor aktivitet på sociala medier ställer stora krav på kommunikationshantering.</p> <p><u>Övrigt:</u> Hur kan vi samarbeta med civila grupperingar i stället för att motverka? Exempelvis grannsamverkan, vuxna som är ute i samhället kvällar/nätter (utanför kommunens regi), samverkan med civilsamhället, trygghetsdialoger med näringsliv med flera och som verkar för den goda sakens skull.</p>		
Bristande förtroende för myndigheter	2	2
<p><u>Scenario:</u> Omfattande korruption eller felaktig myndighetsutövning upptäcks inom kommunens verksamhet och skapar kris och misstro.</p> <p><u>Möjliga konsekvenser:</u> Viss samhällsviktig verksamhet kan bli svår att upprätthålla. Stort medialt tryck, om ställer stora krav på kommunikationshanteringen. Misstro mot kommunen under lång tid framöver.</p> <p><u>Övrigt:</u> Kommunen införde i juni 2022 en visselblåsarfunktion.</p>		
Desinformationskampanj	4	2
<p><u>Scenario:</u> Kampanj liknande den som inträffade i början av 2022 där socialtjänsten i Sverige anklagades för att systematiskt kidnappa muslimska barn och placera dem i fosterhem, enligt lagen om vård av unga (LVU).</p> <p><u>Möjliga konsekvenser:</u> Kampanjer av detta slag kan följas av hat, hot och våldshandlingar med misstro riktat mot kommunen som följd. Allvarliga konsekvenser för enskilda tjänstepersoner kan också påverka myndighetsutövningen.</p>		
Organiserad brottslighet	4	2
<p><u>Scenario:</u> Organiserad brottslighet riktas mot samhället och välfärdsstaten. Det skapas gråzoner och överlappningar mellan legala och illegala sfären, företag används för varierande brottsupplägg där syftet är ekonomisk vinning och pengarna investeras i sin tur i illegala verksamheter, exempelvis drog- eller vapenhandel.</p> <p><u>Möjliga konsekvenser:</u> Staten dräneras på pengar, demokratiska grundläggande funktioner upprätthålls inte på grund av otillåten påverkan. Myndigheter och samhällsorgan såsom banker infiltreras, konkurrensen blir snedvriden och personer som är i beroendeställning utnyttjas.</p> <p><u>Övrigt:</u> I början av 2023 har ett stort antal sprängningar och några mord skett som tros vara en konflikt mellan två rivaliserande kriminella grupperingar i två städer. Sprängningarna har gjorts i flerbostadshus och därmed drabbat även ”tredje person”. Risken finns att dessa</p>		

konflikter sprider sig till andra platser i landet, som i sin tur kan leda till oro bland medborgarna och påverkad livskvalitet

Sjukdomar	S	K
Pandemi	3	3
<p><u>Scenario:</u> 2009 kom svininfluensan och 2020 covid-19. Båda blev av WHO klassade som pandemier. Av dessa var covid-19 den klart allvarligaste och är fortfarande (2023) ett stort globalt problem, där viruset återkommer i nya muterade former. Faktorer som avgör hur allvarliga konsekvenserna blir är bland annat hur snabbt det är möjligt att få fram ett vaccin, virusets benägenhet att smitta samt vilka grupper i samhället som riskerar bli allvarligt sjuka. Ett scenario där främst barn blir allvarligt sjuka skulle sannolikt öka belastningen på samhället.</p> <p><u>Möjliga konsekvenser:</u> Hög belastning inom vård och omsorg. Ökad dödlighet. Vissa verksamheter har svårt att upprätthålla sin verksamhet då nyckelpersoner insjuknar. Misstro mot myndigheter och oro bland medborgarna.</p> <p><u>Övrigt:</u> Sedan 2019 års RSA har vi valt att höja sannolikheten för att pandemier inträffar. Åren med covid-19-pandemin gav många nya lärdomar, inte minst visade det på behovet av lagerhållning av kritiska varor. Utvärderingar efter senaste pandemin visar att befintliga pandemiplaner är i behov av revidering. Regionen har ett uppdrag kring detta.</p>		
Smitta i livsmedel	3	3
<p><u>Scenario:</u> Kommunens eget centralkök producerar måltid som innehåller smittat livsmedel. (exempelvis E. coli-bakterier)</p> <p><u>Möjliga konsekvenser:</u> Flera svårt sjuka och enstaka dödsfall. Även personalen på skolor och omsorgsverksamheter drabbas.</p>		

7.4 Riskcirkeln

Riskcirkeln ger en förenklad bild av och ett underlag till vilka risker som finns, hur de hänger ihop, vad som händer och vad riskerna beror på. Vad är det i omvärlden som driver och påverkar en händelse och hur kan man jobba förebyggande? Den illustrerar också vilka viktiga resurser som finns i verksamheten, och vad som händer när de försvinner, och bidrar på så sätt till kontinuitetshanteringen.

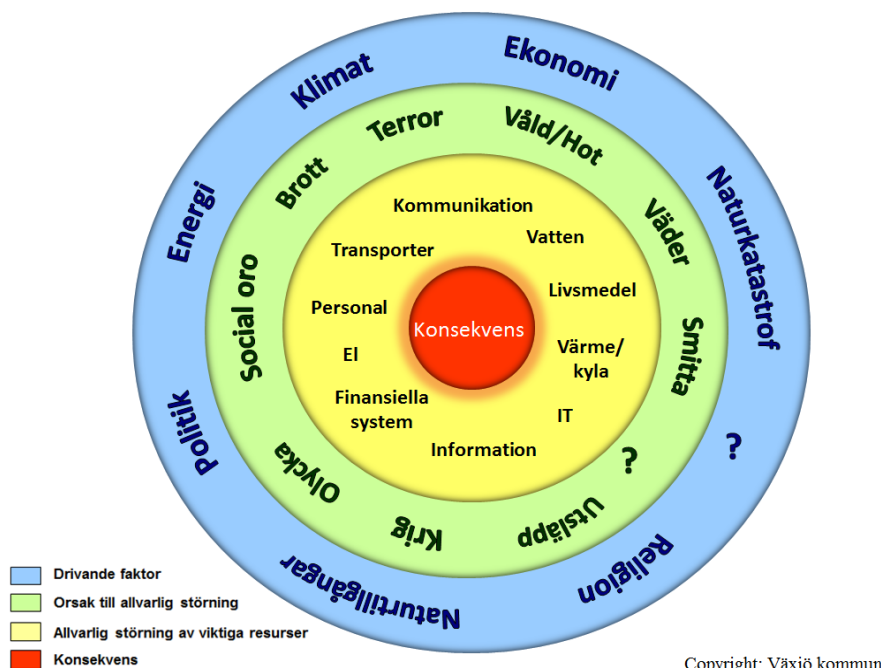


Bild 7:4 Riskcirkeln

Den yttre, blå cirkeln visar de drivande faktorer som kan leda till en händelse (gröna cirkeln), som i sin tur innebär att viktiga resurser (gula cirkeln) drabbas av en allvarlig störning. Orsaks-sambanden behöver inte alltid gå utifrån och inåt i cirkeln. Exempelvis kan en naturkatastrof (som jordbävningen i Japan i mars 2011) leda till flertalet stora olyckor, smittspridning, bortfall av el, vatten, värme, telefoni, transporter och så vidare. I kombination med utebliven/missvisande information kan det leda till social oro, våld och hot, brott och upplöpp. Även drivande faktorer som världsekonomin kan påverkas. Påverkan kan alltså ske inåt, utåt och inom fälten i cirkeln.

Det är viktigt att också vara öppen för framtida faktorer som påverkar riskbilden. Sådant som vi inte ser som drivande faktorer idag kan i framtiden bli starka indikatorer för allvarliga störningar. Dessa okända faktorer visas som frågetecken i cirkeln.

7.5 Övriga risker

Det finns risker som inte har tagits med i riskmatrisen. En anledning kan helt enkelt vara att vi ännu inte känner till dem. I riskcirkeln ovan markerade med ett frågetecken (?).

Några risker som inte är bedömda utifrån sannolikhet och konsekvens men ändå bedöms viktiga att nämna är:

Antibiotikaresistens. Genom att antibiotika överanvänds (framför allt sett ur globalt perspektiv) riskerar bakterier att bli resistenta. Detta kan innebära att vanliga sjukdomar återigen blir dödliga. På sikt kan denna risk bli både vanligare (högre sannolikhet) och få allvarigare konsekvens än idag.

Ökad digitalisering. Denna utveckling gör oss alltmer sårbara och beroende av el och IT. Risken finns att arbetet med informationssäkerhet inte följer samma takt som digitaliseringen och dess teknikutveckling.

Klimatrisker I form av mer extrema väder och nya typer av skadedjur och sjukdomar som drabbar människor, djur och livsmedel.

Epizootiska Sjukdomar och zoonoser Sprids mellan djur, exempelvis fågelinfluensa (smittar från djur till människa, exempelvis apkoppor) kan bli vanligare i ett varmare och fuktigare klimat.

Störningar i satellitbaserade system Satellitbaserade tjänster som erbjuder telekommunikation, information om tid, takt, position och jordobservation får större betydelse för allt fler samhällsfunktioner. Bryts signalen från GNSS (samlingsnamn för alla tillgängliga satellitnavigeringssystem där GPS är den vanligaste) är det många system och tjänster som inte kan fungera normalt. Sannolikheten för att detta ska inträffa ökar i takt med att det blir alltmer rymdskrot i atmosfären samt att det bedöms finnas stater som skulle ha förmåga och eventuell vinning i denna typ av sabotage.

Brist på råvara eller viktig komponent Exempel på detta finns omnämnt som konsekvenser i några av de ovan redovisade scenarierna. Sådan brist skulle dock ensamt kunna ge allvarliga följdverkningar. Den globala bristen på nitrilgummi under pandemin och bristen på halvledare under 2022 är exempel på denna risk.

7.6 Höjd beredskap och krig

Enligt LEH ska kommunen analysera vilka extraordinära händelser i fredstid som kan inträffa i kommunen. Sannolikhet och konsekvenser för krigshandlingar har inte bedömts i denna riskmatris, men dessa hot skulle kunna placeras över hela riskmatrisen. Exempelvis är så kallade ”fake news” vanligt förekommande men ger i allmänhet en lindrig konsekvens. Angrepp på samhällskritisk infrastruktur skulle förmodligen kunna placeras någonstans i mitten av matrisen, medan ett fullskaligt krig skulle bedömas med låg sannolikhet och katastrofal konsekvens.

Konsekvenserna av krig och krigshandlingar kan i stora delar läsas in i de scenarier som redovisats ovan. En viktig skillnad ligger i uthålligheten (av tillgång på el, vatten, värme, drivmedel, lagerhållning etcetera. Medan en fredstida krisorganisation kan behöva planera för cirka tre dygn (upp till en vecka) kan man inom totalförsvaret behöva planering för veckor eller månader.

I bilden nedan beskrivs förhållande, krigshandlingar och konsekvenser i hotskalan från fred till krig.

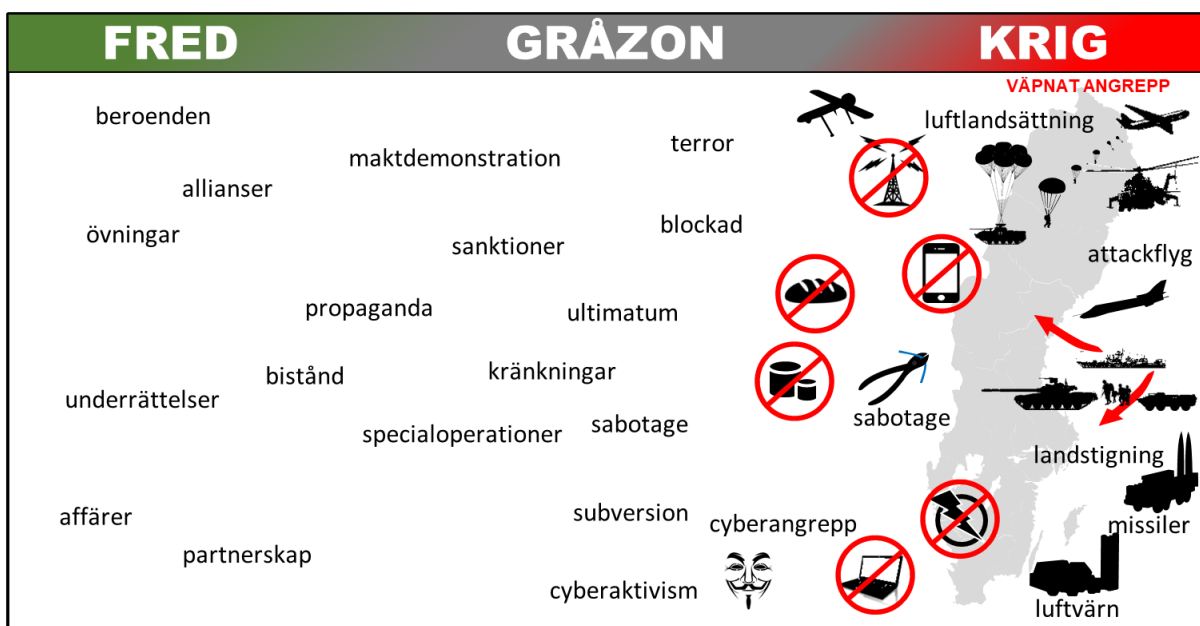


Bild 7:6 Gråzon, källa: Combitech

8. Beskrivning av identifierade sårbarheter och brister i krisberedskap inom kommunen och dess geografiska område

8.1 Generell krishanteringsförmåga

Den kommunala krisberedskapen jobbar över tid med omvärldsbevakning av samhällstrender och inträffade händelser. För att möta behovet av en snabb uppstart av krisledningsorganisationen i Markaryds kommun beslutade kommunledningen om en ny stabsorganisation med start sommaren 2019. Denna organisation reviderades sommaren 2022 och anpassades till det som kallas för NATO-stab (funktionsstab). I organisationen finns utpekade stabschefer och stabsfunktioner. En larmplan är utarbetad för krisledningsstaben, i syfte att kunna genomföra en snabb uppstart vid samhällsstörningar, extraordinära händelser och höjd beredskap. Stabsorganisationen gör oss väl rustade och säkerställer att vi snabbt kan inleda det gemensamma krisledningsarbetet, såväl internt i kommunen, som genom samverkan inom Krissamverkan Kronoberg och med andra myndigheter.

Om en kris eller extraordinär händelse uppkommer, har kommunen upprättat en krisledningsplan och kriskommunikationsplan. Planerna kommer att revideras under 2023 och kommer efter revidering och beslut att vara gällande för åren 2023–2026.

Vid större olyckor och kriser finns stöd till kommunen i form av regional samordning, Krissamverkan Kronoberg. Markaryds kommuns/räddningstjänstens insatsledare är kommunens TiB (tjänsteman i beredskap) och betraktas som kommunens ISK-funktion (Inriktnings och Samordningsfunktion). Vid en händelse som kan leda till en kris eller extraordinär händelse kontaktar insatsledaren i sin tur kommunens stabschef.

Specifika sårbarheter utifrån identifierade risker finns sammanställda i bilaga som är sekretessbelagd enligt OSL 13:2

9. Behov av åtgärder med anledning av risk- och sårbarhetsanalysens resultat

Krisberedskap och civilt försvar är under uppbyggnad i kommunen. Inom organisationen finns en stor samlad erfarenhet av inträffade händelser i Markaryds kommun, men även från andra kommuner. Den analys som genomförts i samband med RSA-arbetet påvisar bland annat ett behov av kompetensutveckling av stabens medlemmar, för att bli säkrare i sina roller, att använda tekniska system och de krav som ställs på det gemensamma stabsarbetet. Vidare behöver kommunen planera, och öva på att kunna flytta över till den alternativa krisledningsplatsen som finns på brandstationen. Mottagandet av förstärkningsresurser är en annan viktig fråga att beakta vid såväl extra ordinära händelser som höjd beredskap.

I särskild *bilaga* har åtgärdsbehovet som framkommit av analysen sammanställts. Åtgärdsförslagen är grundade på diskussioner med representanterna i projektgruppen, där samtliga förvaltningar representerats. Åtgärdsförslagen kan även ha sitt ursprung i erfarenhet från genomförda övningar och diskussioner inom krisledningsorganisationen, samt i diskussioner med andra kommunanställda eller kommuninvånare.

Tabellen är uppdelad i fem delar där åtgärdsförslag relaterade till ledning, samverkan, kommunikation, kompetens och resurser presenteras.

Åtgärdsförslagen med den väntade effekten av genomförandet, är tillsammans med risk- och sårbarhetsanalysen, tänkta som stöd till beslutsfattare vid verksamhetsplanering och budgetäskande. I den mån det har framkommit under arbetets gång redovisas även förslag på vem/vilka som bör driva och genomföra åtgärden. Även nulägesstatus för genomförandet kan utläsas.

Ansvaret för implementering av åtgärder gentemot genomförande aktörer med anledning av risk och sårbarhetsanalysen, ligger på stabs- och säkerhetsavdelningen. Genomförande och uppföljning av åtgärderna ansvarar utpekad förvaltning och/eller genomförande aktörer för. Arbetet med åtgärder enligt åtgärdsplan ska integreras med förvaltningarnas verksamhetsplaner och uppföljningsrutiner i Stratsys.

10. Bilagor

10.1 Begrepp och definitioner

Begrepp	Förklaring	Källa
Extraordinär händelse	En händelse som avviker från det normala, innebär en allvarlig störning eller överhängande risk för en allvarlig störning i viktiga samhällsfunktioner och kräver skyndsamma insatser av en kommun och/eller ett landsting.	Överenskommelse om kommunernas krisberedskap, SKL 12/6159, MSB 2012-554
Kontinuitet	Förmåga hos organisationen att efter avbrott fortsätta tillhandahålla varor och tjänster i en förväg accepterad omfattning.	Ledningssystem för kontinuitet ISO 22301:2012
Kris	En händelse som drabbar många människor och stora delar av samhället och hotar grundläggande värden och funktioner. Kris är ett tillstånd som inte kan hanteras med normala resurser och organisation. En kris är oväntad, utanför det vanliga och vardagliga och att lösa krisen kräver samordnade åtgärder från flera aktörer.	Stärkt krisberedskap – för säkerhets skull, Regeringens proposition 2007/08:92
Krisberedskap	Förmågan att genom utbildning, övning och andra åtgärder samt genom den organisation och de strukturer som skapas före, under och efter en kris förebygga, motstå och hantera krissituationer.	Myndigheten för samhällsskydd och beredskaps föreskrifter om kommuners risk- och sårbarhetsanalyser, MSBFS 2015:5
Kritiska beroenden	Beroenden som är avgörande för att samhällsviktiga verksamheter ska kunna fungera. Sådana beroenden karaktäriseras av att ett bortfall eller en störning i levererande verksamheter relativt omgående leder till funktionsnedsättningar, som kan få till följd att en extraordinär händelse inträffar.	MSBFS 2015:5

LEH	Lag (2006:544) om kommuners och landstings åtgärder inför och vid extraordinära händelser i fredstid och höjd beredskap.	
Risk	En sammanvägning av sannolikheten för att en händelse ska inträffa och de konsekvenser händelsen kan leda till.	MSBFS 2015:5
Risikanalyt	En process för att förstå riskens natur och avgöra risknivån. Systematisk identifiering och bedömning av risker i ett visst sammanhang.	Riskhantering ISO 31000:2009 Socialstyrelsens termbank
Samhällsviktig verksamhet	Verksamhet, tjänst eller infrastruktur som upprätthåller eller säkerställer samhällsfunktioner som är nödvändiga för samhällets grundläggande behov, värden eller säkerhet.	MSB
Systematiskt säkerhetsarbete	Säkerhetsarbetet ska ske systematiskt och bestå av: Riskhantering , vilket inkluderar att identifiera, bearbeta, värdera, hantera och kontrollera risker, exempelvis inom ramen för risk- och sårbarhetsanalysen. Kontinuitetshandtering , vilken fokuserar på att planera för att kunna upprätthålla verksamhet och processer för att skapa en nödvändig förmåga till funktionalitet, oavsett händelse. Handtering av inträffade händelser Genom att planera för att kunna hantera olika händelser, allt från incidenthantering till krishandtering, skapas förutsättningar för att en händelse effektivt ska kunna tas om hand och för att den samhällsviktiga verksamheten kan upprätthållas.	Handlingsplan för skydd av samhällsviktig verksamhet, MSB 2013
Sårbarhet	De egenskaper eller förhållanden som gör ett samhälle, ett system, eller egendom mottagligt för de skadliga effekterna av en händelse.	MSBFS 2015:5

10.2 Specifika sårbarheter utifrån identifierade risker

Finns specificerat i särskild bilaga som sekretessbelagts enligt OSL 18kap 13§

10.3 Åtgärdsplan utifrån Risk och sårbarhetsanalys 2023

Finns specificerat i särskild bilaga som sekretessbelagts enligt OSL 18kap 13§