

Plan för Skydd mot olyckor i Markaryds kommun

2022 - 2025



Möjligheternas Markaryd
Tillsammans gör vi varandra bättre!

Beslutad av:
Framtagen av:
Uppdaterad:

Kommunfullmäktige
Anders Johansson, räddningschef

Beslutsdatum:
Dokumentansvarig:
Diarienummer:
Giltighetstid:

Räddningschef

Dokumentnamn	Dokumenttyp	Fastställd	Beslutsinstans
Plan för skydd mot olyckor i Markaryds kommun	Plan	2022-	KF 2022/
Dokumentansvarig	Diarienummer	Reviderad	Giltig till
Räddningschefen			2025-12-31
Dokumentinformation	Plan för skydd mot olyckor är kommunens Handlingsprogram för skydd mot olyckor. Planen reglerar kommunens åtaganden och mål för räddningstjänstens verksamhet, samt omfattar såväl förebyggande verksamhet som räddningstjänst		
Dokumentet gäller för	Markaryds kommun		

Innehållsförteckning

1.	Inledning.....	5
2.	Beskrivning av kommunen	6
3.	Styrning av skydd mot olyckor	8
3.1.	Räddningstjänstens organisation	8
3.2.	Räddningstjänstens uppdrag	8
4.	Risker	10
4.1.	Inventering	10
4.2.	Riskobjekt	10
4.3.	Farlig verksamhet	11
4.4.	Trender i Markaryds kommun.....	12
4.5.	Brand i byggnad.....	13
4.6.	Brand utomhus.....	15
4.7.	Trafikolycka.....	16
4.8.	Olycka med farliga ämnen.....	19
4.9.	Naturolyckor.....	19
4.10.	Drunkning	20
5.	Värdering.....	21
6.	Mål.....	22
6.1.	Nationella mål	22
6.2.	Politiska mål	23
6.3.	Verksamhetsmål.....	23
7.	Förebyggande – förmåga och verksamhet.....	25
7.1.	Tillsyn.....	25
7.2.	Stöd till enskilda	26
7.3.	Rengöring och brandskyddskontroll.....	26
7.4.	Övriga förebyggande åtgärder	27
7.4.1.	Remiss- och yttrandehantering	27
7.4.2.	Lag (2010:1011) om brandfarliga och explosiva varor (LBE).....	28
7.4.3.	Eldningsförbud	28
8.	Räddningstjänst – förmåga och verksamhet.....	29
8.1.	Övergripande.....	29
8.1.1.	Markaryds kommuns förmåga och verksamhet.....	29

8.1.2.	Tillgång till resurser i samarbete med andra kommuner och organisationer	29
8.1.3.	Alarmering av räddningstjänsten	31
8.1.4.	Brandvattenförsörjning	32
8.1.5.	Responstid räddningsresurser	33
8.1.6.	Överlåtande åt annan att vidta inledande begränsande åtgärder	34
8.1.7.	Samverkan med andra aktörer	34
8.1.8.	Varning och information till allmänheten	34
8.2.	Per olyckstyp	35
8.2.1.	Brand i byggnad	35
8.2.2.	Brand i utomhus	38
8.2.3.	Trafikolycka	40
8.2.4.	Olycka med farliga ämnen	42
8.2.5.	Naturolycka	44
8.2.6.	Drunkning	46
8.3.	Ledning av räddningsinsats	48
8.3.1.	Uppbyggnad av Räddningssystem Småland-Blekinge (RSB)	48
8.3.2.	Beslutsdomäner	49
8.4.	Samtidiga och omfattande räddningsinsatser	52
8.5.	Räddningstjänst under höjd beredskap	53
9.	Uppföljning, utvärdering och lärande	54
Bilaga A:	Dokumentförteckning	56
Bilaga B:	Beskrivning av samråd	57

1. Inledning

Räddningstjänsterna i Sverige styrs av lag (2003:778) om skydd mot olyckor (LSO). Denna plan är kommunens handlingsprogram för skydd mot olyckor och reglerar kommunens åtaganden och mål för Räddningstjänstens verksamhet. Planen omfattar förebyggande verksamhet och räddningstjänst.

”Lagen syftar till att i hela landet bereda människors liv och hälsa samt egendom och miljö ett med hänsyn till de lokala förhållandena utifrån tillfredställande och likvärdigt skydd mot olyckor”

Handlingsprogrammet ska beskriva de risker som kan leda till räddningsinsatser, detta framgår av 3 kap. 3 och 8 §§ LSO. Exempel på sådana risker är bland annat brand, trafikolycka, utsläpp av farligt ämne, drunkning och översvämning. Riskerna i kommunen har identifierats och analyserats i en geografisk riskanalys och den sammantagna riskbilden har sedan använts som grund för hur man prioriterar och sätter upp mål, planerar den förebyggande verksamheten samt bedömer vilken räddningstjänstförmåga som krävs för att genomföra räddningsinsatser

Ambitionen är att handlingsprogrammet ska vara lättillgängligt för medarbetare såväl som medborgare

Handlingsprogrammet är upprättat enligt föreskriven struktur och innehåll i ”*Myndigheten för samhällsskydd och beredskaps föreskrifter och allmänna råd om innehåll och struktur i kommunens handlingsprogram för förebyggande verksamhet och räddningstjänst (MSBFS 2021:1)*”.

2. Beskrivning av kommunen

Allmänt

Markaryds kommun är belägen i sydvästra hörnet av Kronobergs län i landskapet Småland. Kommunen gränsar till Laholms kommun i Halland västerut, till Osby, Hässleholms och Örkelljunga kommun i Skåne söderut, Ljungby kommun norrut samt Älmhults kommun österut. Markaryds kommun bildades vid kommunreformen 1971 av Markaryds och Traryds köpingar. Här befinner man sig på gränsen mellan det skånska jordbruks- och slättlandskapet och det småländska skogslandskapet. Här finns landets sydligaste vildmarker. Djupa skogar och vidsträckta myrar lyses upp av idylliska sjöar och porlande bäckar.

Kommunen består av fyra tätorter Markaryd, Strömsnäsbruk, Timsfors och Traryd.

Boende

Den 30 september 2021 fanns det 10 355 invånare i kommunen, som består av tre tätorter som i princip är sammanväxta till två, nämligen Markaryd och Timsfors i södra kommundelen och Strömsnäsbruk och Traryd i norra delen. Tätorterna har utbyggd kommunal service med förskolor, skolor och särskilda boenden för äldre och funktionshindrade. I Markaryd finns även en gymnasieskola.

Geografi

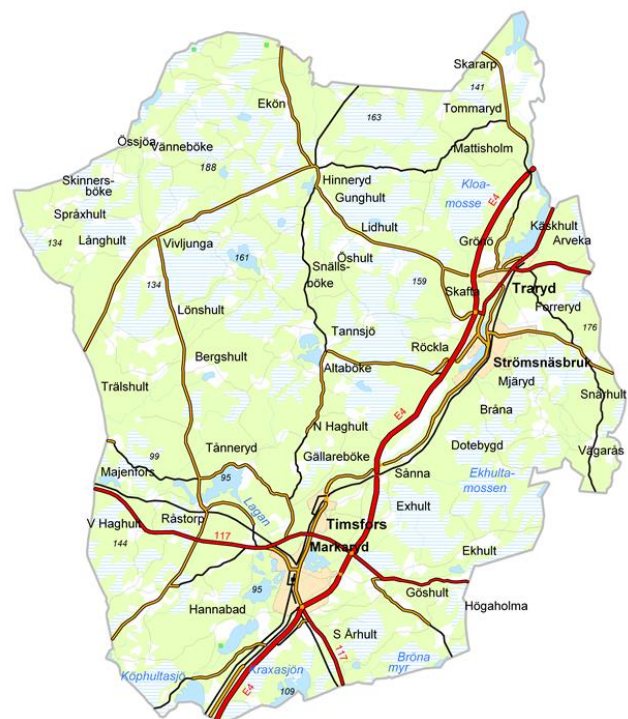
Kommunen domineras av skogsmarker och många sjöar och vattendrag, bland annat ån Lagan som rinner genom kommunen. Längs Lagan finns det fem kraftstationer i kommunen. Det finns även flera myrar i kommunen, och på tre platser utvinns man torv från dessa.

Vägar

Det finns flera kommunikationsleder i kommunen, och den största är E4:an som passerar förbi båda tätorterna. Vidare finns riksväg 15 som går mellan Halmstad via Markaryd till Karlshamn. I övrigt går länsväg 117 från Hässleholm till Markaryd samt länsväg 120 mellan Traryd och Tingsryd. Trafiktätheten är naturligtvis störst på E4:an med mycket tung trafik.

Järnväg

Järnvägen mellan Hässleholm och Halmstad går genom södra delen av kommunen och genom Markaryds tätort. Den trafikeras i huvudsak av godståg och Pågatågen som går mellan Markaryd och Hässleholm. I en nära framtid är det kommunens förhoppning att persontågsförbindelsen även skall sträcka sig västerut mot Halmstad.



Näringsliv

I Markaryds kommun finns en utvecklad samverkan mellan företagen och kommunen. Entreprenörsandan är hög och i kommunen finns många småföretag, men även större företag, där tillverkningsindustri och verkstadsindustri dominerar.

Turism

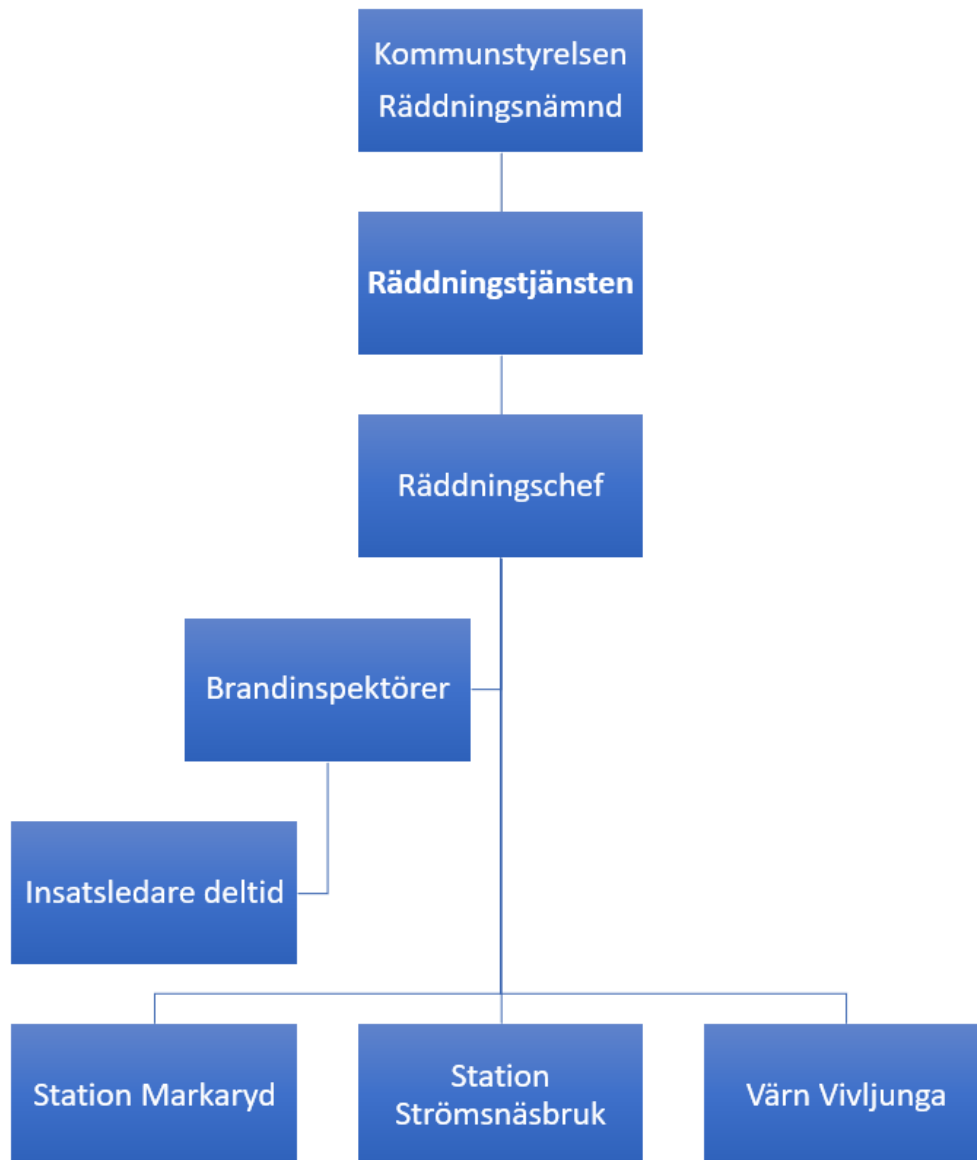
I kommunen finns många fiskrika åar och vattendrag. Utöver detta erbjuds här en närhet till härliga naturupplevelser. Fritidsutbudet är stort i kommunen och här finns förutom traditionella fotbollsplaner och idrottshallar ett stort utbud av anläggningar för lite mindre idrotter såsom motocrossbana, vattenskidarena, skateboardpark, ridanläggningar och terrängbilsleder.

3. Styrning av skydd mot olyckor

Kommunens ansvar avseende Lag om skydd mot olyckor hanteras av räddningstjänsten som är en del av teknisk förvaltning.

3.1. Räddningstjänstens organisation

Räddningstjänsten har cirka 48 anställda, av dessa är 3 heltidsanställda och övriga RIB anställda.



3.2. Räddningstjänstens uppdrag

Olyckor kommer att inträffa, räddningstjänstens vision är att det ska ske så sällan som möjligt och att konsekvenserna av olyckan ska bli så lindriga som möjligt. För att uppnå

visionen krävs en färdighet inom såväl den förebyggande verksamheten som vid genomförande och uppföljning av räddningsinsatser.

Räddningstjänsten ska kontinuerligt värdera vilka behov som finns i samhället. Arbetet ska präglas av transparens både internt och externt. Det ska finnas en nyfikenhet på nya lösningar så att verksamheten utvecklas.

Räddningstjänsten ska för att nå framgång inom både det operativa och förebyggande området aktivt samarbeta inom kommunen i den dagliga verksamheten.

Arbetet inom räddningstjänsten ska skapa trygghet för personer som bor, verkar eller vistas i kommunen.

Räddningstjänsten ansvarar för att genomföra räddningsinsatser som klassificeras enligt kriterierna i lag om skydd mot olyckor. Det samma gäller information och rådgivning inom området samt myndighetsutövning i form av tillsyn och brandskyddskontroller. Räddningstjänsten ansvarar även för den del av civilt försvar som beskrivs enligt lag om skydd mot olyckor.

Exempel på lagstiftning inom räddningstjänstens verksamhet är:

- Lag (2003:778) om skydd mot olyckor
- Lag (2020:1011) om brandfarliga och explosiva varor
- Lag (1999:381) om åtgärder för att förebygga och begränsa följderna av allvarliga kemikalieolyckor

Räddningstjänsten ska även stödja kommunens arbete med:

- Lag (2006:544) om kommuners och regioners åtgärder inför och vid extraordinära händelser i fredstid och höjd beredskap

4. Risker

Markaryds kommun är en till ytan liten kommun och glest befolkad, i kommunen finns ett stort antal industrier och mycket skogsareal.

I kommunen finns fyra anläggningar som av Länsstyrelsen klassats som farlig verksamhet enligt LSO 2 kap 4 §

- Dammanläggning Traryd
- Dammanläggning Ängabäck
- Primagaz Gasol AB Gasoltank
- Bergtäkten i Såna

Ett sjuttioal verksamheter har tillstånd att förvara och/eller hantera brandfarliga varor i varierande mängd. Dessa verksamheter utför Räddningstjänsten regelbunden tillsyn över. Ca 10 verksamheter innehar tillstånd för förvaring av explosiva varor.

Genom kommunen löper 2 riksvägar (E4 och väg 15) samt 2 primära länsvägar (väg 117 och väg 120). Här går mycket trafik och det sker följaktligen också fler olyckor på dessa vägar. Sett till insatsstatistiken är trafikolyckor den enskilt största olycksrisken i Markaryds kommun. Farligt gods transporter sker också i stor utsträckning på dessa vägar och utgör en risk både för människor och för miljö.

En järnvägssträckning passerar kommunen, Markarydsbanan, banan utgörs söderut mestadels av persontrafik och västerut av mestadels godstrafik.

Antalet räddningsinsatser ligger högre i kommunen än rikssnittet (15,07 insatser/1 000 invånare). Det som utmärker sig mest är antalet trafikolyckor på det större vägnätet.

Markaryds kommun har en rik natur och ett landskap som kan ta stor skada vid en eventuell miljöolycka. Det stora antalet turister som vistas längs kommunens vattendrag bidrar till en stor risk för skadade personer som behöver undsättning i svåråtkomlig terräng.

4.1. Inventering

Räddningstjänsten har genomfört en inventering av kommunen med syfte att kartlägga vilka verksamheter som finns. Inventeringen är översiktlig och ger en bild av var de olika verksamheterna finns. Med hjälp av denna kan verksamheter urskiljas som ur räddningstjänstens synvinkel ses som mer riskfyllda än andra, t ex att gasflaskor används som kan innebära en förhöjd risk vid en eventuell brand. Inventeringen kommer att ligga till grund för räddningstjänstens insatsplanering och vidare arbete med riskanalys.

Nämnda inventering finns tillgänglig för räddningstjänsten men är på grund av sitt innehåll inte offentlig.

4.2. Riskobjekt

De anläggningar som av räddningstjänsten klassas som riskobjekt utgörs i huvudsak av industrier som hanterar större mängd av någon form av produkter som kan betecknas som farliga. Utöver dessa tillkommer bensinstationer och ett antal mindre företag som hanterar i första hand brandfarliga varor. För att identifiera dessa objekt har

Räddningstjänstens tillsynsregister i kombination med tidigare nämnd inventering använts. I Markaryds kommun förekommer endast en verksamhet som klassas som farlig med avseende på processen. Utöver dessa klassas kommunen samtliga bensinstationer som farliga, riskerna med dessa är framförallt transporterna av bränslet till bensinstationerna.

Verksamheter med större mängder brandfarlig vara:

- Balkheds Bygg och Foder AB
- Markaryds Järn AB
- NIBE AB
 - Kv Ässjan 1
 - Kv Muttern 1
 - Kv Göken 2
 - Kv Skruven 1
 - Kv Beckasinen 9
- Primagaz Gasol Sverige AB
- PURMO Group Sweden AB

Bensinstationer:

- Preem Markaryd
- OK/Q8 Markaryd
- ST 1 Markaryd
- Din X Råstorp
- ST 1 Strömsnäsbruk
- OK/Q8 Strömsnäsbruk
- Din X Strömsnäsbruk

Riskobjekt utan förvaring av större mängder brandfarlig vara:

- BRAFAB Markaryd
- Cellterm AB
- Lechner AB
- Strömsnäs Företagspark AB
- Ekeryds Trävaruindustri AB

4.3. Farlig verksamhet

I kommunen finns fyra anläggningar som av Länsstyrelsen klassats som farliga:

- Dammanläggning Traryd
 - Skadeverkningar vid dammbrott som kan leda till allvarlig skada på människor och miljö.
- Dammanläggning Ängabäck

- Skadeverkningar vid dammbrott som kan leda till allvarlig skada på människor och miljö.
- Primagaz Gasol Sverige AB:s gasoltank
 - Sevesoanläggning (lägre klassen) med stora mängder gasol
- Bergtäkten i Sänna
 - Sevesoanläggning (lägre klassen)

Sevesolagstiftningen är lagar och förordningar utarbetade för att förebygga och begränsa följderna av allvarliga kemikalieolyckor, och att allmänheten varnas vid eventuell fara. Anläggningar som hanterar eller lagrar stora mängder med kemikalier omfattas av lagstiftningen, och kallas för Sevesoanläggningar

4.4. Trender i Markaryds kommun

Olyckstyp	Trend	Jämförelse med Sverige/Kronoberg per 1000 invånare
Brand i byggnad	Minskande för alla	Samma nivå som landet, lägre än övriga länet
Brand i bostad	Minskande för kommunen, konstant för landet och länet	Något lägre
Brand i industri	Ett fåtal händelser gör det svårt att dra slutsatser om trenden	
Brand i skog och mark	Ökande för alla	Högre
Brand i fordon	Minskande för alla	Lägre än rikssnittet, högre än länet
Trafikolycka	Något minskande de senaste tre åren	Mycket högre än rikssnittet och högre än länet
Olycka med farliga ämnen	Konstant för alla	Högre än rikssnittet och länssnittet
Stormskada	Sannolikt en ökande trend med de klimatförändringar som sker	
Översvämning av vattendrag	Sannolikt en ökande trend med de klimatförändringar som sker	
Ras, skred och slamström	Sannolikt en ökande trend med de klimatförändringar som sker	

Riskbilden inom kommunens geografiska område för höjd beredskap utgår från länsstyrelsens beskrivning av aktuell hotbild. Inom kommunens geografiska område finns

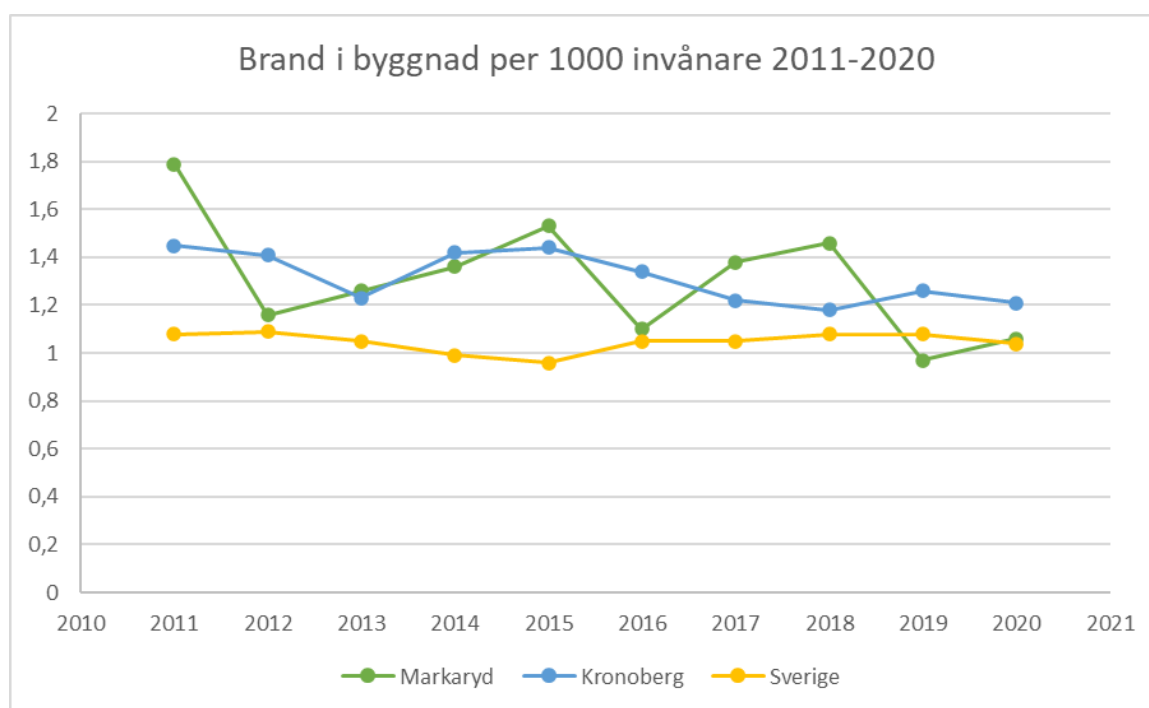
det flera samhällsviktiga verksamheter, som vid ett bortfall, kan påverka befolkningens överlevnad men som också på sikt kan påverka landets försvarsförmåga. De samhällsviktiga verksamheter som identifierats som prioriterade bedöms också kunna vara sannolika mål vid ett väpnat angrepp. De verksamheter som identifierats på lokal nivå tillhör de samhällssektorer som ryms inom MSB:s identifiering av samhällsviktig verksamhet (Vägledning för identifiering av samhällsviktig verksamhet, MSB, 2019 (s. 8)).

Riskerna för extraordinära händelser har beskrivits i en risk- och sårbarhetsanalys. Denna bör utgöra underlag för räddningstjänstens planering inför krishändelser, både ur ett förebyggande och operativt perspektiv.

Länsstyrelsen ska sammanställa en regional risk- och sårbarhetsanalys (RSA) och dessutom stödja aktörer i länet i deras RSA-arbete. Länsstyrelsen ska mot bakgrund av det geografiska områdesansvaret vara sammanhållande mellan lokala aktörer som kommuner, region och näringsliv och den nationella nivån. Risk- och sårbarhetsanalysen ska redovisas vartannat år. Den beskriver en gemensam bild för vilka allvarliga hot och sårbarheter som finns i Kronoberg, vad som är samhällsviktig verksamhet och vilken förmåga som finns i länet för att förebygga och hantera olika samhällsstörningar. Den länsövergripande risk- och sårbarhetsanalysen bör också utgöra underlag för räddningstjänstens planering inför extraordinära händelser.

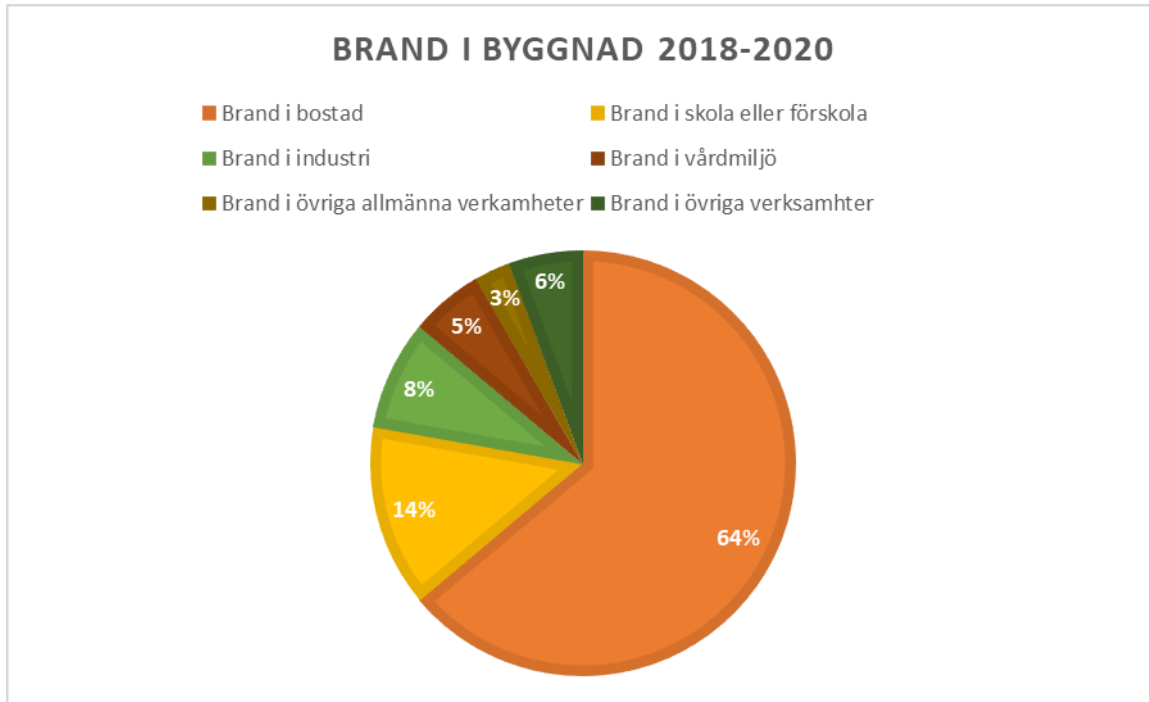
4.5. Brand i byggnad

Larmtypen brand i byggnad utgör ca 11 % av uppdragen som Räddningstjänsten larmas ut på. Räknat per 1 000 invånare ligger Markaryd något under länet.



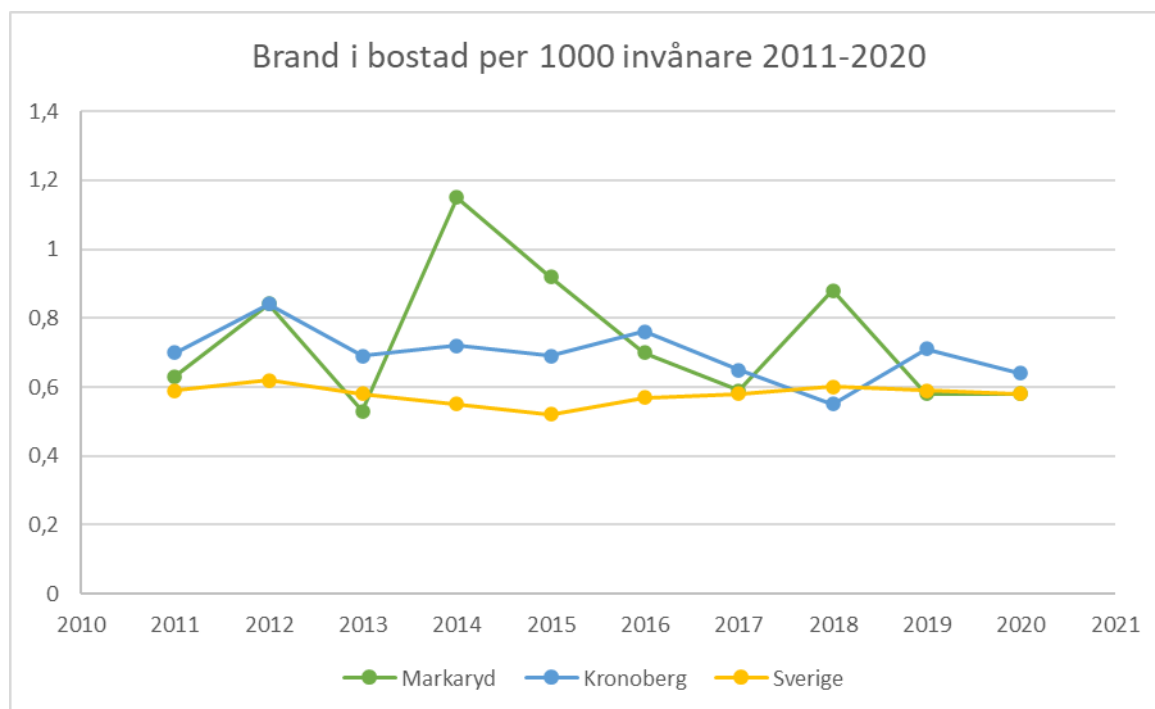
Figur 4,1 Brand i byggnad per 1000 invånare, jämförelse mot Sverige och Kronoberg 2011-2020. Källa statistikdatabasen IDA, MSB

Händelserna är jämnt fördelade över året och ingen trend vid vilken tid på dygnet kan säkerställas.



Figur 4,2 Brand i byggnad per byggnadstyp, Markaryds kommun 2018-2020. Källa statistikdatabasen IDA, MSB

De flesta bränder inträffar i bostäder. Antalet händelser i Markaryd är relativt få vilket gör att utslaget blir varierat men en tydlig trend på minskat antal kan ses.



Figur 4,3 Brand i bostad per 1000 invånare, jämförelse mot Sverige och Kronoberg 2011-2020. Källa statistikdatabasen IDA, MSB

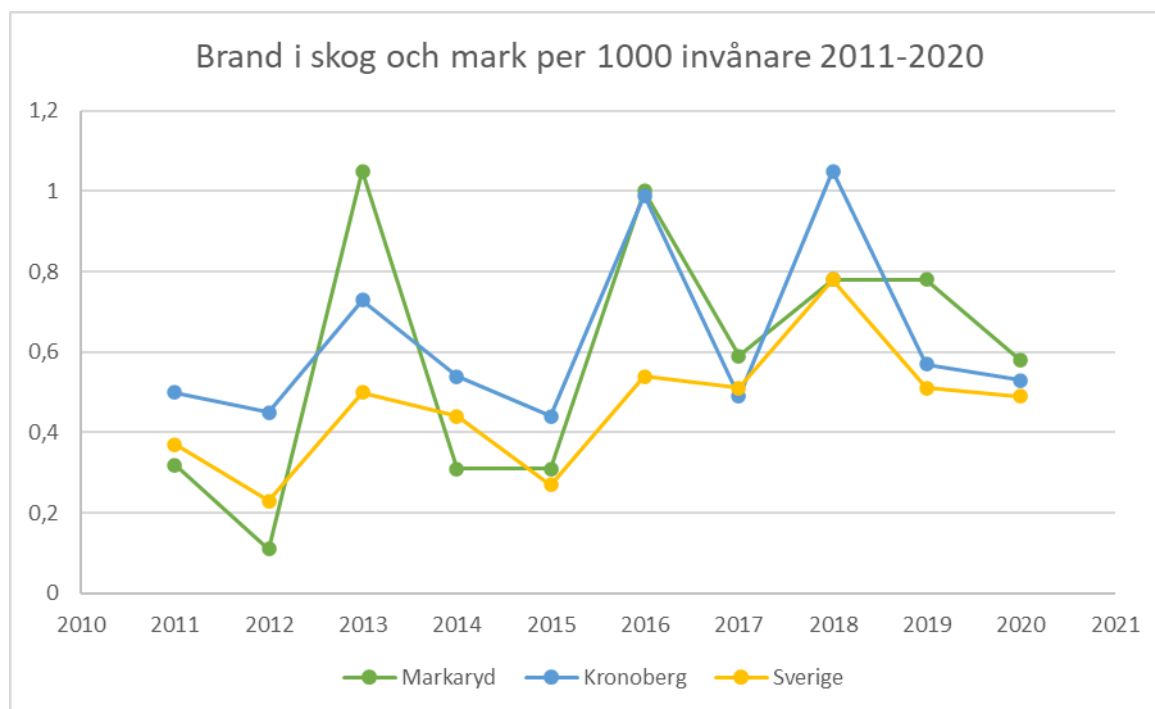
Det inträffar för få händelser av typen övrig brand i byggnad för att statistiken ska vara säkerställd.

4.6. Brand utomhus

Med brand utomhus avses främst bränder i skog och mark samt bränder i fordon.

Under våren, särskilt om det är en torr och kall vår, är gräsbränder vanliga. Det är det torra fjolårsgräset som brinner, orsaken är ofta en eldning av trädgårdsavfall som sprider sig. Konsekvensen av bränderna är oftast små, men i samband med kraftig- och ogynnsam vindriktning kan branden sprida sig till byggnader eller skog.

Torra somrar innebär att faran för skogsbrand är stor. Skogsbränder innebär ofta ett resurskrävande och långvarigt släckningsarbete. Större och mer omfattande skogsbränder har de senaste åren drabbat hela Sverige. Större skogsbränder blir ofta väldigt resurskrävande, både vad det gäller utrustning och personal. Vid dessa insatser behövs ofta även både regionala- och nationella resurser. Orsakerna till skogsbränder kan vara oförsiktighet med eld, blixtnedslag, nedfallna kraftledningar, gnistor från tåg etc. Flera bränder orsakas även till följd av oförsiktiga grillningar.



Figur 4,4 Brand i skog och mark per 1000 invånare, jämförelse mot Sverige och Kronoberg 2011-2020. Källa statistikdatabasen IDA, MSB

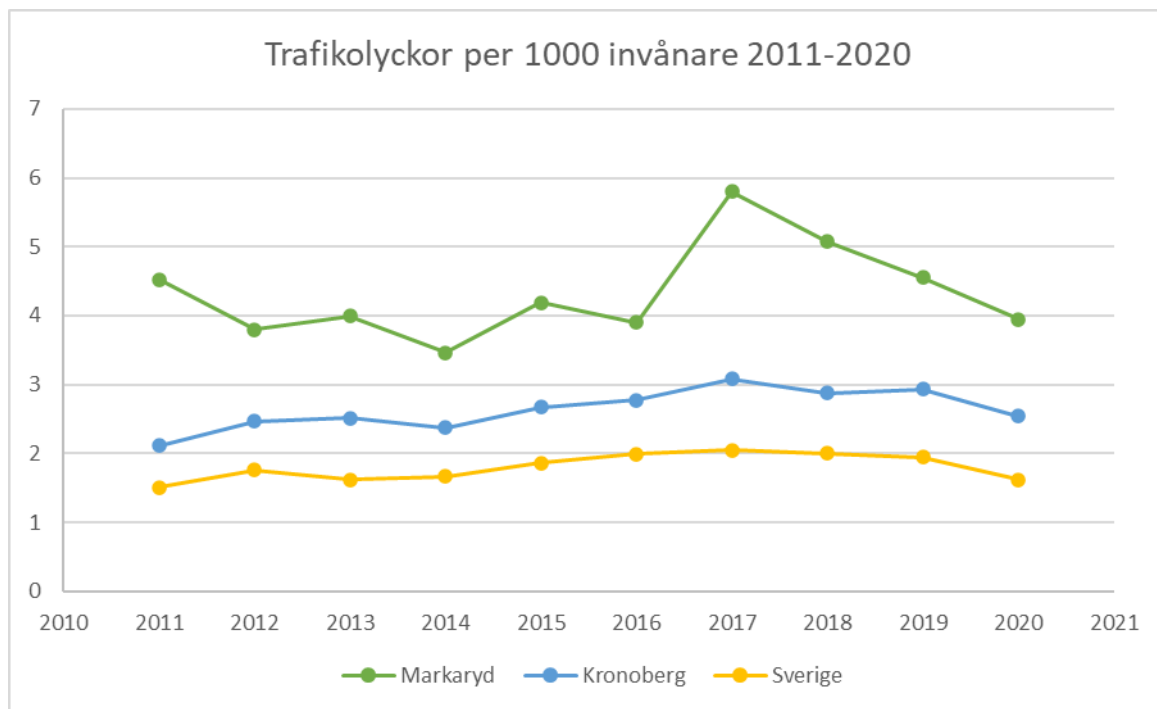
Markaryd är en kommun med mycket skogsmark vilket gör att vi har en högre förekomst av bränder i skog och mark per 1000 invånare än riket. Statistiken visar på att det finns en ökande trend, vilket ses både nationellt och lokalt vad det gäller antalet händelser.

Bränder i fordon är en vanlig händelse som dock sällan ger personskador utan endast egendom- och miljösador. Konsekvensen av en brand i ett fordon är ofta en totalskada då släckningen av branden intar en defensiv hållning för att minimera skador i miljön. Markaryds kommun avviker inte nämnvärt från vare sig Kronoberg eller Sverige avseende brand i fordon. Precis som i resten av Sverige finns en ökande förekomst av brand i fordon de senaste tio åren.

4.7. Trafikolycka

En stor del av insatserna i kommunen är trafikolyckor. Under den senaste 5-årsperioden har räddningstjänsten i Markaryd larmats till mellan 40–60 trafikolyckor per år. Trafikolyckor är därmed den vanligaste händelsetypen räddningstjänsten larmats ut till.

Om man tittar tillbaka på statistiken ser man tydligt att Markaryd ligger långt över rikssnittet för antal trafikolyckor. Fram till 2017 syns en ökande trend men därefter har antalet gått ner. Majoriteten av olyckorna inträffar på E4:an.

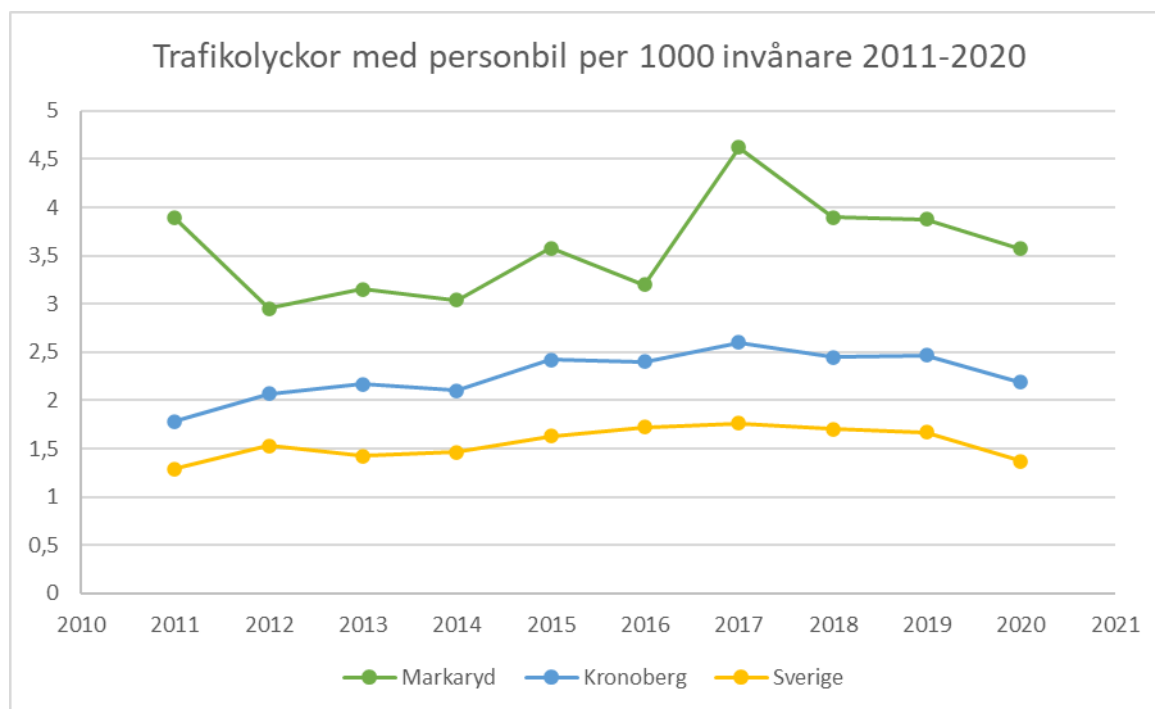


Figur 4,5 Trafikolyckor per 1000 invånare, jämförelse mot Sverige och Kronoberg 2011-2020. Källa statistikdatabasen IDA, MSB

Under de senaste tre åren har räddningstjänsten larmats till 140 trafikolyckor och i samband med dessa har:

- 3 personer omkommit på skadeplats
- 84 personer avtransporterats till vårdenhet
- 27 personer enbart blivit omhändertagna på skadeplats

I 83 % av alla trafikolyckor med räddningsinsats har en eller flera personbilar varit inblandade och trenden har varit ökande under en lång tid. Under 2020 minskade antalet trafikolyckor med personbilar nationellt vilket tros vara en effekt av att många arbetade hemifrån under COVID-19-pandemin och därmed inte pendlade till arbetet lika frekvent. Om man ser till antalet trafikolyckor med minst en personbil inblandad så har Markaryds kommun fler olyckor per 1000 invånare än Kronoberg och riket i stort. Under perioden 2010 – 2020 har det nationellt skett en ökning med ca 14 %.



Figur 4,6 Trafikolyckor med personbil per 1000 invånare, jämförelse mot Sverige och Kronoberg 2011-2020. Källa statistikdatabasen IDA, MSB

Det är i trafikolyckorna med personbil/-ar inblandade som flest personer skadas och omkommer. 1 person dör varje år och mellan 28–30 har avtransporterats till vårdenhet varje år. Egendomsskador i samband med trafikolyckor med personbilar kan uttrycka sig i form av allt från mindre plåtskador, till lite mer omfattande skador på väganläggningen. Oftast handlar skador på väganläggningen om skador på vajerräcke, sidoräcke eller skador på utrustning i omedelbar närhet till väganläggningen.

När det gäller olyckor med lastbilar och bussar har Markaryds kommun fler olyckor som involverar lastbilar eller bussar per 1000 invånare än Kronoberg och riket i stort.

Konsekvenserna i samband med en trafikolycka med lastbil eller buss är oftast egendomsskador på väganläggning. Det finns också risk för miljöskador vid trafikolyckor med tunga fordon, framförallt vid trafikolyckor med lastbilar som transporterar farligt gods. Ett utsläpp av ett farligt ämne i vätskeform vid ett vattenskyddsområde kan orsaka stora skador på kommunens dricksvatten.

Under perioden 2017-2020 har inga konstaterade olyckor med spårfordon skett i Markaryds kommun.

Konsekvenserna vid en spårtrafikolycka med många passagerare kan bli väldigt omfattande med många omkomna och svårt skadade samt att stora krav ställs på psykiskt och socialt omhändertagande. Vid skador på järnvägsanläggningen kan det leda till omfattande trafikstörningar, då långvariga avstängningar behöver göras under räddnings- och bärgningsarbetet samt för att återställa anläggningen. Ganska snabbt leder en

avstängning till stora konsekvenser i tågtrafiken som påverkar stora delar i det regionala järnvägsnätet.

4.8. Olycka med farliga ämnen

Under de senaste tre åren har det inträffat 4-7 händelser/år med begränsat läckage av drivmedel eller olja inom kommunen. Markaryds kommun har något fler händelser per 1000 invånare än Kronoberg och resten av landet gällande ”begränsat utsläpp av drivmedel eller olja”.

Vid begränsat utsläpp av olja eller drivmedel är konsekvenserna av händelsen begränsad. De flesta utsläppen åtgärdas med enkla metoder t.ex. uppsamling och sorption.

Utsläpp i samband med farligt-godstransporter är mycket ovanligt. Detsamma gäller personskador i samband med utsläpp av farligt ämne. Inom kommunen transporteras dock en hel del farligt gods genom flera tätorter vilket innebär en förhöjd risk för personskador i bebyggelsen som är placerad i anslutning till dessa transportsträckor.

Olyckor med farliga ämnen kan innebära långdragna komplicerade insatser med avspärningar som sträcker sig hundratals meter från olycksplatsen. Detta kan innebära samhällsstörningar i form av påverkad infrastruktur som medför stora kostnader för samhället.

En olycka med farligt gods kan medföra förorening av marken, vattendrag och andra känsliga naturmiljöer. Olyckan kan leda både till akuta och mer långvariga skador. Särskilt stora miljöskador kan uppstå om olyckan inträffar i ett vattenskyddsområde eller i anslutning till sjöar eller vattendrag. Olyckor med farliga ämnen som sker i närheten av vattentäkter kan komma att påverka dricksvattenförsörjningen under en lång tid framöver.

4.9. Naturolyckor

Naturolyckor innefattar i den här rapporten stormskada, översvämning av vattendrag eller av dagvatten- eller avloppssystem, samt ras eller skred. Stormskador har varit mest frekvent av naturolyckorna och har oftast orsakat högst skadekostnader. Därefter kommer vattensskador. Naturolyckornas konsekvenser har varierat mycket över åren och enstaka händelser kan ha orsakat mycket stora skadekostnader.

Sett till antalet naturolyckor per 1000 invånare har Markaryds kommun under de senaste fem åren legat på en högre nivå än hur det ser ut i resten av Sverige och Kronoberg. Trenden under de senaste tio åren är svagt uppåtgående, men det är svårt att dra några egentliga slutsatser lokalt då det rör sig om få antal händelser. Framtidsutsikter och ett förändrat klimat pekar dock mot att denna typ av olyckor kommer öka i framtiden.

Under de tio senaste åren har Markaryds kommun haft mellan noll till två räddningsinsatser per år till följd av stormskador, vilket innebär att antalet händelser per 1000 invånare varierat i samma storleksordning som Kronoberg och övriga landet. Stormar som föranleder räddningsinsats inträffar relativt sällan och har de senaste tio åren haft en uppåtgående trend, men då det är oförutsägbart med förekomst av stormar är det

svårt att dra någon slutsats kring det. Framför allt kan stormar få mycket allvarliga ekonomiska konsekvenser.

Inom Markaryds kommun har det under de senaste tio åren förekommit fem räddningsinsatser till följd av översvämning av vattendrag.

Under de senaste tio åren har det inte förekommit någon räddningsinsats till följd av ras, skred eller slamström i Markaryds kommun. Då ras, skred och slamström är beroende av lokala förhållanden som inte råder i Markaryds kommun tros detta inte öka, även om det inte helt kan uteslutas.

4.10. Drunkning

I Markaryds kommun har räddningstjänsten de senaste tio åren blivit larmade till totalt fem händelser till följd av drunkningstillbud. Det är en något lägre förekomst av räddningsinsatser till följd av drunkning i Markaryds kommun än i Kronoberg och nationellt. Den låga förekomsten av drunkning ter sig tämligen naturlig till följd av att Markaryd är en inlandskommun.

Trenden nationellt är ökande, men tros vara till följd av förändrade rapporteringsrutiner. Lokalt ses en svagt uppåtgående trend, men med tanke på att olyckorna är så få är det svårt att dra någon slutsats kring detta.

5. Värdering

Skyddet inom kommunen för de risker som orsakar flest olyckor bedöms i stort sett uppfylla målet om ett tillfredsställande skydd.

Kommunen har en likvärdig förekomst av brand i byggnad som i övriga Kronoberg och riket i stort. Trenden är nedåtgående och under de senaste fem åren har Markaryd mer legat i samma nivå som övriga landet. Varför det har varit en nedåtgående trend har inte identifierats, men det ses som en positiv utveckling. En möjlig förklaring till att brand i bostad ligger lägre än snittet kan vara att förekomsten av brandvarnare är högre än i riket. De som omkommer eller skadas svårt i bostadsbränder är de som själva inte kan sätta sig i säkerhet vid en brand. Det innebär att fokus i både det operativa och förebyggande arbetet i kommunen under de närmsta åren bör läggas inom detta område.

De senaste tio åren har det i Markaryd inträffat fler trafikolyckor per 1000 invånare än i övriga Kronoberg och i övriga landet. Positivt nog har dock antalet trafikolyckor minskat under de senaste åren men kommunen ligger fortfarande långt över per 1000 invånare än i övriga Kronoberg och landet i stort. Det är alla typer av trafikolyckor som minskat. Räddningstjänsten bör därför fortsätta verka för att minska antalet trafikolyckor och konsekvenserna av dem. Detta skulle kunna göras genom utökad samverkan med Trafikverket och övriga delar inom kommunen. Förekomsten av trafikolyckor pekar också mot att det bör finnas en god beredskap för att hantera trafikolyckor i kommunen. Ytterligare en aspekt som räddningstjänsten behöver beakta i framtiden är den trafikökning som väntas ske med mer persontrafik och fler godstransporter, vilket innebär att risken för fler olyckstillfällen ökar. Nya fordon, gas, elbilar etc. innebär sannolikt mer komplicerade insatser och det ställer krav på ny teknik, metod och kompetens hos räddningstjänsten.

Antalet bränder i skog och mark är också högre i Markaryd per 1000 invånare än i riket men på samma nivå som övriga Kronoberg. Markaryds kommun består till 83 % av skogsmark vilket är högre än både Sverige i stort (ca 70 %). Statistiken visar på att det finns en ökande trend, vilket ses både nationellt och lokalt vad det gäller antalet händelser. Klimatrelaterade olyckor förväntas också öka i framtiden och ett varmare klimat skulle innebära att risken för större och svårare skogsbränder ökar. Detta innebär sammantaget att Markaryds kommun bör verka för en god beredskap för att hantera bränder i skog och mark. Förmåga att snabbt kunna etablera en storskalig och effektiv ledning, både på skadeplats och i ledningscentral, är av central betydelse för möjligheterna att kunna stoppa eller mildra olycksförloppet och konsekvenserna. För att hindra spridning vid uppkomna bränder bör Markaryds kommun bör verka för en minskning av dikning och monokulturer vilka påverkar en brandutveckling negativt.

Pågående dödligt våld (PDV) är en risk som ökar i samhället och som behöver beaktas i större utsträckning framöver. Samarbete med polisen samt ambulans kring sådana händelser är av stor betydelse för resultatet. Det är fördelaktigt om alla inblandade aktörer har tränats för att genomföra sina uppgifter i nära samarbete, trots svåra yttre omständigheter. Hotbilden mot personalen vid dessa händelser i kombination med samverkansbehovet med polis och ambulans ställer höga krav på en effektiv och tydlig

ledning av sådana insatser. Insatser med PDV kommer sannolikt att påverka flera områden inom kommunen genom bland annat ett utökat behov av krisledning och krisstöd.

6. Mål

De nationella målen utgör grunden för svensk räddningstjänst. Dessa formuleras i lag, föreskrift och riktlinjer. De politiska målen utgår från nämnders och förvaltningars omvärldsanalyser. I Markaryd finns kommunövergripande målområden som är beslutade av kommunfullmäktige. Slutligen fastställer räddningstjänsten genom delegeringsbeslut årligen en tillsyns- och aktivitetsplan med de tillsyner och aktiviteter som ska genomföras under året för att uppnå både nationella och politiska mål.



6.1. Nationella mål

De nationella målen för räddningstjänst regleras i lag om skydd mot olyckor. LSO bygger på målstyrning där de nationella målen i korthet innebär att säkerheten ska öka, färre skador och olyckor ska inträffa, konsekvenserna av dessa ska minska och skyddet ska öka. Utifrån dessa övergripande nationella mål ska alla kommuner och räddningstjänster på lokal nivå ta fram handlingsprogram, målbeskrivningar och aktiviteter.

Utdrag ur LSO

1 kap. 1§ Bestämmelserna i denna lag syftar till att i hela landet bereda människors liv och hälsa samt egendom och miljö ett med hänsyn till de lokala förhållandena tillfredsställande och likvärdigt skydd mot olyckor.

1 kap. 3 § Räddningstjänsten skall planeras och organiseras så att räddningsinsatserna kan påbörjas inom godtagbar tid och genomföras på ett effektivt sätt.

1 kap. 3a § Förebyggande verksamhet som staten och kommunerna ansvarar för enligt denna lag ska planeras och organiseras så att den effektivt bidrar till att förebygga bränder och andra olyckor samt förhindra eller begränsa skador till följd av bränder och andra olyckor. Särskild vikt ska läggas vid att förhindra människors död och andra allvarliga skador.

3 kap. 1 § För att skydda människors liv och hälsa samt egendom och miljön skall kommunen se till att åtgärder vidtas för att förebygga bränder och skador till följd av bränder samt, utan att andras ansvar inskränks, verka för att åstadkomma skydd mot andra olyckor än bränder.

3 kap 2 § En kommun skall genom rådgivning, information och på annat sätt underlätta för den enskilde att fullgöra sina skyldigheter enligt denna lag.

6.2. Politiska mål

Samhörigheten och tryggheten ska öka hos alla som bor och verkar i Markaryds kommun.

- Indikatorer:
 - Medborgarens samhörighet
 - Medborgarens trygghet

6.3. Verksamhetsmål

Utifrån de nationella målen i LSO, den nationella strategin för stärkt brandskydd, den riskbild med tillhörande värdering som presenterats i tidigare kapitel samt den politiska viljan som uttryckts i kommunövergripande målområden, har fem målområden formulerats för räddningstjänstens verksamhet från år 2022. Målområdena är övergripande men bryts ner i årliga delmål som presenteras i tillsyns- och aktivitetsplanen.

1) Bostadsbränder

Andelen bostadsbränder är likvärdig inom Markaryds kommun jämfört med Kronoberg och riksgenomsnittet. Bostaden är den dominerande platsen där människor dör i bränder. Att minska andelen bostadsbränder generellt och bränder med svåra konsekvenser som död eller allvarliga skador är prioriterat. *Räddningstjänsten kommer att prioritera förebyggande åtgärder för bostadsbränder genom tillsyn, kontinuerlig kommunikation i våra sociala medier, utbildnings- och rådgivningsinsatser (både allmänna och riktade) och samverkan med sotningstjänsten, kommunen, fastighetsägare m.fl. De prioriterade åtgärderna ska föregås av en djupare analys av bostadsbränderna inom kommunen i syfte att hitta de mest lämpliga och effektiva förebyggande åtgärderna. Räddningstjänsten ska även prioritera att öka befintlig förmåga att genomföra räddningsinsatser inom området brand i byggnad.*

2) Skyddet mot olyckor för riskgrupper

Personer i riskgrupper har större risk att skadas allvarligt eller omkomma i bränder. För att stärka dessa gruppers brandskydd behöver de förebyggande åtgärderna vara anpassade till riskgrupperna. Med riskgrupper avses bland annat boende inom Lag (1993:387) om stöd och service till vissa funktionshindrade samt brukare inom särskilt boende. *Räddningstjänsten ska prioritera samarbete med andra förvaltningar och organisationer inom kommunen i syfte att stärka skyddet mot brand i bostad för de mest riskutsatta.*

3) Trafikolyckor

Andelen trafikolyckor är mycket högre inom Markaryds kommun jämfört med övriga Kronoberg och riksgenomsnittet. Räddningstjänsten bör därför verka för att minska

antalet trafikolyckor samt mildra konsekvenserna av dem som inträffar. *Räddningstjänsten ska prioritera att följa upp och utvärdera trafikolyckorna på ett djupare plan.*

Uppföljningen/ utvärderingen ska användas i räddningstjänstens dialoger med övriga delar av kommunen och Trafikverket. Räddningstjänsten ska även prioritera att öka befintlig förmåga att genomföra räddningsinsatser inom området trafikolyckor.

4) Brand i skog och mark

Markaryds kommun har en något högre förekomst av bränder i skog och mark i jämförelse med Kronoberg och i övriga landet. Andelens skogsmark i kommunen är också högre än snittet i landet. *Räddningstjänsten ska därför prioritera att öka förmågan att genomföra räddningsinsatser inom området brand i skog och mark vad gäller såväl egna resurser som i samverkan med andra aktörer.*

5) Ledning av räddningsinsatser

I framtiden är det troligt att det oftare inträffar större och komplexa olyckor, som en följd av klimatförändringar, en orolig omvärld och ett sårbart samhälle. Erfarenheter från de senaste årens större olyckor i landet, exempelvis de stora skogsbränderna år 2018, är att sådana olyckor ställer höga krav på räddningstjänstens förmåga att leda och samverka. Både på nationell, regional och lokal nivå pågår därför arbete med att utveckla räddningstjänstens förmåga inom både övergripande ledning och skadeplatsnära ledning av räddningsinsatser. *Räddningstjänsten ska därför prioritera att utveckla sin förmåga att leda vid räddningsinsatser.*

7. Förebyggande – förmåga och verksamhet

Räddningstjänsten har ansvaret för förebyggande verksamhet enligt lag (2003:778) om skydd mot olyckor. I Markaryds kommun är räddningstjänsten underställd teknisk förvaltning. För den förebyggande verksamheten finns personella resurser i form av räddningschef och brandinspektörer. Verksamheten leds av räddningschef med kompetensen Tillsyn B. Verksamheten har genom Räddsam Kronoberg tillgång till kompetensen brandingenjör vid komplexa byggärenden. Verksamhetens materiella resurser utgörs främst av tillgång till IT-system med både stationär och mobil funktion.

Befattningshavare	Antal	Kompetens	Hel eller del av tjänst
Räddningschef	1	Tillsyn- och olycksförebyggande B	40 %
Brandinspektör	2	Tillsyn- och olycksförebyggande A	40 % respektive 20 %

7.1. Tillsyn

Räddningstjänsten ansvarar för kommunens tillsyn av den enskildes skyldigheter i lag (2003:778) om skydd mot olyckor. Behörig att utföra tillsyn är räddningschef eller dennes delegerade utsedda medarbetare. Myndighetsbeslut vid tillsyn får fattas av samma handläggare som genomför tillsynen. Beslut kopplade till vite måste dock fattas av kommunstyrelsen. Utförlig beskrivning av hur beslutsfattandet sker återfinns i kommunstyrelsens delegationsordning.

De som genomför tillsyn har samtliga genomgått minst Tillsyn A eller motsvarande äldre utbildning. Tillsyn i verksamheter och på anläggningar som är av mer komplex karaktär, eller som är en farlig verksamhet enligt 2 kap. 4 § LSO, genomförs av räddningschefen.

Den enskilde har alltid ett ansvar att hålla ett skäligt brandskydd inom sin verksamhet. Tillsynen är ett viktigt verktyg för att åstadkomma ett skäligt brandskydd och för att säkerställa att de verksamheter som klassas som farlig verksamhet har en tillräcklig förmåga att göra effektiva inledande åtgärder när det inträffar en olycka eller ett tillbud vid anläggningen.

Tillsynen av den enskildes brandskydd syftar till att kontrollera att byggnader och anläggningar lever upp till kraven i regelverken, både avseende byggnadstekniskt brandskydd och organisatoriskt brandskydd. Verktuget tillsyn ska framförallt användas för att säkerställa brandskyddet på sådana byggnader och anläggningar där en eventuell brand kan få stora konsekvenser avseende människors liv, hälsa, egendom och miljö. I den årliga tillsyns- och aktivitetsplanen, som är kommunens detaljerade plan för tillsyn, beskrivs vilka verksamheter och anläggningar som är prioriterade för tillsyn enligt MSBs föreskrifter. Behovet av tillsyn i dessa verksamheter/anläggningar bedöms utifrån tidigare erfarenheter och kunskaper som inhämtats vid tidigare tillsyn, vid eventuella räddningsinsatser och i samband med byggärenden. Således kan tidsfristen variera för

olika objekt inom samma verksamhetsklass och fristen kan också justeras efter varje genomförd tillsyn på det specifika objektet.

Utöver de byggnader och anläggningar som återfinns i MSB:s föreskrifter ska tillsyn göras där stora risker föreligger, exempelvis vid flerbostadshus där det bedöms finnas behov av att stärka brandskyddet. Räddningstjänsten i Markaryd har en särskild planering för genomförande av tillsyner i bostäder med riskutsatta personer, detta sker i samarbete med socialförvaltningen.

Tillsyn av anläggningar som beslutats omfattas av skyldigheterna i LSO 2 kap. 4 § ska genomföras minst vart tredje år.

Erfarenheter från räddningsinsatser är ett av de viktigaste urvalskriterierna för tillsyn och det ska läggas ett särskilt fokus på erfarenhetsåterföring mellan den operativa verksamheten och den förebyggande för att öka skyddet i kommunen.

Tillsyn efter påtalat behov av annan myndighet, av allmänheten eller av egen personal ska prioriteras.

Tillsynerna ska så långt möjligt samordnas och räddningstjänsten ska sträva efter att dessa ska ske i samverkan med andra berörda myndigheter, exempelvis Miljö- och Byggnadsnämnden, Polisen och Socialnämnden. Varje tillsyn ska dokumenteras och i de fall det finns brister som innebär att brandskyddet inte anses vara skäligt, ska ägaren eller nyttjanderättshavaren föreläggas om rättelse.

7.2. Stöd till enskilda

Lagstiftningens intentioner är att den enskilde själv utifrån sina förutsättningar ska hantera sina risker. Kommunens skyldighet är att stödja och underlätta för den enskilde att själv hantera sina risker. Detta görs genom att informera och utbilda i såväl förebyggande som skadeavhjälpanne brandskydd.

Information och utbildning om brandskydd och HLR är en viktig och stor del av det förebyggande arbetet. All kommunal personal erbjuds utbildning i allmän brandkunskap, hjärt- och lungräddning och systematiskt brandskyddsarbete. Räddningstjänsten genomför även riktad information och utbildning av samtliga elever i årskurs 2, 5 och 8 läsårsvis.

Räddningstjänsten ger råd och information både internt inom kommunen och externt till företag, föreningar och enskilda i frågor gällande skydd mot olyckor, säkerhet och trygghet.

Räddningstjänsten erbjuder även studiebesök till exempelvis förskolor, föreningar och andra i syfte att öka allmänhetens kunskap om räddningstjänstens arbete och arbetet med skydd mot olyckor.

7.3. Rengöring och brandskyddskontroll

Kommunen ansvarar för rengöring (sotning) av fasta förbränningsanordningar och att dessa kontrolleras ur brandskyddssynpunkt (brandskyddskontroll). Ansvarig nämnd är Kommunstyrelsen.

På uppdrag av Markaryds kommun utförs rengöring och brandskyddskontroll av upphandlad entreprenör. Uppdraget är reglerat i ett avtal med tidsbegränsning.

Totalt omfattas Markaryds kommun av cirka 3900 objekt med förbränningsanordningar (år 2020). För att utföra brandskyddskontrollerna i kommunen har Osby Sotaren AB ett resursbehov av 1,5 årsarbetskrafter.

Frister för brandskyddskontroll och vilken utbildning som krävs för att ha behörighet att utföra dessa har beslutats och meddelats genom MSBFS 2014:6. Kommunstyrelsen har beslutat om frister för rengöring med stöd av MSBFS 2014:6 samt fastställt taxa för rengöring och brandskyddskontroll, vilka ska räknas upp årligen enligt sotningsindex.

Om det kan medges ur brandskyddssynpunkt kan en enskild ansöka om att utföra rengöring på den egna fastigheten (s.k. ”egensotning”) eller i vissa fall låta annan än den upphandlade entreprenören utföra rengöringen. Tjänstemän på räddningstjänsten hanterar ansökningar om egensotning/annan utförare, enligt delegationsordning. Skorstensfejarmästarna utgör remissinstans i egensotningsärenden både vad gäller anläggningens status och den sökandes kompetens. Medgivande om egensotning ska gälla tills vidare om inget annat beslutas.

7.4. Övriga förebyggande åtgärder

7.4.1. Remiss- och yttrandehantering

Inom kommunen hanterar miljö- och byggenheten ärenden enligt Plan- och bygglagen (2010:900). Räddningstjänsten har möjlighet att stödja miljö- och byggenheten, vara sakkunnig i brandfrågor i stora delar av byggprocessen och vara remissinstans i frågorna.

Kommunens planprocesser hanteras av miljö- och byggenheten. Räddningstjänsten har möjlighet att stödja enheten genom att till exempel beakta och bedöma risker som översvämning, avstånd till olika former av riskfylld verksamhet samt beakta sådant som kan ha betydelse för kommunens förmåga att genomföra insatser. Det kan gälla behov och möjlighet till utrymning med hjälp av räddningstjänsten, brandposter, brandvattenförsörjning och behov av framkomlighet för räddningstjänstfordon.

I frågor om serveringstillstånd enligt alkohollagen (2010:1622) är miljö- och byggenheten den enhet som hanterar ansökningarna. Räddningstjänsten har möjlighet att bistå och yttra sig på remisser från miljö- och byggenheten i frågor om lokalerna är anpassade för det personantal samt verksamhet som anges i ansökan.

Räddningstjänsten är även remissinstans till Polismyndigheten i frågor kring säkerhet vid allmän sammankomst, offentlig tillställning, användande av offentlig plats, idrottsevenemang eller fyrverkeri, scenfyrverkeri eller annan pyroteknik enligt ordningslagen (1993:1617) samt tillstånd till hotell- och pensionatverksamhet enligt lag (1966:742) om hotell- och pensionatsrörelse. I görligaste mån använder räddningstjänsten gemensamma standardsvar utarbetade gemensamt av Kronobergs räddningstjänster vid remisshanteringen.

Inför yttrande enligt alkohol- respektive ordningslagen bedöms behov av tillsyn och i förekommande fall genomförs tillsyn enligt LSO som en del av yttrandeprocessen.

Räddningstjänsten bistår och yttrar sig också till:

- Trafikverket i trafikplanering vid ny- eller ombyggnation av vägar, järnvägar.
- Kommunen och Länsstyrelsen i miljöärenden.

7.4.2. Lag (2010:1011) om brandfarliga och explosiva varor (LBE)

Inom ramen för kommunens ansvar enligt lagen (2010:1011) om brandfarliga och explosiva varor, ska räddningstjänsten pröva frågor om tillstånd att hantera brandfarliga och explosiva varor. För explosiva varor gäller även att pröva frågor om överföring samt av godkännande av föreståndare och deltagare i den explosiva verksamheten. Tillsyn enligt lag om brandfarliga och explosiva varor genomförs regelbundet.

7.4.3. Eldningsförbud

Räddningstjänsterna i Kronobergs län har tillsammans med Länsstyrelsen i Kronobergs län tagit fram en gemensam rutin för hantering av eldningsförbud och dispenser under rådande eldningsförbud, rutinen återfinns som bilaga 1.

8. Räddningstjänst – förmåga och verksamhet

Detta kapitel beskriver räddningstjänstens operativa verksamhet och förmåga.

8.1. Övergripande

Förmågan är en sammanvägning av de resurser, materiella och personella som räddningstjänsten har, i kombination med den kompetens som finns samt resurser och kompetens som man avser att ha via samverkan.

8.1.1. Markaryds kommuns förmåga och verksamhet

Markaryds kommuns räddningstjänst består av brandstationerna i Markaryd och Strömsnäsbruk samt brandvärnets i Vivljunga. På brandstationen i Markaryd finns en Insatsledare med tillika uppgift som Regional Insatsledare (RIL) med 90 sekunders anspänningstid och beredskap kvällar, nätter och helger samt en RIB-styrka (räddningsman i beredskap) på 1+4 med 5 minuters anspänningstid. På brandstationen i Strömsnäsbruk finns en RIB-styrka på 1+4 med 5 minuters anspänningstid. Räddningsvärnets i Vivljunga har ingen beredskap utan personalen kallas in vid behov med tjänsteplikt enligt 6 kap. 1 § lag om skydd mot olyckor. Uppgifter för räddningsvärnets är första skadebegränsande insats (FIP) vid brand i byggnad, brand utomhus, trafikolycka, utsläpp av farliga ämnen m.m. Även för att skapa uthållighet vid större insatser genom att kunna sköta vattenförsörjning, eftersläckning eller bevakning efter insatser.

Följande kompetenskrav gäller för brandmän och befäl:

- Räddningsvärnspersonal ska genomgått intern räddningsvärnsutbildning
- Räddningspersonal i beredskap ska genomgått MSB:s utbildning, grundutbildning för räddningsman i beredskap (GRIB) (med kompletterande rökdykarutbildning) eller motsvarande
- Arbetsledare ska ha genomgått arbetsledarutbildning
- Styrkeledare ska ha genomfört MSB:s Ledningskurs – uppgiftsledning eller motsvarande
- Insatsledare och RIL ska ha genomfört MSB:s Ledningskurs – insatsledare eller motsvarande

8.1.2. Tillgång till resurser i samarbete med andra kommuner och organisationer

Räddsam Kronoberg

Under augusti 2014 träffades länets räddningschefer för att diskutera vilka utmaningar som framtiden kommer att föra med sig och hur man på bästa sätt skall kunna möta dem. Behovet av en länsövergripande samverkan blev alltmer tydlig och diskussionen utmynnade i en gemensam avsiktsförklaring för Räddsam Kronoberg. Räddsam Kronoberg är en ekonomisk förening där bl.a. erfarenhetsutbyte, nätverksträffar, gemensamt material, gemensamma resurser och gemensam upphandling sker. De ingående organisationerna samverkar, bekostar och underhåller föreningen gemensamt inom länet.

Gränslös räddningstjänst och stöd med resurser

Inom Kronoberg tillämpas gränslös räddningstjänst samt stöd med räddningsresurser

vilket innebär att alltid närmaste räddningsresurs larmas vid en olycka samt att ge stöd till varandra med räddningsresurser vid större och komplicerade händelser.

Inom Kronoberg används DRH (Dynamisk resurshantering) som är en tjänst som tillhandahålls av SOS-alarm och möjliggör att närmaste räddningsenhet med rätt förmåga alltid larmas till en olycka. Det möjliggör alltid att den snabbaste skadeavhjälpanande insatsen kan påbörjas och man går ifrån fokuset på kommun- eller länsgränser. Kronoberg tillämpar en gemensam DRH-plattform för räddningsenheter.

Inom Kronoberg finns det gemensamma specialfunktioner och specialresurser bl.a. kembefäl, kemdykning, kemsanering, regional insatsledare, tungräddning. Dessa funktioner beskrivs mer ingående under avsnittet som hanterar de olika olyckstyperna.

Markaryds räddningstjänst förser genom avtal Räddningstjänsten Skåne Nordväst med insatsledning i delar av Örkelljunga kommun.

Räddningssystem Småland-Blekinge (RSB)

RSB är en samverkan om ett gemensamt räddningssystem för övergripande ledning för räddningstjänsterna i Jönköpings län, Kronobergs län, Blekinge län, Ydre kommun, Hultsfreds kommun, Vimmerby kommun och Västerviks kommun.

En rad stora händelser de senaste åren har visat att svensk räddningstjänst behöver organisera sig i större enheter för att öka sin förmåga att leda och genomföra stora och komplexa räddningsinsatser. Räddningstjänsterna i Jönköpings län, Kronobergs län, Blekinge län, Ydre kommun, Hultsfreds kommun, Vimmerby kommun och Västerviks kommun bildar nu därför en gemensam samverkan Räddningssystem Småland-Blekinge. Syftet med det fördjupade samarbetet mellan organisationerna är att åstadkomma mer effektiv användning av resurser och därmed större förmåga och uthållighet att genomföra räddningsinsatser. Samarbetet kommer att omfatta 30 kommuner med cirka 800 000 invånare och täcker ett 28 657 kvadratkilometer stort område.

Varje räddningstjänst kommer fortfarande att finnas kvar som egen organisation, men samarbetet kommer att bli utökat och en integrerad del av varje räddningstjänst.

I korthet innebär det ett nära samarbete när det gäller räddningsledning och användning av resurser som brandmän, fordon och materiel men även uppbyggnad av en ny övergripande ledning. Detta ger de ingående räddningstjänsterna bättre förutsättningar att snabbt få mycket resurser till en olycksplats, leda stora insatser samt hantera samtida, komplexa och långvariga händelser.

Ledning på skadeplats och i systemet som helhet kommer att bedrivas ute på plats med befäl från områdena och från en gemensam ledningscentral i Jönköping som är samlokaliserad med SOS Alarm. Ledningscentralen är bemannad dygnet runt, veckans alla dagar. Här kommer det att finnas ett vakthavande befäl som tillsammans med en vakthavande räddningschef utövar den övergripande ledningen. Dessa samspelar med gemensamma regionala ledningsresurser samt insatsledare och styrkeledare i alla de ingående räddningstjänsterna.

Möjligheternas Markaryd
Tillsammans gör vi varandra bättre!

Räddningsregion Sydöstra Sverige (RSÖS)

Räddningstjänsterna i Östergötland, Kalmar, Kronoberg, Blekinge och Jönköpings län har ett samarbete som benämns Räddningsregion Sydöstra Sverige, RSÖS.

Inom RSÖS finns en beredskapsfunktion för inriktning och prioritering IPF som skall stödja de ingående områdena vid omfattande räddningsinsatser med stöd och samverkan. Funktionen utgörs av en tillikauppgift för någon av de vakthavande räddningscheferna i regionen.

Inom RSÖS finns det tre larmcentraler som är uppbyggda på likvärdigt sätt i form av teknik, material och personal och har förmåga att kunna stödja varandra vid kraftig påverkan eller vid driftsstörningar.

Arbete pågår med att ytterligare knyta räddningstjänsterna i regionen närmare varandra med bland annat dynamisk resurshantering, ytterligare samarbete mellan ledningscentralerna och gemensam ledningsdoktrin.

De fem länen ingår i ett samarbete runt förstärkningsresurser i södra Sverige tillsammans med Skåne, Västra Götalands län, Stockholmsregionen samt Bergslagen.

8.1.3. Alarmering av räddningstjänsten

SOS Alarm har på uppdrag av staten ansvar för nödnumret 112 inom Sverige. Detta innebär att SOS Alarm AB har ansvaret för att besvara 112-samtal och genom primär intervju fastställa hjälpbehovet.

Utöver det avtal som staten har med SOS Alarm AB har Markaryds kommun avtal med SOS Alarm AB om utalarmering och dirigering av räddningstjänstresurser.

Den skadedrabbade kan nå SOS Alarm AB genom:

- Fast telefoni
- Mobil telefoni
- Larmtryckknapp på brandstationerna i Markaryd och Strömsnäsbruk

Vid händelser som innebär omfattande störningar på telefonisystemen har Räddningstjänsten rutiner på hur man skall placera ut räddningsfordon med Rakel som kan larma ut räddningsenheter.

Samarbetsavtalet räddningstjänstsamverkan innefattar även att räddningsstyrkor kan larmas ut via larmcentralen i Jönköping där den övergripande ledningen är placerad med SOS-alarm. Larmcentralen i Jönköping kan via samverkan inom räddningsregion sydöstra Sverige RSÖS även larma ut från dessa ledningscentraler.

8.1.4. Brandvattenförsörjning

Vatten för brandsläckning kan tillhandahållas till området genom kombinationer av följande:

- A. Brandpost inom 300 m ifrån brandplatsen (300 m är den mängd slang som finns på räddningstjänstens tankfordon) med kapacitet 600 l/min.
- B. Tank- och släckbilar bedöms kunna användas och kontinuerligt leverera 600 l/min i Markaryd, Råstorp, Strömsnäsbruk, Timsfors och Traryd.
- C. Öppet vattentag finns cirka 300 meter ifrån brandplatsen

Kombination av A till C gör att tillgängligt vatten för brandsläckning är cirka XX l/min. Enligt nedanstående tabell visas det behov av vatten specificerad bebyggelse typ förväntas kräva.

Bebyggelse typ		Behov vatten (l/min)
Bostadsområden eller andra jämförbara områden med serviceanläggningar		
A1	Flerfamiljshus lägre än 4 våningar, villor	600
A2	Annan bostadsbebyggelse samt radhus och kedjehus	1 200
B1	Låg brandbelastning, ex. brandsäkra byggnader utan upplag av brännbart material.	600
B2	Normal brandbelastning, ex. brandsäkra byggnader utan större upplag av brännbart material.	1 200
B3	Hög brandbelastning, ex. brandsäkra byggnader med stort upplag av brännbart material.	2 400
B4	Mycket hög brandbelastning, ex. byggnader eller anläggningar med mycket stort upplag av brännbart material som oljehanteringsanläggningar.	>2 400 (i samråd med räddningstjänsten)

Sammanfattning

För bebyggelse av typen A1 och B1 beräknas räddningstjänsten kontinuerligt kunna leverera erforderlig mängd släckvatten med hjälp av tankbilar.

För bebyggelse av typen A2 och B2 erfordras att brandpost med en kapacitet på 600 l/min eller ett öppet vattentag med uppställningsplats för motorspruta finns inom 300 m från brandplatsen.

För bebyggelse av typen B3 och B4 erfordras att brandpost med en kapacitet på 1 800 l/min eller ett öppet vattentag med uppställningsplats för motorspruta finns inom 300 m från brandplatsen.

Prioriterade tankställen för tankbilar via brandpost

Möjligheternas Markaryd
Tillsammans gör vi varandra bättre!

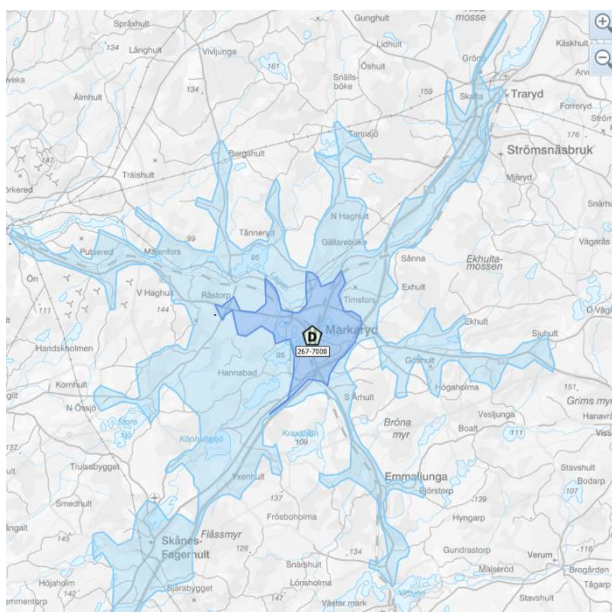
Tätort	Ungefärlig kapacitet (L/min)	Tankställe
Markaryd	1 000	Västergatan 12
Strömsnäsbruk	1 000	Rishultsvägen 3
Råstorp	600	Råstorpsvägen 12
Traryd	600	Kyrkvägen 7
Timsfors	600	Exhultsvägen 7

Prioriterade brandposter

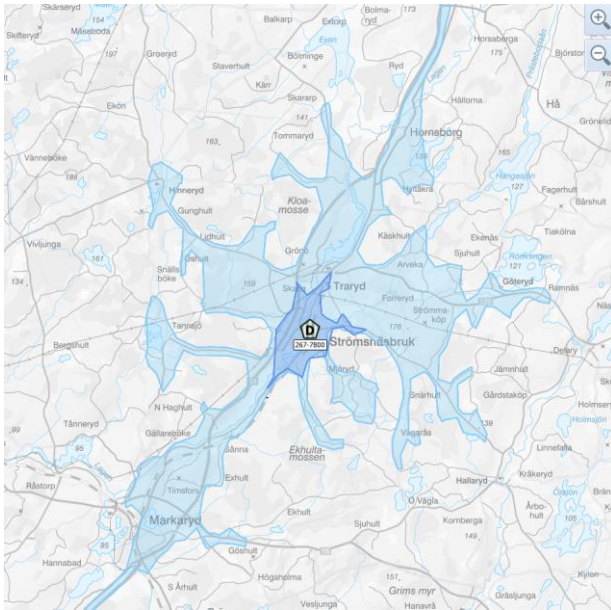
Samtliga brandposter inom områden med bebyggelse enligt A2, B2, B3 samt B4 är att betrakta som prioriterade brandposter.

8.1.5. Responstid räddningsresurser

Nedan figurer visar vilket geografiskt täckningsområde stationerna i Strömsnäsbruk och Markaryd har, den mörkare blå visar 10 minuters framkörningstid och den ljusare 20 minuter, brandmännens anspänningstid på 5 minuter är inräknad.



Figur 8,1,1 station Markaryd



Figur 8,1,2 station Strömsnäsbruk

8.1.6. Överlåtande åt annan att vidta inledande begränsande åtgärder
Då kommunerna inte är helt symmetriskt utformade och att man själv inte är snabbast inom hela kommunen har man avtal om gränslös räddningstjänst inom räddningssamverkan Småland-Blekinge samt mot Örkelljunga och Laholms kommuner. Det är för övrigt en praxis som tillämpas inom hela landet för att alltid larma den snabbaste räddningsresursen, för att kunna ge hjälp till den drabbade så fort som möjligt.

8.1.7. Samverkan med andra aktörer

Krissamverkan Kronoberg

Inom Kronobergs län finns en samverkansgrupp, Krissamverkan Kronoberg, som består av länsstyrelsen, kommunerna och deras räddningstjänster, polisen, regionen och SOS Alarm AB. Gruppen har till uppgift att få till stånd en samordnad och gemensamt definierad hantering av en allvarlig händelse.

Räddsam Kronoberg

Genom samverkan inom Räddsam Kronoberg bedrivs flertalet arbetsgrupper mot andra aktörer för att säkerställa en god samverkan, bland annat riktat mot Polisen, Regionen, Linneuniversitetet, militär region Syd. Till exempel bedrivs en gemensam grupp som hanterar metoder och övningsgenomförande mellan Regionen, Polisen och Räddsam Kronoberg.

8.1.8. Varning och information till allmänheten

Varning VMA

Viktigt Meddelande till Allmänheten (VMA) är ett informations- och varningssystem som används vid olyckor och allvarliga händelser, vid svåra störningar i viktiga samhällsfunktioner och i samband med extraordinära händelser. Meddelandet sänds i

medverkande radio- och tv-kanaler. Räddningschef i beredskap äger rätten att via SOS Alarm AB sända ut VMA varningsmeddelande.

Varning och information till allmänheten kan även ske genom:

- SMS-meddelande till mobiler som är adressregistrerade i det drabbade området
- SMS-meddelande till aktiva mobiler i det drabbade området.

Efter att ett viktigt meddelande har sänts kan allmänheten söka mer information på informationsnumret 113 13, webbplatsen www.krisinformation.se eller Text-TV.

Sevesoanläggningar

För att kunna förebygga och begränsa skador vid kemikalieolyckor ska kommunen, enligt lag, informera allmänheten om vilka anläggningar som hanterar farliga ämnen. I Markaryds kommun finns det två sevesoanläggningar med verksamhet som innebär att en olycka skulle kunna göra att människor och miljö utanför anläggningens område drabbas. Mer information finns på kommunens hemsida.

8.2. Per olyckstyp

8.2.1. Brand i byggnad

Effekter som ska uppnås vid brand i byggnad:

- Alla personer ska kunna utrymmas ur byggnaden
- Ingen brandspridning ska ske från objektet, utrymmet, brandcellen eller byggnaden där branden startade
- Släckning av brand
- Påverkan på liv, hälsa, miljö och egendom ska minimeras

Nyckeluppgifter för att uppnå angivna effekter ovan

- Söka efter och rädda personer i tät brandrök
- Genomföra utvändig eller invändig släckinsats för att bekämpa brand
- Genomföra utvändig eller invändig släckinsats för att begränsa spridning av brand
- Säker vattentillgång ska anordnas
- Assistera utrymning av personer ur brinnande byggnad utvändigt via fönster eller balkong från 0-11m med stegutrustning
- Snabbt kunna bilda sig en uppfattning om brandens omfattning
- Förhindra spridning av kontaminerat släckvatten

- Förhindra att liv, hälsa, miljö eller egendom påverkas av spridning av brandrök

Nyckeluppgifterna kan genomföras med nedanstående förmågor och resurser. Enheter som utgår ifrån Markaryd har nummer 70XX. Enheter från Strömsnäsbruk har 78XX. Enheter från Vivljunga har 79XX. Anspänningstid och personella resurser framgår av tidigare avsnitt. Vissa förmågor finns inte inom kommunen men finns genom samarbete med annan räddningstjänst eller nationellt.

Uppgift	Förmåga att:	Enhet
Släckning	Genomföra släckinsats in- och utvändigt	7010
		7810
Rökdykning	Genomföra rökdykning enligt AFS 2007:7	7010
		7810
Rökdykarledare	Leda en rökdykargrupp	7010
		7810
Släckning	Genomföra utvändig släckning	7910
Steglivräddning 11 m	Med utskjutsstege livrädda upp till en bröst höjd på 11 m	7010
		7810
Vattentransport	Transportera vatten i tank eller container om minst 6000 liter	7040
		7840
		7910
		7040
Vattenförsörjning	Bygga upp slang- och pumpsystem	7840
		7910
		7010
Ventilation	Med fläkt ventilera och ta upp hål i tak och väggar	7810
		7010
Ledning uppgift	Göra uppgiftsledning och att leda en enhet/grupp.	7810
Ledning insats	Göra insatsledning, att samordna enheter, samverkansledning m.m.	7080
Ledning system	Genomföra systemledning, ledning på strategisk nivå.	7080
		VRC VB
Akut RVR	Genomföra akut restvärdesräddning. Ventilering av rök, uppsamling vatten mm.	7010
		7810
UAV (drönare)	Snabbt få en överblick och ge information om omfattning mm. (med och utan värmekamera)	7080

Tabell: 8,2,1,1 uppgift och förmåga vid brand i byggnad kopplat till enhet, VRC-Vakthavande Räddningschef, VB- Vakthavande befäl

Nedanstående tabell beskriver förmågan att hantera olika händelser, från de mer vanligt förekommande till de mer sällan inträffade.

Brand i byggnad		
Villa	Mindre brand i föremål, tillbud eller efterkontroll	
Flerbostadshus	Konstaterad brand/rökutveckling i enstaka brandcell.	
Radhus	Mindre spridningsrisk	
Publik lokal		
Hotell	Omfattande brand i större lokaler. Brand i mer än startutrymmet och det föreligger stor spridningsrisk	
Industri		
	Händelsen kan hanteras med kommunens egna resurser	
	Händelsen kan hanteras i samverkan med andra kommuners/organisationers räddningstjänster	
	Händelsen kan hanteras med stöd av samverkan Småland-Blekinge eller med nationella förstärkningsresurser	

Tabell 8,2,1,2 förmåga brand i byggnad

Kommunens förmåga till utrymning via fönster med hjälp av kommunens stegutrustning för olyckstypen brand i byggnad

Den tid det tar från det att räddningstjänsten blir larmade till dess att en insats är igång kallas för insatstid. Insatstiden innehåller anspänningstid, den tid det tar från larm hos räddningstjänsten tills dess att fordonen lämnar stationen, körtid samt angreppstid (den tid det tar att starta upp insatsen på plats). Framkomsttid är den tid det tar från det att räddningstjänsten blir larmade till dess att de är på plats, det vill säga anspänningstid och körtid.

Det allmänna rådet i Boverkets Byggregler (BBR) avsnitt 5:323 anger gällande insatstid och förmåga följande: ”Tillräckligt snabb insatstid för räddningstjänsten är normalt högst 10 minuter. Med tillräcklig förmåga avses sådan bemanning och utrustning att utrymningen kan genomföras på ett tillfredsställande sätt.”

I Markaryds kommun finns förmåga till utrymning via fönster med hjälp av stegutrymning 11 meter.

8.2.2. Brand i utomhus

Effekter som ska uppnås vid brand utomhus:

- Alla personer ska kunna utrymmas ur hus, fordon eller fartyg
- Ingen brandspridning ska ske från platsen där branden startade eller sprida sig till angränsande områden eller byggnader
- Släckning av brand
- Påverkan på liv, hälsa, miljö och egendom ska minimeras

Nyckeluppgifter för att uppnå angivna effekter ovan:

- Genomföra insats för livräddning i fordon/fartyg
- Genomföra släckinsats för att bekämpa eller begränsa spridning av brand
- Söka efter brand och snabbt lokalisera den
- Snabbt kunna mobilisera sig i terräng
- Snabbt kunna bilda sig en uppfattning om brandens omfattning
- Förhindra spridning av kontaminerat släckvatten
- Förhindra att liv, hälsa, miljö eller egendom påverkas av spridning av brandrök

Nyckeluppgifterna kan genomföras med nedanstående förmågor och resurser. Enheter som utgår ifrån Markaryd har nummer 70XX. Enheter från Strömsnäsbruk har 78XX. Enheter från Vivljunga har 79XX. Anspänningstid och personella resurser framgår av tidigare avsnitt. Vissa förmågor finns inte inom kommunen men finns genom samarbete med annan räddningstjänst eller nationellt.

Uppgift	Förmåga att:	Enhet
Släckning	Genomföra släckinsats in- och utvändigt	7010
		7810
Rökdykning	Genomföra rökdykning enligt AFS 2007:7	7010
		7810
Rökdykarledare	Leda en rökdykargrupp	7010
		7810
Släckning	Genomföra utvärdig släckning	7910
Steglivräddning 11 m	Med utskjutsstege livrädda upp till en brösthöjd på 11 m	7010
		7810
Vattentransport	Transportera vatten i tank eller container om minst 6000 liter	7040
		7840
		7910
Vattenförsörjning	Bygga upp slang- och pumpsystem	7040

		7840
		7910
Ventilation	Med fläkt ventilera och ta upp hål i tak och väggar	7010 7810
Ledning uppgift	Göra uppgiftsledning och att leda en enhet/grupp.	7010 7810
Ledning insats	Göra insatsledning, att samordna enheter, samverkansledning m.m.	7080
Ledning system	Genomföra systemledning, ledning på strategisk nivå.	7080 VRC VB
Terräng	Transportera material och personal i terräng utanför vägnätet med hjälp av 4 eller 6-hjuling med eller utan vagn	7040 7840
UAV (drönare)	Snabbt få en överblick och ge information om omfattning mm. (med och utan värmekamera)	7080
Skogsbrandsdepå	Två skogsbrandsdepåer med vardera tre containrar från MSB regional resurs	Rtj Ljungby
Helikopterresurs	Förstärkningsresurs från MSB. Vattenbombande helikoptrar	MSB
Flygplansresurs	Förstärkningsresurs från MSB. Skopande flygplan	MSB
Hökapacitetspump	Förstärkningsresurs från MSB. 15 m ³ / min + personal	MSB

Tabell: 8,2,2,1 uppgift och förmåga vid brand utomhus kopplat till enhet

Nedanstående tabell beskriver förmågan att hantera olika händelser, från de mer vanligt förekommande till de mer sällan inträffade.

Brand utomhus		
Fordon Avfall/återvinnig Gräsbrand Skogsbrand	Mindre brand i föremål, enskilt fordon eller gräsbrand	
	Brand i flera fordon, avgränsad brand i avfallsanläggning, mindre skogsbrand. Ingen spridningsrisk	
	Omfattande brand: flera fordon, skogsbrand eller avfallsanläggning och det föreligger stor spridningsrisk	
	Händelsen kan hanteras med kommunens egna resurser	
	Händelsen kan hanteras i samverkan med andra kommuners/organisationers räddningstjänster	
	Händelsen kan hanteras med stöd av samverkan Småland-Blekinge eller med nationella förstärkningsresurser	

Tabell 8,2,1,2 förmåga brand utomhus

Möjligheternas Markaryd
Tillsammans gör vi varandra bättre!

8.2.3. Trafikolycka

Effekter som ska uppnås vid trafikolyckor:

- Inga följdolyckor får inträffa
- Arbetsplatsen ska vara säker att vistas på
- Alla drabbade personer ska kunna omhändertas och få sjukhustransport
- Påverkan på liv, hälsa, miljö och egendom ska minimeras

Nyckeluppgifter för att uppnå angivna effekter ovan:

- Avspärrning av olyckplats
- Stabilisering/säkring av fordon
- Lyft av fordon/del av fordon
- Losstagnation av fastklämda snabbt och säkert
- Snabbt kunna bilda sig en uppfattning om olyckans omfattning
- Säkra olyckan mot brand och hantera eventuellt läckage

Nyckeluppgifterna kan genomföras med nedanstående förmågor och resurser. Enheter som utgår ifrån Markaryd har nummer 70XX. Enheter från Strömsnäsbruk har 78XX. Enheter från Vivljunga har 79XX. Anspänningstid och personella resurser framgår av tidigare avsnitt. Vissa förmågor finns inte inom kommunen men finns genom samarbete med annan räddningstjänst eller nationellt.

Uppgift	Förmåga att:	Enhet
Räddning	Göra basräddning vid trafikolycka, utsläpp, lösa föremål etc.	7010
		7810
		7910
Buffert	Fungera som buffertfordon vid t.ex. trafikolycka	7010
		7810
		7910
Losstagnation låg	Göra losstagnation med enklare verktyg att klippa, bända eller kapa, hantera mindre utsläpp	7010
		7810
		7910
Losstagnation medel	Göra losstagnation med verktyg för att klippa, bända, trycka etc. vid trafikolycka med personbilar eller liknande fordon.	7010
		7810
Losstagnation hög	Göra losstagnation med verktyg för att kunna klippa, bända och trycka vid t.ex. trafikolycka med tyngre fordon.	7010
		7810

Räddning tung	Förmåga till tyngre/högre lyft t.ex. vid bussolycka.	Rtj Ljungby
Jordning järnväg	Skyddsjordning vid händelse på elektrifierad järnväg.	7010
Ledning uppgift	Göra uppgiftsledning och att leda en enhet/grupp.	7010 7810
Ledning insats	Göra insatsledning, att samordna enheter, samverkansledning m.m.	7080
Ledning system	Genomföra systemledning, ledning på strategisk nivå.	7080 VRC VB
RVR	Genomföra restvärdesräddning på väg	7010 7810
UAV (drönare)	Snabbt få en överblick och ge information om omfattning mm. (med och utan värmekamera)	7080

Tabell: 8,2,3,1 uppgift och förmåga vid trafikolycka kopplat till enhet

Nedanstående tabell beskriver förmågan att hantera olika händelser, från de mer vanligt förekommande till de mer sällan inträffade.

Trafikolycka	
Mindre trafikolycka, singelolycka med personbil eller mindre fordon	
Påkörning järnväg, trafikolycka flera fordon, enklare skadeläge, få fastklämda/skadade etc.	
Urspårning/brand i tåg, trafikolycka flera större fordon, komplicerad skadeplats, många skadade (t.ex. buss på sida)	
	Händelsen kan hanteras med kommunens egna resurser
	Händelsen kan hanteras i samverkan med andra kommuners/organisationers räddningstjänster
	Händelsen kan hanteras med stöd av samverkan Småland-Blekinge eller med nationella förstärkningsresurser

Tabell 8,2,3,2 förmåga trafikolycka

8.2.4. Olycka med farliga ämnen

Effekter som ska uppnås vid olycka med farliga ämnen:

- Alla personer ska kunna utrymmas ur hus eller fordon
- Ingen spridning av det farliga ämnet ska ske från platsen där utsläppet började
- Ämnet ska oskadliggöras
- Påverkan på liv, hälsa, miljö och egendom ska minimeras
- Alla ska kunna vara informerade om en eventuellt överhängande fara

Nyckeluppgifter för att uppnå angivna effekter ovan:

- Identifiering/indikering av farligt ämne
- Livräddning i en miljö med farligt ämne
- Avspärrning/evakuering av område
- Genomföra utvändig eller invändig insats för att:
 - Tätä
 - Valla in
 - Samla upp
 - Pumpa
 - Täcka över
 - Tvätta ner
 - Länsa...i syfte att oskadliggöra eller begränsa spridning av farligt ämne
- Sanering av personal, drabbade, fordon samt material
- Snabbt kunna bilda sig en uppfattning om olyckans omfattning
- Alarmering och varning av allmänheten (bl.a. VMA)

Nyckeluppgifterna kan genomföras med nedanstående förmågor och resurser. Enheter som utgår ifrån Markaryd har nummer 70XX. Enheter från Strömsnäsbruk har 78XX. Enheter från Vivljunga har 79XX. Anspänningstid och personella resurser framgår av tidigare avsnitt. Vissa förmågor finns inte inom kommunen men finns genom samarbete med annan räddningstjänst eller nationellt.

Uppgift	Förmåga att:	Enhet
Släckning	Genomföra släckinsats in- och utvändigt	7010
		7810
Rökdykning	Genomföra rökdykning enligt AFS 2007:7	7010
		7810
Rökdykarledare	Leda en rökdykargrupp	7010

		7810
Släckning	Genomföra utvändig släckning	7910
Ventilation	Med fläkt ventileras och ta upp hål i tak och väggar	7010 7810
Livräddning	Akut livräddande insats vid olycka med farliga ämnen. Kemsyddräkt typ 4 (stänkskydd)	7010 7810
Avspärning	Genomföra avspärning och varna	7010 7810
Begränsning	Inledande begränsning vid t.ex. utsläpp farligt ämne. Ex. tätning/sanering	7010 7810
Indikering	Indikering av farliga ämnen	7010 7810 7080
Ledning uppgift	Göra uppgiftsledning och att leda en enhet/grupp.	7010 7810
Ledning insats	Göra insatsledning, att samordna enheter, samverkansledning m.m.	7080
Ledning system	Genomföra systemledning, ledning på strategisk nivå.	7080 VRC VB
Akut RVR	Genomföra akut restvärdesräddning.	7010 7810
UAV (drönare)	Snabbt få en överblick och ge information om omfattning mm. (med och utan värmekamera)	7080
Kemdykning	Genomföra kemdykning enligt AFS 2007:7	Rtj Ljungby & Värends
Kemdykarledare	Leda en kemdykargrupp	Rtj Ljungby & Värends
Avancerad indikering	Förstärkning av MSB. Avancerad indikering av farliga ämnen från regional eller nationella resurser	MSB
Kemdepå	Förstärkningsresurs från MSB. Sanering och hantering av ämnen från regional eller nationella resurser	MSB
Oljeskydd	Förstärkningsresurs från MSB. Länsor och uppsamling för oljeskydd från regional eller nationella resurser	MSB

Tabell: 8,2,4,1 uppgift och förmåga vid olycka med farliga ämnen kopplat till enhet

Nedanstående tabell beskriver förmågan att hantera olika händelser, från de mer vanligt förekommande till de mer sällan inträffade.

Olycka med farligt ämne	
Begränsat utsläpp av drivmedel, olja, tillbud vätska/gas	
Utsläpp av mindre mängd farligt ämne, enklare situation utan kemdykning och få drabbade	
Omfattande utsläpp av farligt ämne, konstaterad större läckage på ledning/cistern. Komplicerad olycka med kemdykning och flertalet drabbade	
	Händelsen kan hanteras med kommunens egna resurser
	Händelsen kan hanteras i samverkan med andra kommuners/organisationers räddningstjänster
	Händelsen kan hanteras med stöd av samverkan Småland-Blekinge eller med nationella förstärkningsresurser

Tabell 8,2,4,2 förmåga olycka med farligt ämne

8.2.5. Naturolycka

Effekter som ska uppnås vid naturolycka:

- Alla personer ska kunna utrymmas ur hus eller fordon
- Alla ska kunna vara informerade om en eventuellt överhängande fara
- Fastklämda eller nödställda personer ska kunna räddas
- Avspärrning/utrymning av större drabbat område
- Samhällsviktiga verksamheter ska skyddas från effekter av naturolyckor

Nyckeluppgifter för att uppnå angivna effekter ovan:

- Livräddning i en svår miljö (översvämmat, nedfallna träd, ras/skred)
- Avspärrning/evakuering av område
- Sågning/röjning av nedfallna träd
- Uppbyggnad av översvämningsbarriärer
- Snabbt kunna bilda sig en uppfattning om olyckans omfattning
- Kännedom om väderlek och vädervarningar
- Information till allmänheten om var drabbade och farliga områden finns
- Stabilisering av utsatta byggnader/byggnadselement

Nyckeluppgifterna kan genomföras med nedanstående förmågor och resurser. Enheter som utgår ifrån Markaryd har nummer 70XX. Enheter från Strömsnäsbruk har 78XX. Enheter från Vivljunga har 79XX. Anspänningstid och personella resurser framgår av tidigare avsnitt. Vissa förmågor finns inte inom kommunen men finns genom samarbete med annan räddningstjänst eller nationellt.

Uppgift	Förmåga att:	Enhet
Motorsåg	Med motorsågsutrustning såga/nedfallna träd	7010
		7810
		7910
Pumpning	Med mindre och större pumpar, pumpa vatten (t.ex. ur källare)	7010
		7810
		7910
Vattentransport	Transportera vatten i tank eller container om minst 6000 L	7040
		7840
		7910
Vattenpumpning	Bygga upp slang- och pumpsystem	7040
		7840
		7910
Räddning	Genomföra räddning vid klämskador, nedfallna träd, vattenskada, lösa föremål etc.	7010
		7810
		7910
Räddning tung	Förmåga till tyngre/högre lyft t.ex. större föremål.	Rtj Ljungby
Avspärning	Genomföra avspärning och varna	7010
		7810
Ledning uppgift	Göra uppgiftsledning och att leda en enhet/grupp.	7010
		7810
Ledning insats	Göra insatsledning, att samordna enheter, samverkansledning m.m.	7080
Ledning system	Genomföra systemledning, ledning på strategisk nivå.	7080
		VRC
		VB
Akut RVR	Genomföra akut restvärdesräddning.	7010
		7810
UAV (drönare)	Snabbt få en överblick och ge information om omfattning mm. (med och utan värmekamera)	7080
Terräng	Transportera material och personal i terräng utanför vägnätet med hjälp av 4 eller 6-hjuling med eller utan vagn	7040
		7840
Översvämning	Förstärkningsresurs MSB. Barriärer, högkapacitetspumpar, sandsäckar, sandfyllningsmaskiner från regional eller nationella resurser	MSB

Avancerad indikering	Förstärkning av MSB. Avancerad indikering av farliga ämnen från regional eller nationella resurser	MSB
NUSAR	Nationell Urban Sök och Räddning. Sök och räddning samt stabilisering/lyft vid ras	MSB

Tabell: 8,2,5,1 uppgift och förmåga vid naturolycka kopplat till enhet

Nedanstående tabell beskriver förmågan att hantera olika händelser, från de mer vanligt förekommande till de mer sällan inträffade.

Naturolycka	
Översvämning av källare, pumpning/nödställd person	
Sågning/röjning. Olyckor med nedfallna träd	
Större översvämningar, ras och skred eller omfattande naturolycka	
	Händelsen kan hanteras med kommunens egna resurser
	Händelsen kan hanteras i samverkan med andra kommuners/organisationers räddningstjänster
	Händelsen kan hanteras med stöd av samverkan Småland-Blekinge eller med nationella förstärkningsresurser

Tabell 8,2,4,2 förmåga naturolycka

8.2.6. Drunkning

Effekter som ska uppnås vid drunkning:

- Alla nödställda personer i vatten eller 1 meter under vattenytan ska kunna räddas
- Räddningstjänst ska ha fått tillträde till platsen med den nödställda.
- Nödställd person ska snabbt kunna lokaliseras av personal vid strandkant, i båt eller från en UAV i luften

Nyckeluppgifter för att uppnå angivna effekter ovan:

- Snabb sök- och räddningsteknik
- Snabbt tillträde till badplatser
- Snabbt isättande av båt/ytlivräddare
- Snabbt kunna bilda sig en uppfattning om olyckans omfattning
- God kännedom om väderlek och vädervarningar

Möjligheternas Markaryd
Tillsammans gör vi varandra bättre!

- God kännedom om välbesökta badplatser, skridskoturer, båtturer, kanotrutter etc.

Nyckeluppgifterna kan genomföras med nedanstående förmågor och resurser. Enheter som utgår ifrån Markaryd har nummer 70XX. Enheter från Strömsnäsbruk har 78XX. Enheter från Vivljunga har 79XX. Anspänningstid och personella resurser framgår av tidigare avsnitt. Vissa förmågor finns inte inom kommunen men finns genom samarbete med annan räddningstjänst eller nationellt.

Uppgift	Förmåga att:	Enhet
Räddning	Göra basräddning vid trafikolycka, vattenskada, lösa föremål etc.	7010
		7810
Ledning uppgift	Göra uppgiftsledning och att leda en enhet/grupp.	7010
		7810
Ledning insats	Göra insatsledning, att samordna enheter, samverkansledning m.m.	7080
		7080
Ledning system	Genomföra systemledning, ledning på strategisk nivå.	VRC
		VB
Ytlivräddning	Rädda liv genom livräddning ovan ytan eller 1 meter under	7010
		7810
UAV (drönare)	Snabbt få en överblick och ge information om omfattning mm. (med och utan värmekamera)	7080
Terräng	Transportera material och personal i terräng utanför vägnätet med hjälp av 4 eller 6-hjuling med eller utan vagn	7040
		7840
Hjärtstartare	Genomföra hjärt- och lungräddning med defibrillator – specifikt från räddningstjänsten	7010
		7810
		7910
Räddningsdykare	Genomföra dykinsats i syfte att hitta personer långt under vattenytan	Rtj Halmstad

Tabell: 8,2,6,1 uppgift och förmåga vid drunkning kopplat till enhet

Nedanstående tabell beskriver förmågan att hantera olika händelser, från de mer vanligt förekommande till de mer sällan inträffade.

Drunkning	
Drunkning/tillbud, enstaka personer i ytläge eller 1 meter under ytan	
Drunkning/tillbud. Dykbehov	
Drunkning/tillbud, stort antal nödställda personer	
	Händelsen kan hanteras med kommunens egna resurser
	Händelsen kan hanteras i samverkan med andra kommuners/organisationers räddningstjänster
	Händelsen kan hanteras med stöd av samverkan Småland-Blekinge eller med nationella förstärkningsresurser

Tabell 8,2,6,2 förmåga drunkning

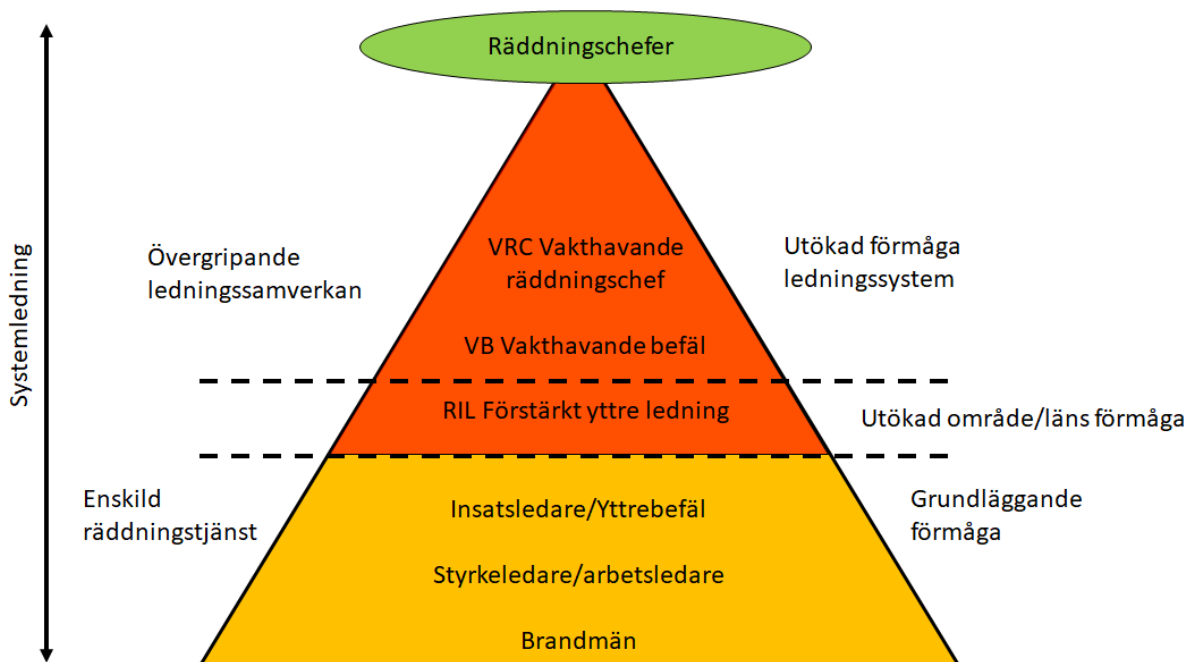
8.3. Ledning av räddningsinsats

Enligt 14 och 15 §§ MSBFS 2021:1 ska en beskrivning av förmågan till övergripande ledning samt förmåga att leda räddningsinsatser göras. Beskrivningen av kommunens förmåga till ledning utgår från Myndigheten för samhällsskydd och beredskaps föreskrifter om ledning av kommunal räddningstjänst, MSBFS 2021:4.

Att leda räddningsinsatser spänner sig från att leda en enskild grupp till att leda ett större system som skall hantera flera större händelser samtidigt eller svåra komplicerade händelser. Att kunna leda och hantera stora, komplicerade eller flera samtidiga räddningsinsatser innebär att man behöver samverka för att kunna hantera det tillfredsställande.

8.3.1. Uppbyggnad av Räddningssystem Småland-Blekinge (RSB)

Ledningssystemet utgår från respektive räddningschef som sätter gränserna för hur man skall hantera larmtyper, resurser och ledningsnivåer, en gemensam ledningsdoktrin beskriver hur systemet är tänkt att fungera för de olika typerna av händelserna vilket ledningssystemet utgår i från. Gemensamt för systemet är att man har en likvärdig syn och uppbyggnad inom hela området för att skapa en enhetlighet och snabbhet i systemuppbyggnaden allt eftersom en eller flera händelse växer och kräver en större ledningskapacitet.



Schematisk bild över ledningsnivåerna i systemet

Ledningssystemet är uppbyggt för att snabbt kunna lämna över en eller flera omfattande räddningsinsatser till staten, i första hand sker det av drabbad länsstyrelse och en dialog sker om behovet av övertagandet. Ledningssystemet skall kontinuerligt ha förmåga att leverera beslutsunderlag och information till drabbad kommun, länsstyrelse, Myndigheten för samhällsskydd samt övrigt berörda myndigheter.

8.3.2. Beslutsdomäner

För ledning av operativ räddningstjänst finns 3 olika beslutsdomäner med skiftande beslutanderätt. De olika ledningsfunktionerna kommer att arbeta inom olika beslutsdomäner och i olika tidsskalor för att hela tiden skapa rätt förutsättningar för att kunna genomföra och ha beredskap för räddningsinsatser

Uppgiftsledning (UL)

- Bedriva direkt ledning av räddningsenheter/resurser
- Leda en organisatorisk del i utförande av tilldelad uppgift
- Samordna utförandet inom den organisatoriska delen

Insatsledning

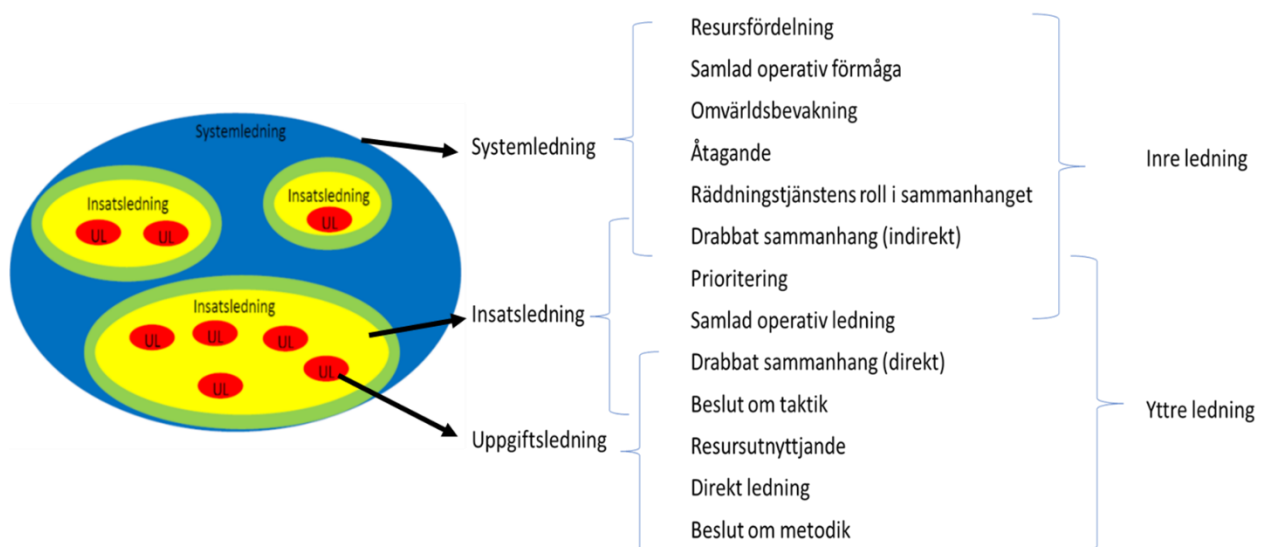
- Utöva den samlade ledningen av en enskild räddningsinsats
- Besluta om räddningsinsatsens mål och taktiska genomförande

Möjligheternas Markaryd
Tillsammans gör vi varandra bättre!

- Besluta om och fördela uppgifter till olika organisatoriska delar/funktioner i räddningsinsatsen
- Samordna räddningsinsats genomförande.

Systemledning

- Definiera och kunna besluta om räddningstjänstorganisationernas roll och tillämpning av uppdrag inom området.
- Kunna besluta om beredskaps av räddningsresurser i förhållande till riskbild
- Definiera och kunna besluta om räddningsinsatsers ramar (avsikt, mål, resurs, tid och geografi) tidigt kunna ta ställning till om räddningsinsats ska startas eller inte startas.
- Kunna samordna och prioritera mellan räddningsinsatser och beredskap utifrån hjälpbehov och riskbild
- Värdera behov och besluta om såväl initiala resurstilldelningar som förstärkningar
- Kunna organisera och anpassa ledningsarbetet under händelser
- Kunna samverka med andra aktörer, offentliga och privata



Schematisk bild av beslutsdomänerna i ledningssystemet

Roller i ledningssystemet

Följande roller och nivåer finns inom ledningsorganisationen:

Roll	Uppgift
VRC (Vakthavande Räddningschef)	Högsta beslutsfattare i systemet utgörs av en regional räddningschef i beredskap VRC som har ansvar för att systemet är ändamålsenligt enligt rutiner. Som stöd för att hantera ledning av systemet och säkerställa adekvat beredskap över ytan samt för kontinuerlig omvärldsbevakning finns ett vakthavande befäl VB. VRC har rollen som räddningsledningschef enligt MSBFS 2021:4.
VB (Vakthavande befäl)	Ett vakthavande befäl (VB) på ledningscentralen svarar i första hand för att säkerställa adekvat beredskap över ytan och göra kontinuerliga bedömningar hur belastat systemet är och förse VRC med beslutsunderlag för denna skall kunna ta beslut om åtgärder krävs för att systemet skall fungera tillfredsställande över hela ytan. VB kan medlyssna samtal som bedöms kunna leda till omfattande eller komplicerade räddningsinsatser eller om det kan bli stor påfrestning på systemet. VB stödjer LB i prioriteringar av räddningsresurser. VB har rollen som driftchef enligt MSBFS 2021:4.
LB (Larmbefäl)	LB medlyssnar normalt alla samtal som bedöms kunna leda till räddningsinsats. LB stödjer SOS räddningsåtgörare RÅ med beslut om att tillföra respektive återkalla styrkor i utlarmningsskedet samt med beslutsunderlag till VB för att denne skall kunna göra påfrestningsbedömningar på systemet.
RIL (Regional insatsledare)	Högsta ledningsnivå på skadeplats utgörs av regional insatsledare RIL. Funktionen RIL larmas till större insatser där det föreligger av ett utökad ledningsbehov och förväntas kunna agera som räddningsledare, stabschef* eller insatschef, såväl som i stödjande roller i både system-, insats- och uppgiftsledning. Regional kan även betyda annat än länsvis och det kan samtidigt finnas fler RIL beroende på hur dimensioneringen av ledningsfunktionen ser ut i övriga organisationer.
IL (Insatsledare)	Andra ledningsnivå utgörs av insatsledare IL som finns i jour eller beredskap beroende på vilken organisation IL tillhör. Funktionen IL larmas vid behov till insats där det normalt sett är larmat flera räddningsstyrkor och arbetar där med ledning av insats tillsammans med övriga befäl i det ledningsteam som skapas på skadeplats. Insatsledaren kan agera i rollen som

	insatschef, stabschef*, funktionschef*, räddningsledare eller storsektorchef.
SL/AL (Styrkeledare/Arbetsledare)	Första ledningsnivå utgörs av styrkeledare SL som finns i jour eller beredskap beroende på vilken kategori RVB eller heltid som SL tillhör. SL larmas antingen som första insatsperson FIP och/eller som SL tillsammans med sin räddningsstyrka. SL leder insats antingen själv eller tillsammans med övriga befäl i det ledningsteam som skapas på skadeplats.

*Utformningen av uppbyggnaden av stab (inre och yttre) med tillhörande roller är ett pågående arbete inom Räddningssystem Småland-Blekinge, där ett färdigt koncept inte är beslutat än.

Räddningsledare

Enligt 3 kap 16 § lagen (2003:778) om skydd mot olyckor (LSO) är räddningschefen räddningsledare men kan utse någon annan behörig att vara räddningsledare vid en räddningsinsats. Vakthavande Befäl har möjlighet att vara räddningsledare tills befäl med delegation att agera som räddningsledare är utsedd vilket det vanligtvis är förutbestämt eller vid tillfällen då inget befäl finns på platsen. Samtliga befäl i ledningsorganisationen (se ovan) ska kunna verka som räddningsledare inom samtliga kommuner eller organisationer som omfattas av ledningssystemets område. Räddningsledaren är ytterst ansvarig för arbetet på skadeplatsen och anger mål med insatsen. Räddningsledaren ansvarar för att målen med insatsen är tydligt kommunicerat till personalen på skadeplatsen. Räddningsledare ska kontinuerligt följa upp och vid behov justera genomförandet för att nå målet med den enskilda räddningsinsatsen. Det ska alltid tydligt framgå vem som är räddningsledare vid en insats. Övertagande av räddningsledarrollen skall tydligt kommuniceras. Räddningsledaren ansvarar för att varje räddningsinsats avslutas enligt 3 kap 9 § LSO.

8.4. Samtidiga och omfattande räddningsinsatser

Vid flera samtidiga eller vid resurskrävande räddningsinsatser inom kommunen kan länets resurser omfördelas utifrån rådande behov. Det görs inom ramen Räddningssystem Småland-Blekinge (RSB) och den systemledningsorganisation som finns upprättad. Räddningsstyrkor och ledningsfunktioner anpassas både till numerär och geografisk placering vid förändrad risk- och hotbild i syfte att:

- bedriva övergripande ledningsarbete
- genomföra räddningsinsatser
- skapa beredskap för nya räddningsinsatser

Samarbetet mellan räddningstjänsterna stärker förmågan till effektivt ledningsarbete vilket medför följande fördelar för de olycksdrabbade:

- snabbare hjälp till den olycksdrabbade vid flera samtidigt inträffade olyckor
- utökad förmåga till snabb resursuppbyggnad
- större uthållighet vid flera samtidiga eller omfattande räddningsinsatser
- utökad förmåga att hantera alternativa händelseutvecklingar.

VRC ansvarar för den övergripande prioriteringen mellan en eller flera samtidiga räddningsinsatser och den rådande beredskapen över tid. VB ska kontinuerligt följa uttrykningsverksamheten och följa upp räddningsinsatsernas effekt gentemot hjälpbehov och andra skyddsvärden. Prioriteringar av resurstilldelning i det tidiga skedet vid samtidiga räddningsinsatser utförs av LB efter bedömt behov. VB har mandat att besluta om alarmering och beredskapsproduktion inom de ramar som fastställs gemensamt eller av de direkta beslut som VRC ger.

8.5. Räddningstjänst under höjd beredskap

Vid höjd beredskap har räddningstjänsten, utöver de uppgifter man har i fredstid, tillkommande uppgifter för att skydda och rädda befolkningen och civil egendom från verkningar av krig. Dessa uppgifter framgår av 8 kap. 2 § LSO.

Den operativa verksamheten under höjd beredskap bygger på den grundorganisation som finns i fredstid och anpassas och dimensioneras efter den aktuella hotbilden. Under den anpassningsperiod som krävs ska utbildning, övning samt andra nödvändiga åtgärder genomföras.

9. Uppföljning, utvärdering och lärande

Handlingsprogrammet beskriver räddningstjänstens förebyggande verksamhet och räddningstjänst och fastställer mål för verksamheterna i syfte att uppfylla de mål som finns angivna i lag (2003:773) om skydd mot olyckor. Handlingsprogrammets innehåll, inriktning och mål har sin grund i en sammanvägd analys, som i huvudsak består av en analys av kommunens lokala riskbild och räddningstjänstens förmåga, sakkunskap och den politiska inriktningen.

Uppföljning av de kommunala målen sker i huvudsak kvantitativt och i samband med delårsuppföljning två gånger under året samt en redovisning vid årsbokslut.

Efterföljande åtgärder

- Avslutad räddningsinsats ska efterföljas av undersökning och klarläggning av orsakerna till olyckan, olycksförloppet och hur insatsen har genomförts i skälig omfattning. Undersökningsrapport ska skickas till MSB (3 Kap 10§) och följer myndigheten för samhällsskydd och beredskaps föreskrifter om undersökningsrapport efter kommunal räddningsinsats.

Undersöka och klarlägga orsaker och förlopp till en olycka samt hur insatsen genomförts syftar till att kunna identifiera åtgärder för att minska konsekvenser av framtida olyckor och ge förslag till förebyggande åtgärder. Med bakgrund i ovanstående är olycksutredning en naturlig del av verksamheten och något som berör både den förebyggande och den operativa verksamheten.

Förebyggande verksamheten kan genom olycksutredningar få ny information och nya kunskaper som kan bidra till ett ännu bättre och effektivare arbete för att förebygga att liknande händelser inträffar och om de ändå inträffar, lindra konsekvenserna.

Den operativa verksamheten ska använda olycksutredningar och insatsutvärderingar för att kunna utveckla och förbättra förmågan att genomföra effektiva räddningsinsatser och öka kompetensen hos den operativa personalen inom räddningstjänsten.

Räddningstjänsten arbetar med olika nivåer av olycksutredningar och insatsutvärderingar. Omfattningen på utredningarna varierar utifrån händelsens art och övergripande kan dessa indelas i tre nivåer:

- **Händelserapport** – den rapport som skrivs efter varje räddningsinsats. Skickas till MSB och utgör underlag för statistik.
- **Insatsutvärdering** – fördjupad utredning om insatsen och räddningstjänstens arbete vid insatsen, vad gick bra och vilka förbättringspunkter finns. Lärdomar dras och sprids inom organisationen genom till exempel övningar, träffar och utskick. Kan

utgöra underlag vid framtagande av insatsplaner och metodutveckling.

Insatsutvärderingar genomförs vid större händelser som bedöms kunna resultera i ovanstående. Exempel på händelser som kan leda till insatsutvärderingar är brand i byggnad, skogsbrand, trafikolyckor, drunkningstillbud eller utsläpp av farligt ämne.

- **Fördjupad olycksundersökning** – räddningstjänstens mest omfattande utvärdering av en olycka. I denna utreds grundligt orsaken till händelsen, händelseförloppet och insatsen. Likt insatsutvärdering ska den fördjupade olycksundersökningen identifiera brister, åtgärder samt utmynna i erfarenhetsspridning både inom organisationen och vid behov till externa aktörer. Fördjupad olycksundersökning ska genomföras vid dödsbränder samt om egen personal skadas.

Gemensamt för både händelserapport, insatsutvärdering och fördjupad olycksundersökning som görs är att de ska fokusera på att utreda orsakerna till olyckan och hur insatsen genomförts samt konsekvenser av vidtagna åtgärder. Utvärderingarna ska inte leta efter enskilda individer som gjort fel, utan ska vara objektiva och i stället fokusera på hur räddningsinsatser och hur räddningstjänstens arbete kan förbättras, både inom den operativa och förebyggande verksamheten.

Lärande

Genomförda insatser ska dokumenteras i text och bild för att sedan kunna delges inom den egna organisationen, detta säkerställer erfarenhetsåterföringen och skapar en grund för hela organisationen. Hjälmkamera och drönare ska användas som en viktig del i dokumentationen till erfarenhetsåterföringen för att på så sätt bli en bättre lärande organisation.

Räddningstjänsten arbetar utefter Länsstyrelsens GUL koncept – Gemensamt Utvecklande Lärande. GUL är ett samarbete mellan länets räddningstjänster, ambulansen, polisen, SOS alarm och Länsstyrelsen. Månatlig utvärdering av gemensamma insatser görs, en mer fördjupad utvärdering görs när någon part efterfrågar det.

Bilaga A: Dokumentförteckning

Kompletterande referensdokument:

- Riskanalys över olyckor som kan föranleda räddningsinsats i Markaryds Kommun
- Reglemente för kommunstyrelsen, KF 2019-06-24, § 83
- Delegeringsordning för kommunstyrelsen, KS 2020-01-14, § 8
- Samarbetsavtal räddningstjänstsamverkan Småland-Blekinge, KS 2021-06-15, § 97
- Sotningsfrister i Markaryds kommun, KF 2020-09-28, § 91
- Rutiner Eldningsförbud i Kronobergs län

Tecknade avtal

- Alarmering: SOS Alarm AB
- Samverkansavtal mellan Region Kronoberg och kommunal räddningstjänst i Kronoberg gällande I Väntan På Ambulans, IVPA
- Överenskommelse om samverkan mellan Räddningstjänster i Kronobergs län och Sjöräddningssällskapet SSRS station RS Växjö
- Sotning och brandskyddskontroll med Osby Sotarn AB
- RVR med Försäkringsbranschens Restvärdesräddning i Sverige AB
- Räddsam Kronoberg

Bilaga B: Beskrivning av samråd

Innan ett handlingsprogram antas, eller om kommunen beslutar om betydande ändringar i ett befintligt handlingsprogram, ska kommunen samråda med de myndigheter som särskilt berörs. Nedan visas en lista till vilken handlingsprogrammet sänts för samråd.

Internt

- Miljö- och byggnadsnämnden i Markaryds kommun
- Socialnämnden i Markaryds kommun
- Utbildnings- och kultur nämnden i Markaryds kommun

Externt

- Alvesta kommun
- Lessebo kommun
- Ljungby kommun
- Tingsryds kommun
- Uppvidinge kommun
- Växjö kommun
- Älmhults kommun
- Örkelljunga kommun
- Kommunförbundet Räddningstjänsten Skåne Nordväst
- Kommunförbundet Räddningstjänsten Östra Kronoberg
- Kommunförbundet Värends räddningstjänst
- Ledningscentralen RSB
- Region Kronoberg
- Länsstyrelsen i Kronobergs län

Kommentarer ifrån samråd redovisas nedan:

Svara har inkommit ifrån Uppvidinge kommun, Växjö kommun samt Länsstyrelsen Kronobergs län, samtliga har svarat att de inte har någon erinran.